

## Блузка С Оборкой - Выкройка #4931

РЕКОМЕНДАЦИИ ПО ВЫБОРУ ТКАНИ: блузочные ткани из натуральных или смесовых волокон.

А ТАКЖЕ ВАМ НЕОБХОДИМО: клеевая прокладка; 1 пуговица.

ПРИПУСКИ НА ШВЫ: Припуск нижнего среза изделия - 1.5 см; припуск по низу рукава - 2 см; внешний припуск оборки - 0 см; Остальные припуски - 1.0 см.

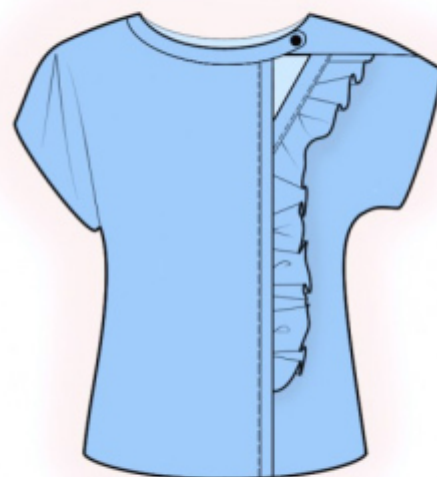
### О припусках на швы::

- Если на выкройке двойной контур, припуски на швы уже включены. Они составляют 1 см, если не указано иначе.

- Если у выкройки одинарный контур, припуски на швы не включены, и должны быть добавлены при раскрое.

### О требуемой длине ткани:

Внимание! В инструкциях не указано необходимое количество ткани, так как оно зависит от ширины и рисунка ткани, а также Ваших размерных признаков. Прежде всего, распечатайте лекала и разложите их на ширине, соответствующей ширине ткани, которую Вы хотите использовать (обычно от 90 до 150 см), чтобы определить, сколько ткани Вам потребуется. Не забывайте учитывать парные детали и детали со сгибом.



## РАСКРОЙ:

### Обратите внимание при раскрое:

Обратите внимание на обозначение долевой нити при раскладке деталей. Некоторые детали кроются со сгибом. Это указано на лекале. Перенесите все отметки и другие особенности дизайна (вытачки и т.п.) с лекала на ткань.

При стачивании деталей, обращайте внимание на надсечки, они должны совпадать.

Из основной ткани:

1. Правая часть полочки - 1 деталь
2. Левая часть полочки - 1 деталь
3. Спинка - 1 деталь
4. Оборка - 1 деталь
5. Обтачка горловины полочки - 2 детали
6. Обтачка горловины спинки - 1 деталь

## 7. Планка полочки – 1 деталь

Из клеевой прокладки:

1. Обтачка горловины полочки - 2 детали
2. Обтачка горловины спинки - 1 деталь
3. Планка полочки – 1 деталь

## Инструкции:

1. Продублировать клеевой прокладкой детали. Так же дублируется цельнокроеная планка левой части полочки.
2. На левой части полочки отогнуть цельнокроеную планку по намеченной линии на лицевую сторону и приутюжить.
3. Внешний срез оборки обметать тонким ролевым швом. По внутреннему срезу проложить строчку с ослабленной верхней нитью и собрать сборку или заложить и закрепить произвольные складки. Скрепить оборку со средним срезом левой части полочки и косой линией, обозначенной волнистой меткой. Отогнуть цельнокроеную планку по намеченной линии на лицевую сторону, подогнуть припуск внутрь и настрочить на 0.2 см от края.
4. Наложить планку полочки лицевой стороной вниз на изнаночную сторону правой части полочки, вкладывая между ними левую часть полочки (лицевой стороной к планке). Отогнуть левую часть полочки и планку, припуск заутюжить на правую часть. Отогнуть планку на правую часть полочки, припуск планки подогнуть внутрь и заутюжить. Настрочить планку на полочку на 0.2 см от края.
5. Сложить обтачки горловины полочки лицевыми сторонами внутрь и обтачать по верхнему срезу и закругленному участку до метки. Припуски высечь, в местах закругления рассечь. Вывернуть обтачку на лицевую сторону и приутюжить. Обметать петлю. Притачать внешнюю обтачку к горловине полочки, припуск внутренней обтачки подогнуть внутрь и притачать в шов втачивания.
6. Обметать внешний срез обтачки горловины спинки. Наложить обтачку лицевой стороной вниз на спинку и обтачать горловину и внутреннюю часть застежки до метки. Строчку начинать и заканчивать строго у намеченной линии притачивания. Припуски высечь, в местах закругления рассечь. Отвернуть обтачку на изнаночную сторону и приутюжить.
7. Стачать плечевые срезы, располагая их между внешней и внутренней обтачкой. С левой стороны между обтачками располагается левая часть полочки. Припуски заутюжить на спинку, обметать. Вывернуть детали на лицевую сторону.
8. Стачать боковые срезы, припуски заутюжить на спинку и обметать.
9. Нижний срез изделия и рукава обметать, заутюжить на изнаночную сторону и настрочить.

10. Пришить пуговицу.

**Технический рисунок:**

