

## Asymmetrical Vest - Выкройка #4874

РЕКОМЕНДАЦИИ ПО ВЫБОРУ ТКАНИ: плательные ткани из натуральных или смесовых волокон.

А ТАКЖЕ ВАМ НЕОБХОДИМО: клеевая прокладка; пряжка; 2 пуговицы.

ПРИПУСКИ НА ШВЫ: все швы 1 см.

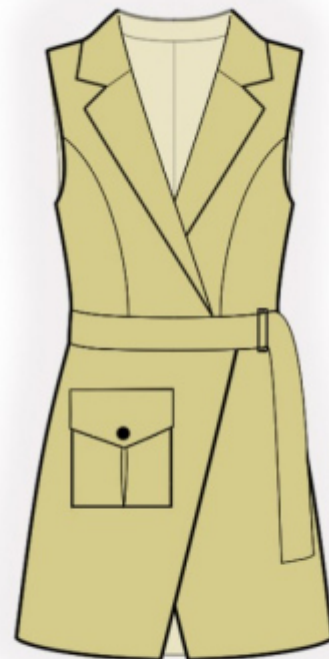
### О припусках на швы::

- Если на выкройке двойной контур, припуски на швы уже включены. Они составляют 1 см, если не указано иначе.

- Если у выкройки одинарный контур, припуски на швы не включены, и должны быть добавлены при раскрое.

### О требуемой длине ткани:

Внимание! В инструкциях не указано необходимое количество ткани, так как оно зависит от ширины и рисунка ткани, а также Ваших размерных признаков. Прежде всего, распечатайте лекала и разложите их на ширине, соответствующей ширине ткани, которую Вы хотите использовать (обычно от 90 до 150 см), чтобы определить, сколько ткани Вам потребуется. Не забывайте учитывать парные детали и детали со сгибом.



## РАСКРОЙ:

### Обратите внимание при раскрое:

Обратите внимание на обозначение долевой нити при раскладке деталей. Некоторые детали кроются со сгибом. Это указано на лекале. Перенесите все отметки и другие особенности дизайна (вытачки и т.п.) с лекала на ткань.

При стачивании деталей, обращайте внимание на надсечки, они должны совпадать.

Из основной ткани:

1. Центральная часть спинки – 2 детали
2. Боковая часть спинки – 2 детали
3. Центральная часть полочки – 2 детали
4. Боковая часть полочки – 2 детали
5. Воротник – 2 детали
6. Юбка спинки - 1 деталь со сгибом

7. Юбка полочки правая – 1 деталь
8. Юбка полочки левая – 1 деталь
9. Пояс правый – 2 детали
10. Пояс левый – 2 детали
11. Пояс малый – 1 деталь
12. Обтачка горловины спинки – 1 деталь
13. Подборт – 2 детали
14. Карман – 1 деталь
15. Клапан – 2 детали

Из подкладочной ткани:

1. Центральная часть спинки – 2 детали
2. Боковая часть спинки – 2 детали
3. Центральная часть полочки – 2 детали
4. Боковая часть полочки – 2 детали
6. Юбка спинки - 1 деталь со сгибом
7. Юбка полочки правая – 1 деталь
8. Юбка полочки левая – 1 деталь

Внимание! Детали подкладки полочки и спинки кроются по лекалам верха за вычетом ширины подборта и обтачки спинки.

Из клеевой прокладки:

1. Центральная часть полочки – 2 детали
2. Подборт — 2 детали
3. Воротник – 1 деталь
4. Обтачка горловины спинки — 1 деталь
5. Пояс правый – 1 деталь
6. Пояс левый – 1 деталь

## **Инструкции:**

1. Продублировать клеевой прокладкой детали.
2. Стачать рельефные срезы спинки, припуски и заутюжить к центру. Стачать средний срез спинки. Припуски разутюжить.
3. Стачать рельефные срезы полочки, припуски заутюжить к центру.
4. Стачать плечевые и боковые срезы, припуски и разутюжить.
5. Сложить верхний воротник с нижним и обтачать по концам и отлету. Строчку начинать и заканчивать строго у размеченной линии шва втачивания воротника. Швы в углах подрезать, у метки рассечь.

Воротник вывернуть, выправить и приутюжить.

6. Стачать плечевые срезы подбортов и обтачки горловины спинки, припуски разутюжить.

7. Подборт положить на лицевую сторону полочки лицевой стороной вниз, сколоть булавками и обтачать вдоль борта и лацкана. Обтачивание выполняют вверх до надсечки, определяющей конец втачивания воротника. Подрезать швы в углах. Борта вывернуть, швы выправить.

8. Втачать нижний воротник в горловину основного изделия, а верхний воротник в срез горловины обтачки спинки и подбортов. Припуски швов втачивания воротников разутюжить и скрепить близко к шву.

9. Стачать швы подкладки. Притачать подкладку к обтачке и подбортам. Обтачать пройму в два приема: сначала пройму полочки, затем пройму спинки.

10. Заложить и закрепить встречную складку. Обметать верхний срез кармана. Припуск верхнего среза подогнуть внутрь и настрочить. Подогнуть припуски кармана на изнаночную сторону и приутюжить. Наложить карман согласно меткам и настрочить. Проложить отделочные строчки по боковым и нижнему срезам на 0.2 и 0.5 см. Сложить детали клапана лицевыми сторонами внутрь и обтачать по нижнему и боковым срезам. Припуски подрезать, в углах высечь, вывернуть на лицевую сторону и приутюжить. Проложить отделочные строчки на 0.2 и 0.5 см. Обметать петлю на клапане. Наложить клапан лицевой стороной вниз на лицевую сторону полочки и настрочить на 1 см выше кармана. Отогнуть клапан вниз и настрочить двумя отделочными строчками на 0.2 - 0.5 см.

11. Стачать боковые срезы нижних частей. Припуски разутюжить. Стачать и разутюжить боковые срезы подкладки нижних частей. Наложить подкладку на нижнюю часть, обтачать по нижнему и средним срезам. Припуски в углах высечь, вывернуть на лицевую сторону и приутюжить.

12. Обметать верхний и нижний срезы малого пояса, подогнуть внутрь и настрочить. Продеть в пояс пряжку и скрепить концы пояса. Стачать боковой срез внешних поясов, вставляя участок с пряжкой. Припуски разутюжить. Стачать боковой срез внутренних поясов, припуски разутюжить. Притачать внешний пояс к верхней и нижней частям жилета. Припуски заутюжить на пояс. Сложить верхние срезы поясов лицевыми сторонами внутрь (верхняя часть жилета остается между поясами) и стачать. Отвернуть внутренний пояс вниз и приутюжить. Обтачать свободный край пояса. Припуски подрезать и вывернуть. Нижний припуск внутреннего пояса подвернуть внутрь и настрочить в шов притачивания внешнего пояса. Проложить отделочные строчки на 0.2 и 0.5 см.

13. Обметать петлю на левом поясе. Пришить внутреннюю пуговицу. Пришить пуговицу на карман.

## Технический рисунок:

