

## Платье С Карманами - Выкройка #4826

**РЕКОМЕНДАЦИИ ПО ВЫБОРУ ТКАНИ:** тонкие плательные ткани из натуральных или смесовых волокон.

**А ТАКЖЕ ВАМ НЕОБХОДИМО:** потайная застёжка молния; две пуговицы; клеевая прокладка.

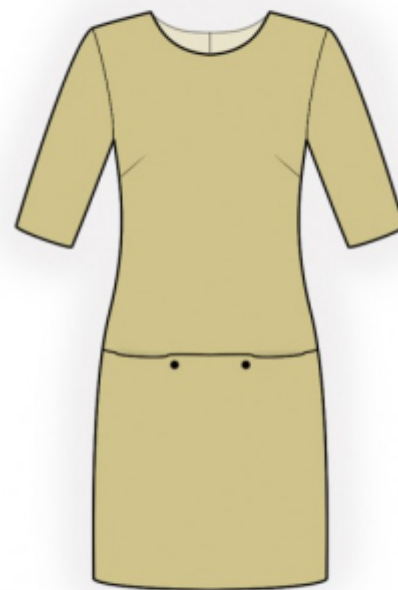
**ПРИПУСКИ НА ШВЫ:** все швы 1 см. Припуск нижнего среза – 3.0 см, припуск нижнего среза рукава – 2 см, припуск вдоль шлицы 6 см.

### **О припусках на швы::**

- Если на выкройке двойной контур, припуски на швы уже включены. Они составляют 1 см, если не указано иначе.
- Если у выкройки одинарный контур, припуски на швы не включены, и должны быть добавлены при раскрое.

### **О требуемой длине ткани:**

*Внимание! В инструкциях не указано необходимое количество ткани, так как оно зависит от ширины и рисунка ткани, а также Ваших размерных признаков. Прежде всего, распечатайте лекала и разложите их на ширине, соответствующей ширине ткани, которую Вы хотите использовать (обычно от 90 до 150 см), чтобы определить, сколько ткани Вам потребуется. Не забывайте учитывать парные детали и детали со сгибом.*



## **РАСКРОЙ:**

### **Обратите внимание при раскрое:**

*Обратите внимание на обозначение долевой нити при раскладке деталей. Некоторые детали кроются со сгибом. Это указано на лекале. Перенесите все отметки и другие особенности дизайна (вытачки и т.п.) с лекала на ткань.*

*При стачивании деталей, обращайтесь внимание на надсечки, они должны совпадать.*

Из основной ткани:

1. Спинка – 2 детали
2. Нижняя часть полочки - 1 деталь со сгибом
3. Верхняя часть полочки – 1 деталь со сгибом
4. Обтачка горловины спинки - 2 детали
5. Обтачка горловины полочки - 1 деталь

## 6. Рукав – 2 детали

Из подкладочной ткани:

1. Мешковина большая – 1 деталь
2. Мешковина малая – 1 деталь

Из клеевой прокладки:

1. Обтачка горловины спинки - 2 детали
2. Обтачка горловины полочки - 1 деталь

## Инструкции:

1. Продублировать детали обтачек клеевой прокладкой.
2. Стачать вытачки на деталях спинки и полочки, глубины талиевых вытачек заутюжить к серединам деталей, нагрудные вверх.
3. Обметать средний срез спинки отдельно на каждой детали. На левой центральной части спинки вдоль вертикального среза шлицы срезать 5 см. На обеих деталях центральной части спинки с изнаночной стороны продублировать шлицу. С лицевой стороны наметить линию среднего шва (линию сгиба шлицы). Левую часть заутюжить по линии сгиба шлицы, на правой части заутюжить на изнаночную сторону только припуск правой стороны шлицы (6 см). Детали совместить по среднему шву и скрепить по верхнему срезу шлицы. Обметать припуски шлицы. Стачать средний срез спинки от метки до угла шлицы. Рассечь угол припуска шва шлицы на правой части. Припуски среднего шва разутюжить, припуски шлицы заутюжить и скрепить их машинной строчкой. Втачать застежку молнию.
4. Притачать большую мешковину к нижней части полочки, складывая детали лицевыми сторонами внутрь. Настрочить припуск на мешковину на 0.2 см от шва. Мешковину отвернуть на изнаночную сторону и приутюжить сгиб. Притачать малую мешковину к верхней части полочки. Припуск обметать и настрочить на мешковину. Наложить нижнюю часть полочки на верхнюю по намеченной линии, совмещая нижний припуски мешковин. Отвернуть нижнюю часть платья вверх, стачать и обметать нижний припуск мешковин. Проложить закрепляющую строчку по верхнему срезу нижней части полочки, формируя карманы. (Линии обозначены на лекале подкладки волнистыми метками).
5. Стачать боковые и плечевые срезы, припуски заутюжить на спинку и обметать.
6. Стачать плечевые срезы обтачек горловины, припуски разутюжить. Обметать внешний срез. Сложить обтачку с изделием лицевыми сторонами внутрь и обтачать срез горловины. Отвернуть обтачку на изнаночную сторону, выправить, приутюжить. Скрепить обтачку с основным изделием по плечевым швам и среднему срезу спинки.
7. Стачать шов рукава. Припуск обметать и приутюжить. Втачать рукав в пройму, совмещая надсечки. Припуск обметать и приутюжить.

8. Обметать нижний срез платья и рукава, заутюжить на изнаночную сторону и настрочить.
9. Пришить декоративные пуговицы на карманы.

**Технический рисунок:**

