

## Платье С Трикотажными Вставками - Выкройка #4823

**РЕКОМЕНДАЦИИ ПО ВЫБОРУ ТКАНИ:** платьевые ткани из натуральных или смесовых волокон, трикотаж средней или малой степени растяжимости из натуральных или смесовых волокон.

**А ТАКЖЕ ВАМ НЕОБХОДИМО:** потайная застёжка молния; две декоративные застёжки молнии; клеевая прокладка.

**ПРИПУСКИ НА ШВЫ:** все швы 1 см. Припуск нижнего среза платья – 3.0 см; припуск вдоль шлицы – 6 см; припуск нижнего среза рукава – 2 см.

### **О припусках на швы::**

- Если на выкройке двойной контур, припуски на швы уже включены. Они составляют 1 см, если не указано иначе.

- Если у выкройки одинарный контур, припуски на швы не включены, и должны быть добавлены при раскрое.

### **О требуемой длине ткани:**

**Внимание!** В инструкциях не указано необходимое количество ткани, так как оно зависит от ширины и рисунка ткани, а также Ваших размерных признаков. Прежде всего, распечатайте лекала и разложите их на ширине, соответствующей ширине ткани, которую Вы хотите использовать (обычно от 90 до 150 см), чтобы определить, сколько ткани Вам потребуется. Не забывайте учитывать парные детали и детали со сгибом.

### **О работе с эластичными тканями:**

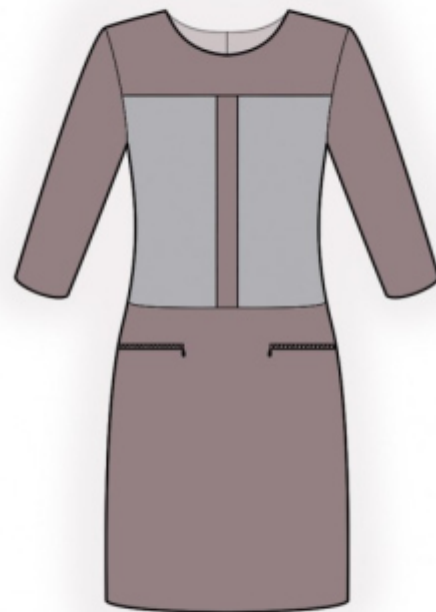
Детали выкройки из трикотажа стачиваются специальным эластичным швом или швом зигзаг. Припуск на подгибку низа может быть настроен двойной иглой для сохранения эластичности. Детали также можно стачать при помощи оверлока. При стачивании оверлоком, пожалуйста, обрежьте припуски на швы до ширины 0.6 - 0.8 см.

## **РАСКРОЙ:**

### **Обратите внимание при раскрое:**

Обратите внимание на обозначение долевой нити при раскладке деталей. Некоторые детали кроются со сгибом. Это указано на лекале. Перенесите все отметки и другие особенности дизайна (вытачки и т.п.) с лекала на ткань.

При стачивании деталей, обращайтесь внимание на надсечки, они должны совпадать.



Из основной ткани:

1. Спинка - 2 детали
2. Кокетка полочки - 1 деталь
3. Планка - 1 деталь
4. Нижняя часть полочки - 1 деталь
5. Рукав - 2 детали
6. Обтачка горловины спинки - 2 детали
7. Обтачка горловины полочки - 1 деталь

Из трикотажа:

1. Средняя часть полочки - 2 детали

Из клеевой прокладки:

1. Обтачка горловины спинки - 2 детали
2. Обтачка горловины полочки - 1 деталь

## Инструкции:

1. Продублировать детали обтачек клеевой прокладкой.
2. Стачать плечевые и талиевые выточки на деталях спинки, глубины заутюжить к серединам деталей.
3. Обметать средний срез спинки отдельно на каждой детали. На левой части спинки вдоль вертикального среза шлицы срезать 5 см. На обеих деталях спинки с изнаночной стороны продублировать шлицу. С лицевой стороны наметить линию среднего шва (линию сгиба шлицы). Левую часть заутюжить по линии сгиба шлицы, на правой части заутюжить на изнаночную сторону только припуск правой стороны шлицы (6 см). Детали совместить по среднему шву и скрепить по верхнему срезу шлицы. Обметать припуски шлицы. Стачать средний срез спинки от метки молнии до угла шлицы. Рассечь угол припуска шва шлицы на правой части. Припуски среднего шва разутюжить, припуски шлицы заутюжить и скрепить их машинной строчкой. Втачать застежку молнию.
4. Наметить место расположения кармана на нижней части полочки. Уточнить линию входа в карман. Прорезать вход в карман. На расстоянии 1-1.5 см от конца кармана сделать наклонные разрезы. Через полученное отверстие вывернуть припуски кармана на изнаночную сторону, края выправить. Подправить конец кармана с изнанки. Застежку молнию положить под края входа в карман так, чтобы зубчики были видны. Втачать молнию.
5. Притачать планку к средним частям полочки, припуски заутюжить на планку и обметать.
6. Притачать кокетку к средней части полочки, припуски заутюжить на кокетку и обметать. Притачать нижнюю часть полочки к средней части, припуски заутюжить вверх и обметать.
7. Стачать боковые и плечевые срезы, припуски заутюжить на спинку и обметать.

8. Стачать плечевые срезы обтачек горловины, припуски разутюжить. Обметать внешний срез. Сложить обтачку с изделием лицевыми сторонами внутрь и обтачать срез горловины. Отвернуть обтачку на изнаночную сторону, выправить, приутюжить. Скрепить обтачку с основным изделием по плечевым швам и среднему срезу спинки.
9. Стачать шов рукава, припуски приутюжить и обметать. Втачать рукава в проймы, совмещая надсечки, припуски приутюжить и обметать.
10. Обметать нижний срез платья и рукава, заутюжить на изнаночную сторону и настрочить.

### Технический рисунок:

