

Платье С Отделкой Кружевом С Фестонами - Выкройка #4720

РЕКОМЕНДАЦИИ ПО ВЫБОРУ ТКАНИ: трикотаж малой или средней степени растяжимости из натуральных или смесовых волокон. Трикотажное кружево с фестонами с двух сторон шириной от 10 см до 18 см (данный параметр вводится при заказе выкройки).

ПРИПУСКИ НА ШВЫ: припуск по низу изделия и низу рукава – 1.5 см; припуск по верхнему (между меток) и нижнему срезам вставки спинки и вставки полочки - 0 см; остальные швы 1.0 см.

О припусках на швы::

- Если на выкройке двойной контур, припуски на швы уже включены. Они составляют 1 см, если не указано иначе.
- Если у выкройки одинарный контур, припуски на швы не включены, и должны быть добавлены при раскрое.

О требуемой длине ткани:

Внимание! В инструкциях не указано необходимое количество ткани, так как оно зависит от ширины и рисунка ткани, а также Ваших размерных признаков. Прежде всего, распечатайте лекала и разложите их на ширине, соответствующей ширине ткани, которую Вы хотите использовать (обычно от 90 до 150 см), чтобы определить, сколько ткани Вам потребуется. Не забывайте учитывать парные детали и детали со сгибом.

О работе с эластичными тканями:

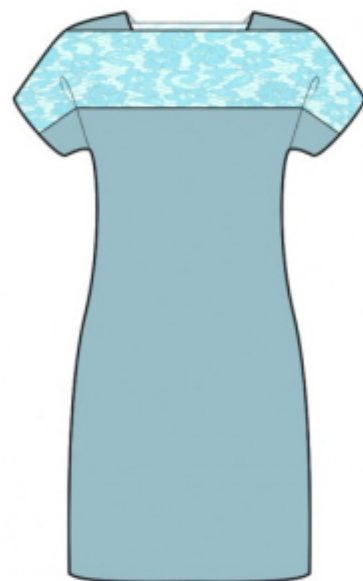
Детали выкройки из трикотажа стачиваются специальным эластичным швом или швом зигзаг. Припуск на подгибку низа может быть настроен двойной иглой для сохранения эластичности. Детали также можно стачать при помощи оверлока. При стачивании оверлоком, пожалуйста, обрежьте припуски на швы до ширины 0.6 - 0.8 см.

РАСКРОЙ:

Обратите внимание при раскрое:

Обратите внимание на обозначение долевой нити при раскладке деталей. Некоторые детали кроются со сгибом. Это указано на лекале. Перенесите все отметки и другие особенности дизайна (вытачки и т.п.) с лекала на ткань.

При стачивании деталей, обращайтесь внимание на надсечки, они должны совпадать.



Из основной ткани:

1. Спинка - 2 детали
2. Полочка — 1 деталь со сгибом
3. Вставка плеча - 2 детали

Из кружева:

1. Вставка спинки - 1 деталь со сгибом
2. Вставка полочки — 1 деталь со сгибом

Инструкции:

1. Стачать средний шов спинки, припуски заутюжить на левую сторону и обметать.
2. Обметать верхний срез спинки. Наложить вставку спинки на спинку, совмещая край вставки с размеченной линией шва на спинке и настрочить. Обметать верхний срез полочки. Наложить вставку полочки на полочку, совмещая край вставки с размеченной линией шва на полочке и настрочить.
3. Обметать по периметру вставку плеча, заутюжить вертикальный срез (срез горловины) на изнаночную сторону и настрочить.
4. Наложить вставку спинки на вставку плеча, совмещая край вставки спинки с размеченной линией шва на вставке плеча и настрочить. Наложить вставку полочки на вставку плеча, совмещая край вставки полочки с размеченной линией шва на вставке плеча и настрочить. Стачать верхний шов рукава, припуски разутюжить и обметать.
5. Стачать нижний срез рукава, одновременно стачивая боковой срез, припуски заутюжить на спинку и обметать.
6. Обметать нижний срез изделия и нижний срез рукава, заутюжить на изнаночную сторону и настрочить.

Совет: 1. Нижний срез рукава также можно окантовать трикотажной косой бейкой. В этом случае следует срезать припуск подгибки рукава.

2. В качестве отделки можно использовать кружевное полотно. В таком случае не забудьте добавить припуск на обработку деталей на вставке спинки и вставке полочки.

Технический рисунок:

