

Платье С Цельнокроеным Рукавом - Выкройка #2762

РЕКОМЕНДАЦИИ ПО ВЫБОРУ ТКАНИ: платьельные ткани из натуральных или смесовых волокон.

А ТАКЖЕ ВАМ НЕОБХОДИМО: клеевая прокладка, 8 пуговиц.

ПРИПУСКИ НА ШВЫ: все швы 1 см. Припуск подгибки низа изделия - 2 см.

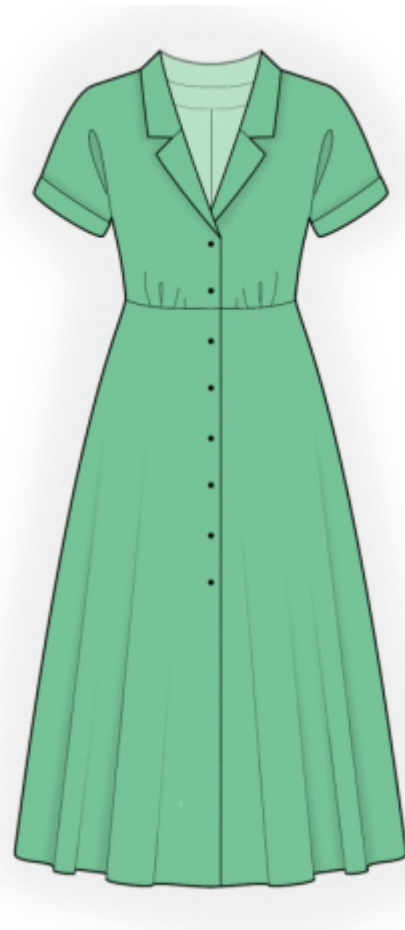
О припусках на швы::

- Если на выкройке двойной контур, припуски на швы уже включены. Они составляют 1 см, если не указано иначе.

- Если у выкройки одинарный контур, припуски на швы не включены, и должны быть добавлены при раскрое.

О требуемой длине ткани:

Внимание! В инструкциях не указано необходимое количество ткани, так как оно зависит от ширины и рисунка ткани, а также Ваших размерных признаков. Прежде всего, распечатайте лекала и разложите их на ширине, соответствующей ширине ткани, которую Вы хотите использовать (обычно от 90 до 150 см), чтобы определить, сколько ткани Вам потребуется. Не забывайте учитывать парные детали и детали со сгибом.



РАСКРОЙ:

Обратите внимание при раскрое:

Обратите внимание на обозначение долевой нити при раскладке деталей. Некоторые детали кроются со сгибом. Это указано на лекале. Перенесите все отметки и другие особенности дизайна (вытачки и т.п.) с лекала на ткань.

При стачивании деталей, обращайтесь внимание на надсечки, они должны совпадать.

Из основной ткани:

1. Верхняя часть спинки - 1 деталь со сгибом
2. Нижняя часть спинки - 2 детали
3. Верхняя часть полочки - 2 детали
4. Нижняя часть полочки - 2 детали
5. Подборт - 2 детали
6. Воротник - 2 детали
7. Манжета - 2 детали

8. Обтачка горловины спинки – 1 деталь

Из клеевой прокладки:

1. Подборт - 2 детали
2. Воротник - 1 деталь
3. Манжета - 2 детали
4. Обтачка горловины спинки – 1 деталь

Инструкции:

1. Продублировать детали клеевой прокладкой.
2. Заложить и закрепить встречную складку на детали верхней части спинки. По нижнему срезу верхней части спинки проложить строчку с ослабленной верхней нитью и собрать сборку.
3. Стачать средний срез нижней части спинки, заутюжить припуски на левую сторону и обметать. Стачать верхнюю и нижнюю части спинки, припуски заутюжить вверх и обметать.
4. По нижнему срезу верхней части полочки проложить строчку с ослабленной верхней нитью и собрать сборку.
5. Стачать верхнюю и нижнюю части полочки, припуски заутюжить вверх и обметать.
6. Стачать плечевые срезы, припуски заутюжить на спинку и обметать.
7. Сложить детали воротника лицевыми сторонами внутрь и обтачать по концам и отлету. Строчку начинать и заканчивать строго у размеченной линии шва втачивания воротника. Швы в углах подрезать, у метки рассечь. Воротник вывернуть, выправить и приутюжить.
8. Стачать плечевые срезы подбортов и обтачки горловины спинки, припуски разутюжить. Обметать внешний срез.
9. Подборт положить на лицевую сторону полочки лицевой стороной вниз, сколоть булавками и обтачать вдоль борта и лацкана. Обтачивание выполняют вверх до надсечки, определяющей конец втачивания воротника. Подрезать швы в углах. Борта вывернуть, швы выправить.
10. Втачать нижний воротник в горловину основного изделия, а верхний воротник в срез горловины обтачки спинки и подбортов. Припуски швов втачивания воротников разутюжить и скрепить близко к шву.
11. Стачать боковые срезы, припуски заутюжить на спинку и обметать.
12. Стачать манжету в кольцо, припуски разутюжить. Сложить манжету вдоль по середине лицевой

стороной наружу. Притачать манжету к изнаночной стороне рукава, припуски обметать. Отвернуть манжету на лицевую сторону.

13. Нижний срез заутюжить на изнаночную сторону на 1 см, затем еще на 1 см и настрочить.

14. На правой полочке обметать петли, на левой полочке пришить пуговицы.

Технический рисунок:

