

## Жилет-Туника С Боковыми Разрезами - Выкройка #2747

**РЕКОМЕНДАЦИИ ПО ВЫБОРУ ТКАНИ:** костюмные ткани из натуральных или смесовых волокон.

**А ТАКЖЕ ВАМ НЕОБХОДИМО:** клеевая прокладка, 6 пуговиц.

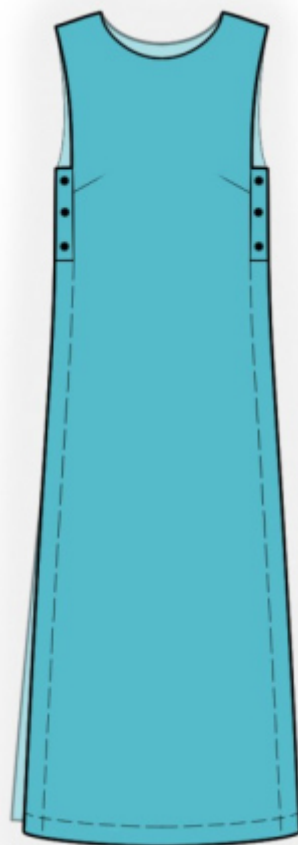
**ПРИПУСКИ НА ШВЫ:** все швы 1 см. Припуск боковых срезов полочки и спинки – 5 см. Припуск по нижнему срезу изделия – 3 см.

### О припусках на швы::

- Если на выкройке двойной контур, припуски на швы уже включены. Они составляют 1 см, если не указано иначе.
- Если у выкройки одинарный контур, припуски на швы не включены, и должны быть добавлены при раскрое.

### О требуемой длине ткани:

**Внимание!** В инструкциях не указано необходимое количество ткани, так как оно зависит от ширины и рисунка ткани, а также Ваших размерных признаков. Прежде всего, распечатайте лекала и разложите их на ширине, соответствующей ширине ткани, которую Вы хотите использовать (обычно от 90 до 150 см), чтобы определить, сколько ткани Вам потребуется. Не забывайте учитывать парные детали и детали со сгибом.



## РАСКРОЙ:

### Обратите внимание при раскрое:

Обратите внимание на обозначение долевой нити при раскладке деталей. Некоторые детали кроются со сгибом. Это указано на лекале. Перенесите все отметки и другие особенности дизайна (вытачки и т.п.) с лекала на ткань.

При стачивании деталей, обращайте внимание на надсечки, они должны совпадать.

Из основной ткани:

1. Спинка - 1 деталь со сгибом
2. Полочка - 1 деталь со сгибом
3. Обтачка горловины спинки - 1 деталь
4. Обтачка горловины полочки — 1 деталь
5. Застежка - 2 детали

Из клеевой прокладки:

1. Обтачка горловины спинки – 1 деталь
2. Обтачка горловины полочки — 1 деталь
3. Застежка – 2 детали

### **Инструкции:**

1. Продублировать детали клеевой прокладкой.
2. Стачать нагрудные вытачки, заутюжить глубины вверх.
3. Стачать плечевые срезы, припуски заутюжить на спинку и обметать.
4. Подкроить (если нет готовой) косую бейку шириной 4 см и длиной, равной длине проймы + 4см. Сложить косую бейку вдоль по середине лицевой стороной наружу и приутюжить. Сложить бейку со срезом проймы с лицевой стороны и обтачать. На спинке пройма обтачивается до намеченной линии застежки. Надсечь припуски. Бейку отогнуть на изнаночную сторону и настрочить вдоль сгиба на основную деталь. Шов приутюжить.
5. Притачать деталь застежки к полочке по боковому и горизонтальному срезам. Припуск полочки рассечь, заутюжить припуски на застежку. Обметать припуск бокового шва полочки, начиная строчку от верха застежки. Обтачать верхнюю сторону застежки, припуски высечь. Отвернуть застежку и припуск на изнаночную сторону, приутюжить. Настрочить припуски на застежке в шов втачивания, по полочке вдоль бокового среза.
6. Обметать боковой припуск спинки. Обтачать верхний уголок цельнокроеной застежки спинки. Отогнуть припуски спинки на изнаночную сторону и настрочить.
7. Стачать и разутюжить плечевые срезы обтачек горловины полочки и спинки. Обметать внешний срез. Обтачки наложить на лицевую сторону полочки и спинки лицевой стороной вниз и обтачать горловину. Припуски на закруглениях рассечь, обтачки отвернуть на изнаночную сторону, выправить, приутюжить. Скрепить обтачки с плечевыми швами.
8. Нижний срез обметать, заутюжить на изнаночную сторону и настрочить.
9. Обметать петли на застежках. Пришить пуговицы согласно петлям.

### **Технический рисунок:**

