

Платье С Короткими Рукавами - Выкройка #2710

РЕКОМЕНДАЦИИ ПО ВЫБОРУ ТКАНИ: хорошо драпирующиеся платьельные ткани из натуральных или смесовых волокон.

А ТАКЖЕ ВАМ НЕОБХОДИМО: клеевая прокладка, потайная молния.

ПРИПУСКИ НА ШВЫ: все швы 1 см; припуск на подгибку низа изделия – 2 см; припуск на подгибку низа рукава – 1.5 см.

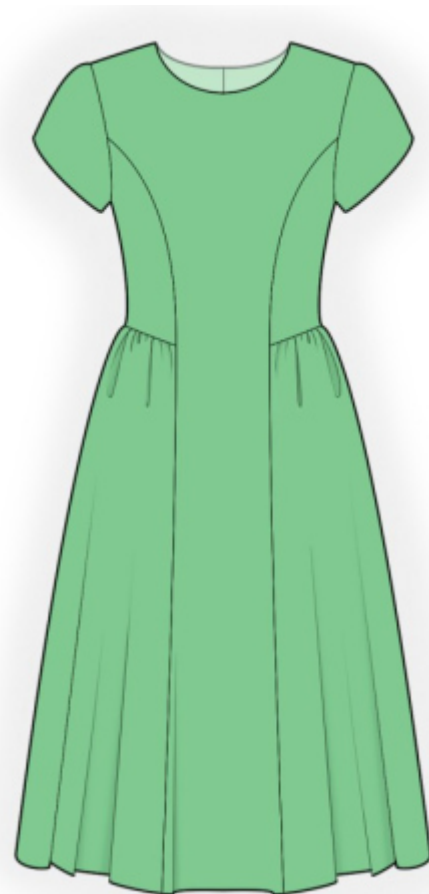
О припусках на швы::

- Если на выкройке двойной контур, припуски на швы уже включены. Они составляют 1 см, если не указано иначе.

- Если у выкройки одинарный контур, припуски на швы не включены, и должны быть добавлены при раскрое.

О требуемой длине ткани:

Внимание! В инструкциях не указано необходимое количество ткани, так как оно зависит от ширины и рисунка ткани, а также Ваших размерных признаков. Прежде всего, распечатайте лекала и разложите их на ширине, соответствующей ширине ткани, которую Вы хотите использовать (обычно от 90 до 150 см), чтобы определить, сколько ткани Вам потребуется. Не забывайте учитывать парные детали и детали со сгибом.



РАСКРОЙ:

Обратите внимание при раскрое:

Обратите внимание на обозначение долевой нити при раскладке деталей. Некоторые детали кроются со сгибом. Это указано на лекале. Перенесите все отметки и другие особенности дизайна (вытачки и т.п.) с лекала на ткань.

При стачивании деталей, обращайте внимание на надсечки, они должны совпадать.

Из основной ткани:

1. Центральная часть спинки - 2 детали
2. Верхняя боковая часть спинки - 2 детали
3. Нижняя боковая часть спинки - 2 детали
4. Верхняя боковая часть полочки - 2 детали

5. Нижняя боковая часть полочки – 2 детали
6. Центральная часть полочки - 1 деталь со сгибом
7. Обтачка горловины полочки — 1 деталь
8. Обтачка горловины спинки – 2 детали
9. Рукав — 2 детали

Из клеевой:

1. Обтачка горловины полочки — 1 деталь
2. Обтачка горловины спинки - 2 детали

Инструкции:

1. Продублировать детали обтачек клеевой прокладкой.
2. Обметать по отдельности средние срезы спинки. Стачать средний шов спинки от метки молнии до низа, припуски разутюжить, приутюживая разрез под молнию. Втачать застежку молнию.
3. По верхнему срезу нижней боковой части спинки проложить строчку с ослабленной верхней нитью и собрать сборку. Стачать верхнюю и нижнюю боковые части спинки, припуски заутюжить вверх и обметать. Стачать рельефные срезы спинки, припуски заутюжить к середине и обметать.
4. По верхнему срезу нижней боковой части полочки проложить строчку с ослабленной верхней нитью и собрать сборку. Стачать верхнюю и нижнюю боковые части полочки, припуски заутюжить вверх и обметать. Стачать рельефные срезы полочки, припуски заутюжить к середине и обметать.
6. Стачать боковые и плечевые срезы, припуски заутюжить на спинку и обметать.
7. Стачать плечевые срезы обтачек горловины, обметать внешний срез. Сложить обтачку с изделием лицевыми сторонами внутрь и обтачать срез горловины. Припуски на закруглениях рассечь, обтачку вывернуть на изнаночную сторону, выправить и приутюжить. Прикрепить обтачку к плечевым швам и тесьме застежки молнии.
8. Обметать нижний срез рукава, заутюжить на изнаночную сторону и настроить. Стачать срез рукава, припуски приутюжить и обметать. Втачать рукава в проймы, совмещая надсечки, припуски приутюжить и обметать.
9. Обметать нижний срез изделия, заутюжить на изнаночную сторону и настроить.

Технический рисунок:

