

## Платье С Цельнокроеными Рукавами - Выкройка #2694

**РЕКОМЕНДАЦИИ ПО ВЫБОРУ ТКАНИ:** платьевые ткани из натуральных или смесовых волокон.

**А ТАКЖЕ ВАМ НЕОБХОДИМО:** клеевая прокладка, потайная молния.

**ПРИПУСКИ НА ШВЫ:** все швы 1 см; припуск на подгибку низа платья и низа рукава - 2.0 см, припуск вдоль разреза - 2.5 см.

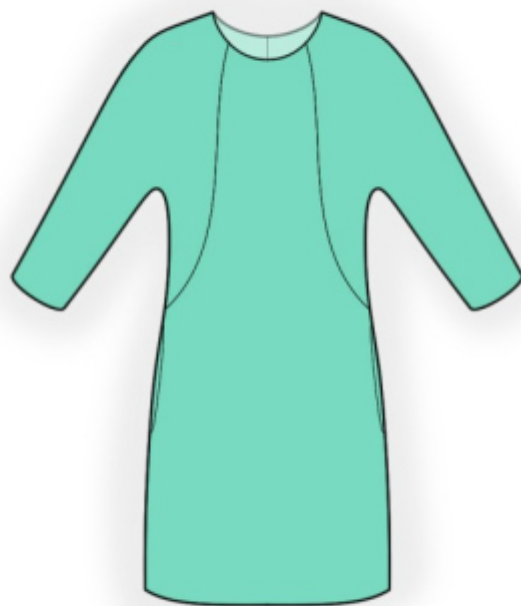
### **О припусках на швы::**

- Если на выкройке двойной контур, припуски на швы уже включены. Они составляют 1 см, если не указано иначе.

- Если у выкройки одинарный контур, припуски на швы не включены, и должны быть добавлены при раскрое.

### **О требуемой длине ткани:**

**Внимание!** В инструкциях не указано необходимое количество ткани, так как оно зависит от ширины и рисунка ткани, а также Ваших размерных признаков. Прежде всего, распечатайте лекала и разложите их на ширине, соответствующей ширине ткани, которую Вы хотите использовать (обычно от 90 до 150 см), чтобы определить, сколько ткани Вам потребуется. Не забывайте учитывать парные детали и детали со сгибом.



## **РАСКРОЙ:**

### **Обратите внимание при раскрое:**

Обратите внимание на обозначение долевой нити при раскладке деталей. Некоторые детали кроются со сгибом. Это указано на лекале. Перенесите все отметки и другие особенности дизайна (вытачки и т.п.) с лекала на ткань.

При стачивании деталей, обращайте внимание на надсечки, они должны совпадать.

Из основной ткани:

1. Спинка - 2 детали
2. Полочка - 1 деталь со сгибом
3. Рукав спинки — 2 детали
4. Рукав полочки — 2 детали
5. Обтачка горловины спинки - 2 детали
6. Обтачка горловины полочки - 1 деталь

## 7. Мешковина кармана – 4 детали

Из клеевой прокладки:

1. Обтачка горловины спинки – 2 детали
2. Обтачка горловины полочки – 1 деталь

## Инструкции:

1. Продублировать обтачки клеевой прокладкой. Продублировать припуск вдоль разреза спинки.
2. Обметать по отдельности средние срезы спинки. Стачать средний шов спинки от метки молнии до метки разреза. Припуски разутюжить, приутюживая разрез под молнию и разрез. Втачать застежку молнию. Настрочить нижний разрез на 0.1 см от сгиба.
3. Притачать рукав спинки к спинке, припуски заутюжить на рукав, обметать. Притачать рукав полочки к полочке, припуски заутюжить на рукав, обметать.
4. Стачать плечевые срезы, припуски заутюжить на спинку и обметать.
5. Притачать мешковины кармана к полочке и спинке, припуски обметать. Стачать шов рукава одновременно с боковым швом и срезами мешковин. Припуски заутюжить на спинку и обметать.
6. Стачать плечевые срезы обтачек горловины, припуски разутюжить. Обметать внешний срез. Сложить обтачку с изделием лицом к лицу и обтачать срез горловины. Припуски на закруглениях рассечь, обтачки вывернуть на изнаночную сторону и приутюжить. Скрепить с плечевыми швами и тесьмой застежки молнии.
7. Обметать нижний срез изделия и низ рукава, заутюжить на изнаночную сторону и подшить потайными стежками.

## Технический рисунок:

