

## Джинсовый Жилет - Выкройка #2692

**РЕКОМЕНДАЦИИ ПО ВЫБОРУ ТКАНИ:** джинсовые ткани из натуральных или смесовых волокон.

**А ТАКЖЕ ВАМ НЕОБХОДИМО:** подкладочная ткань; клеевая прокладка; 5 пуговиц.

**ПРИПУСКИ НА ШВЫ:** все швы 1 см. Припуск на подгибку низа изделия – 2.5 см.

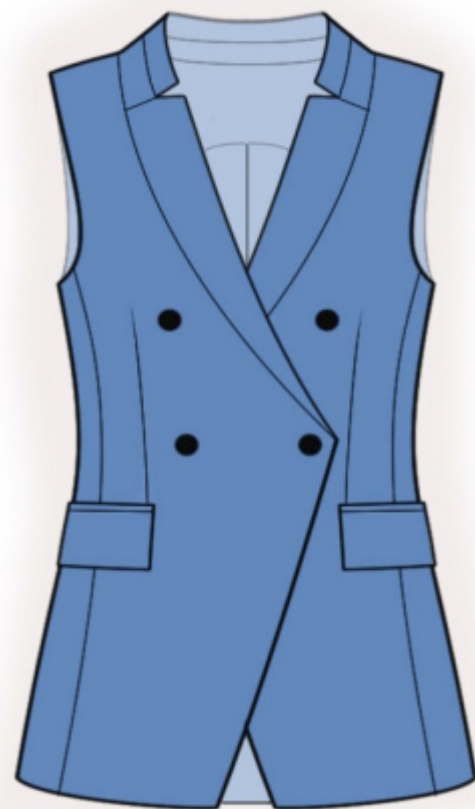
### **О припусках на швы::**

- Если на выкройке двойной контур, припуски на швы уже включены. Они составляют 1 см, если не указано иначе.

- Если у выкройки одинарный контур, припуски на швы не включены, и должны быть добавлены при раскрое.

### **О требуемой длине ткани:**

**Внимание!** В инструкциях не указано необходимое количество ткани, так как оно зависит от ширины и рисунка ткани, а также Ваших размерных признаков. Прежде всего, распечатайте лекала и разложите их на ширине, соответствующей ширине ткани, которую Вы хотите использовать (обычно от 90 до 150 см), чтобы определить, сколько ткани Вам потребуется. Не забывайте учитывать парные детали и детали со сгибом.



## **РАСКРОЙ:**

### **Обратите внимание при раскрое:**

Обратите внимание на обозначение долевой нити при раскладке деталей. Некоторые детали кроются со сгибом. Это указано на лекале. Перенесите все отметки и другие особенности дизайна (вытачки и т.п.) с лекала на ткань.

При стачивании деталей, обращайте внимание на надсечки, они должны совпадать.

Из основной ткани:

1. Спинка – 2 детали
2. Бочок – 2 детали
3. Полочка – 2 детали
4. Стойка – 2 детали
5. Стойка 2 – 2 детали
6. Лацкан – 4 детали

7. Подборт - 2 детали
8. Обтачка горловины спинки - 1 деталь
9. Клапан - 2 детали
10. Обтачка кармана - 4 детали

Из подкладочной ткани:

1. Спинка - 2 детали
2. Бочок - 2 детали
3. Полочка - 2 детали
4. Мешковина - 4 детали

Внимание! Детали спинки, бочка и полочки из подкладочной ткани кроются по деталям верха за вычетом обтачки горловины спинки и подборта.

Из клеевой прокладки:

1. Полочка - 2 детали
2. Подборт - 2 детали
3. Стойка - 1 деталь
4. Стойка 2 - 1 деталь
5. Лацкан - 2 детали
6. Обтачка горловины спинки - 1 деталь
7. Клапан - 2 детали
8. Обтачка кармана - 4 детали

## **Инструкции:**

1. Продублировать детали клеевой прокладкой.
2. На деталях спинки с изнаночной стороны продублировать шлицу. С лицевой стороны наметить линию среднего шва (линию сгиба шлицы). Левую часть спинки заутюжить по линии сгиба шлицы. Детали совместить по среднему шву. Стачать средний срез спинки и угол шлицы, не доходя до вертикального среза шлицы 1 см. Рассечь угол припуска шва шлицы на правой части. Припуски среднего шва разутюжить, припуски шлицы заутюжить и скрепить их по лицевой стороне машинной строчкой.
3. Стачать рельефные срезы спинки, припуски заутюжить к середине. Проложить вдоль шва двойную отделочную строчку на 0.1 см и 0.7 см.
4. Разрезать полочку по линии кармана. Стачать вытачку, высечь глубину до 1 см и заутюжить к середине. Проложить вдоль шва двойную отделочную строчку на 0.1 см и 0.7 см. Скрепить вход в карман долевином или сметать. Стачать рельефные швы полочки, припуски разутюжить.
5. Сложить детали клапанов вдоль по середине лицевыми сторонами внутрь и обтачать короткие стороны. Подрезать припуски углов клапанов, вывернуть на лицевую сторону, проложить двойную

отделочную строчку на 0.1 см и 0.7 см от края.

6. Наметить место расположения кармана. Сложить обтачки кармана пополам изнаночной стороной внутрь и заутюжить. Наметить вспомогательную линию на обтачке кармана параллельно сгибу обтачки для её притачивания. Наметить вспомогательную линию на клапане для его притачивания параллельно верхнему срезу клапана, промеряя ширину клапана по всей длине. Наметить вспомогательные линии параллельно входу в карман для притачивания клапана и обтачек кармана. Притачать подкладку кармана к клапану. Притачать обтачки к полочке. Концы строчек заканчивают у параллельных линий разметки карманов. Проверить правильность притачивания обтачек с изнаночной стороны (строчки должны быть параллельны). Прорезать вход в карман. На расстоянии 1-1,5 см от конца кармана сделать наклонные разрезы. Через полученное отверстие обтачки вывернуть на изнаночную сторону, края выправить, концы обтачек поправить так, чтобы заутюженные сгибы обтачек подходили встык друг к другу. Закрепить концы кармана с изнанки двойной обратной строчкой по основанию углов. Вложить клапан в карман и притачать к верхней обтачке кармана. Притачать нижнюю подкладку кармана в шов притачивания нижней обтачки, подрезать и стачать подкладку кармана.

7. Стачать плечевые срезы, припуски разутюжить.

8. Стачать деталь стойки и стойки 2, припуски разутюжить. Сложить стойки лицевыми сторонами внутрь и обтачать концы стойки до начала стойки 2. Припуски в уголках высечь, вывернуть стойку на лицевую сторону.

9. Сложить детали лацканов лицевыми сторонами внутрь, вложить между ними стойку и обтачать раскеп и внешний срез. Припуски в уголках высечь, на закруглениях рассечь, вывернуть на лицевую сторону, выправить. Притачать лацкан и стойку к горловине.

10. Стачать плечевые срезы обтачки горловины спинки и подбортов, припуски разутюжить. Подборт наложить на лицевую сторону полочки лицевой стороной вниз и обтачать борта и горловину (лацканы и стойка располагаются между деталями). Припуски на закруглениях рассечь, в уголках высечь. Вывернуть подборта на изнаночную сторону и приутюжить.

11. На деталях кроя из подкладочной ткани стачать швы, оставляя в правом боковом шве отверстие для последующего выворачивания. Припуски заутюжить. Притачать подкладку к подбортам и обтачке, припуски приутюжить. Вывернуть изделие на лицевую сторону, швы выправить.

12. Обтачать подкладкой низ изделия. Вывернуть на лицевую сторону через отверстие. Обтачать проймы в два приема: сначала пройму спинки, затем пройму полочки. Стачать технологическое отверстие.

13. Проложить вдоль бортов двойную отделочную строчку на 0.1 см и 0.7 см от края.

14. Обметать петли на полочке. Пришить пуговицы: основную и потайную. Пришить декоративные пуговицы.

Технический рисунок:

