

Платье С Декоративными Вставками - Выкройка #2679

РЕКОМЕНДАЦИИ ПО ВЫБОРУ ТКАНИ: плательные ткани из натуральных или смесовых волокон.

А ТАКЖЕ ВАМ НЕОБХОДИМО: клеевая прокладка; потайная молния.

ПРИПУСКИ НА ШВЫ: все швы 1 см; припуск на подгибку низа платья — 2 см.

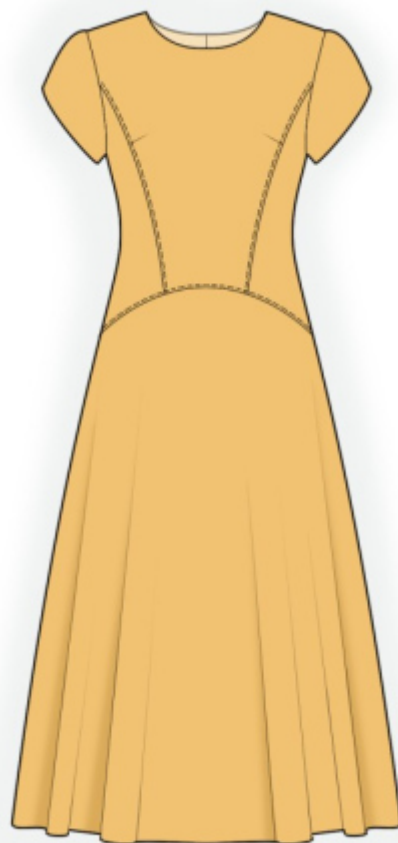
О припусках на швы::

- Если на выкройке двойной контур, припуски на швы уже включены. Они составляют 1 см, если не указано иначе.

- Если у выкройки одинарный контур, припуски на швы не включены, и должны быть добавлены при раскрое.

О требуемой длине ткани:

Внимание! В инструкциях не указано необходимое количество ткани, так как оно зависит от ширины и рисунка ткани, а также Ваших размерных признаков. Прежде всего, распечатайте лекала и разложите их на ширине, соответствующей ширине ткани, которую Вы хотите использовать (обычно от 90 до 150 см), чтобы определить, сколько ткани Вам потребуется. Не забывайте учитывать парные детали и детали со сгибом.



РАСКРОЙ:

Обратите внимание при раскрое:

Обратите внимание на обозначение долевой нити при раскладке деталей. Некоторые детали кроются со сгибом. Это указано на лекале. Перенесите все отметки и другие особенности дизайна (вытачки и т.п.) с лекала на ткань.

При стачивании деталей, обращайте внимание на надсечки, они должны совпадать.

Из основной ткани:

1. Верхняя центральная часть спинки - 2 детали
2. Верхняя боковая часть спинки - 2 детали
3. Нижняя часть спинки — 2 детали
4. Верхняя центральная часть полочки - 1 деталь со сгибом
5. Верхняя боковая часть полочки - 2 детали

6. Нижняя часть полочки – 1 деталь со сгибом
7. Обтачка горловины полочки — 1 деталь
8. Обтачка горловины спинки — 2 детали
9. Рукав – 2 детали

Из клеевой прокладки:

1. Обтачка горловины полочки — 1 деталь
2. Обтачка горловины спинки — 2 детали

Инструкции:

1. Продублировать детали клеевой прокладкой.
2. Стачать рельефные срезы спинки. Припуски обметать и заутюжить к центру. Проложить отделочную строчку на 0.2 – 0.4 от шва. Стачать верхнюю и нижнюю часть спинки. Припуски обметать и заутюжить вверх. Проложить отделочную строчку на 0.2 – 0.4 от шва. Обметать средние срезы по отдельности. Стачать средние срезы спинки от метки молнии до низа. Припуски разутюжить. Втачать застежку молнию.
3. Стачать вытачку на полочке. Глубину заутюжить вверх. Стачать рельефные срезы полочки. Припуск обметать и заутюжить к центру. Проложить отделочную строчку на 0.2 – 0.4 от шва. Стачать верхнюю и нижнюю части полочки. Припуски обметать и заутюжить вверх. Проложить отделочную строчку на 0.2 – 0.4 от шва.
4. Стачать плечевые и боковые срезы, припуски заутюжить на спинку и обметать.
5. Стачать плечевые срезы обтачек горловины, припуски разутюжить. Обметать внешний срез. Сложить обтачку с изделием лицевыми сторонами внутрь и обтачать срез горловины. Припуски на закруглениях рассечь, вывернуть детали на лицевую сторону, выправить, приутюжить. Скрепить обтачку с основным изделием по плечевым швам и тесьме застежки молнии.
6. Стачать шов рукава, припуски заутюжить на спинку и обметать. Втачать рукава в проймы, припуски приутюжить и обметать.
7. Нижний срез изделия и рукава обметать, заутюжить на изнаночную сторону и настрочить.

Совет: Платье рекомендуется носить с поясом

Технический рисунок:

