

Платье Со Складками - Выкройка #2644

РЕКОМЕНДАЦИИ ПО ВЫБОРУ ТКАНИ: платьевые ткани из натуральных или смесовых волокон.

А ТАКЖЕ ВАМ НЕОБХОДИМО: клеевая прокладка; потайная молния.

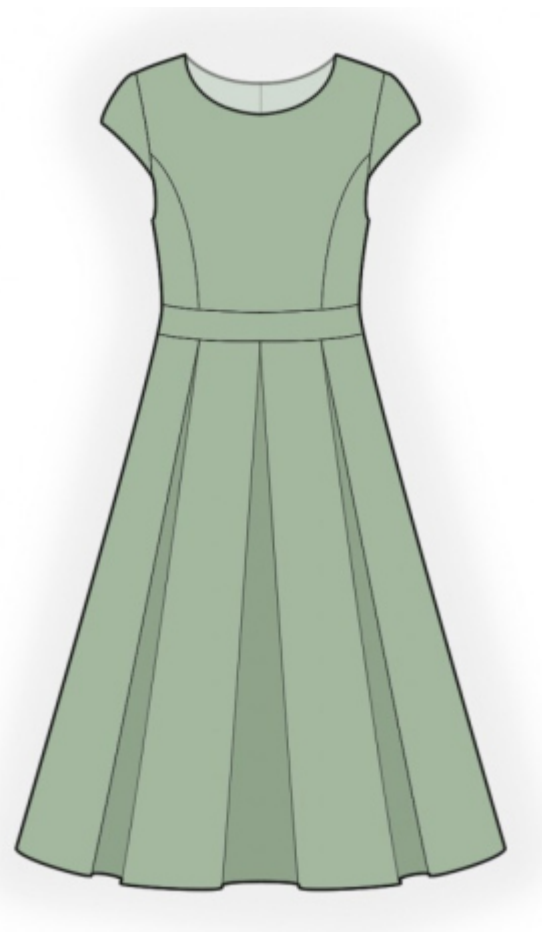
ПРИПУСКИ НА ШВЫ: все швы 1 см; припуск на подгибку низа платья и низа рукава — 1.5 см.

О припусках на швы::

- Если на выкройке двойной контур, припуски на швы уже включены. Они составляют 1 см, если не указано иначе.
- Если у выкройки одинарный контур, припуски на швы не включены, и должны быть добавлены при раскрое.

О требуемой длине ткани:

Внимание! В инструкциях не указано необходимое количество ткани, так как оно зависит от ширины и рисунка ткани, а также Ваших размерных признаков. Прежде всего, распечатайте лекала и разложите их на ширине, соответствующей ширине ткани, которую Вы хотите использовать (обычно от 90 до 150 см), чтобы определить, сколько ткани Вам потребуется. Не забывайте учитывать парные детали и детали со сгибом.



РАСКРОЙ:

Обратите внимание при раскрое:

Обратите внимание на обозначение долевой нити при раскладке деталей. Некоторые детали кроются со сгибом. Это указано на лекале. Перенесите все отметки и другие особенности дизайна (вытачки и т.п.) с лекала на ткань.

При стачивании деталей, обращайте внимание на надсечки, они должны совпадать.

Из основной ткани:

1. Центральная часть спинки - 2 детали
2. Боковая часть спинки - 2 детали
3. Нижняя часть спинки - 2 детали
4. Центральная часть полочки - 1 деталь со сгибом
5. Боковая часть полочки - 2 детали
6. Нижняя часть полочки - 1 деталь со сгибом

7. Рукав – 2 детали
8. Пояс — 1 деталь со сгибом
9. Обтачка горловины полочки — 1 деталь
10. Обтачка горловины спинки — 2 детали

Из клеевой прокладки:

1. Пояс — 1 деталь со сгибом
2. Обтачка горловины полочки — 1 деталь
3. Обтачка горловины спинки — 2 детали

Инструкции:

1. Продублировать детали клеевой прокладкой.
2. Стачать рельефные срезы верхней части спинки, заутюжить припуски к середине, обметать. Заложить и закрепить встречные складки на нижней части спинки. Стачать верхнюю и нижнюю части спинки, припуски заутюжить вверх и обметать.
3. Стачать рельефные срезы верхней части полочки, припуски заутюжить к середине и обметать. Заложить и закрепить встречные складки на нижней части полочки. Стачать верхнюю и нижнюю части полочки, припуски заутюжить вверх и обметать.
4. Стачать боковые срезы, припуски заутюжить на спинку и обметать.
5. Заутюжить продольные срезы пояса на изнаночную сторону. Наложить пояс на изделие поверх талиевого шва и настрочить.
6. Обметать по отдельности средние срезы спинки. Стачать средний шов спинки от метки молнии до низа, припуски разутюжить. Втачать застежку молнию.
7. Стачать плечевые срезы, припуски заутюжить на спинку и обметать.
8. Стачать плечевые срезы обтачек горловины, припуски разутюжить. Обметать внешний срез. Сложить обтачку с изделием лицевыми сторонами внутрь и обтачать срез горловины. Припуски на закруглениях рассечь, вывернуть детали на лицевую сторону, выправить, приутюжить. Скрепить обтачку с основным изделием по плечевым швам и тесьме застежки молнии.
9. Обметать нижний срез рукава, припуск подогнуть внутрь и настрочить. Втачать рукава в проймы, припуски приутюжить и обметать.
10. Подкроить косую бейку шириной 4 см и длиной, равной длине нижней части проймы + 6 см. Сложить косую бейку вдоль пополам лицевой стороной наружу и приутюжить. Сложить бейку со срезом проймы с лицевой стороны, выпуская хвосты, и обтачать. Бейку отогнуть на изнаночную сторону, швы

надсечь и настрочить вдоль сгиба на основную деталь. Шов приутюжить.

11. Нижний срез изделия обметать, заутюжить на изнаночную сторону и настрочить.

Технический рисунок:

