

Юбка С Глубокой Складкой - Выкройка #2630

РЕКОМЕНДАЦИИ ПО ВЫБОРУ ТКАНИ: плательные ткани из натуральных или смесовых волокон.

А ТАКЖЕ ВАМ НЕОБХОДИМО: клеевая прокладка; потайная молния.

ПРИПУСКИ НА ШВЫ: все швы 1 см. Припуск на подгибку низа изделия – 1.5 см.

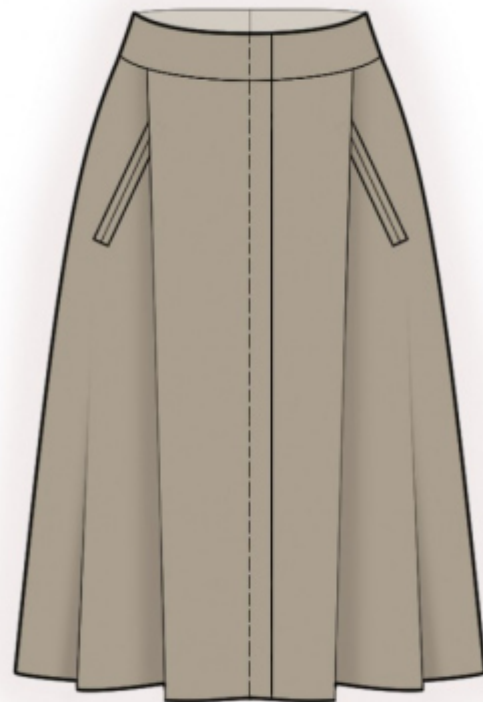
О припусках на швы::

- Если на выкройке двойной контур, припуски на швы уже включены. Они составляют 1 см, если не указано иначе.

- Если у выкройки одинарный контур, припуски на швы не включены, и должны быть добавлены при раскрое.

О требуемой длине ткани:

Внимание! В инструкциях не указано необходимое количество ткани, так как оно зависит от ширины и рисунка ткани, а также Ваших размерных признаков. Прежде всего, распечатайте лекала и разложите их на ширине, соответствующей ширине ткани, которую Вы хотите использовать (обычно от 90 до 150 см), чтобы определить, сколько ткани Вам потребуется. Не забывайте учитывать парные детали и детали со сгибом.



РАСКРОЙ:

Обратите внимание при раскрое:

Обратите внимание на обозначение долевой нити при раскладке деталей. Некоторые детали кроются со сгибом. Это указано на лекале. Перенесите все отметки и другие особенности дизайна (вытачки и т.п.) с лекала на ткань.

При стачивании деталей, обращайте внимание на надсечки, они должны совпадать.

Из основной ткани:

1. Заднее полотнище – 2 детали
2. Переднее полотнище – 1 деталь со сгибом
3. Кокетка спинки – 4 детали
4. Кокетка переда внешняя – 1 деталь
5. Кокетка переда внутренняя – 1 деталь
6. Обтачка – 4 детали

7. Подзор – 2 детали

Из клеевой прокладки:

1. Кокетка спинки – 2 детали
2. Кокетка переда внутренняя – 1 деталь
3. Обтачка – 4 детали

Инструкции:

1. Продублировать клеевой прокладкой детали.
2. Притачать кокетку спинки к заднему полотнищу, припуски заутюжить вверх. Обметать средние срезы заднего полотнища отдельно на каждой детали. Стачать средний шов от метки застежки молнии до низа. Припуски разутюжить. Втачать застежку молнию.
3. Наметить место расположения кармана. Сложить обтачки кармана пополам изнаночной стороной внутрь и заутюжить. Наметить вспомогательные линии на обтачках. Наметить вспомогательные линии параллельно входу в карман. Притачать обтачки к полочке. Концы строчек заканчивают у параллельных линий разметки карманов. Проверить правильность притачивания с изнаночной стороны (строчки должны быть параллельны). Прорезать участок входа в карман на боковой части полочки. На расстоянии 1-1,5 см от конца кармана сделать наклонные разрезы. Через полученное отверстие обтачки вывернуть на изнаночную сторону, края выправить. Закрепить концы кармана с изнанки двойной обратной строчкой по основанию углов. Обметать подзор по периметру. Наложить подзор на обтачки с изнаночной стороны и настроить в шов притачивания обтачек.
4. Заложить и закрепить по верхнему срезу косые складки на переднем полотнище юбки (глубины направлены к середине). Притачать внешнюю кокетку переда к переднему полотнищу, припуски заутюжить вверх. Сложить переднее полотнище по середине изнаночной стороной внутрь и стачать по намеченной линии. Полотнище развернуть, заутюжить складку на левую сторону.
5. Стачать боковые срезы, припуски заутюжить на спинку и обметать.
6. Стачать боковые срезы внутренних кокеток, припуски разутюжить. Обметать нижний срез. Сложить кокетку с юбкой лицевыми сторонами внутрь и обтачать верхний срез. Припуски настроить на кокетку на расстоянии 0.2 см от шва обтачивания. Отогнуть кокетку на изнанку, приутюжить. Подогнуть средние срезы и пришить к тесьме застежки молнии. Настроить кокетку в шов притачивания внешней кокетки.
7. Нижний срез юбки обметать, заутюжить на изнаночную сторону и настроить.

Технический рисунок:

