

## Жилет С Поясом - Выкройка #2533

**РЕКОМЕНДАЦИИ ПО ВЫБОРУ ТКАНИ:** тонкие костюмные ткани из натуральных или смесовых волокон.

**А ТАКЖЕ ВАМ НЕОБХОДИМО:** клеевая прокладка; подкладочная ткань; потайная молния; декоративная пряжка.

**ПРИПУСКИ НА ШВЫ:** все швы 1 см. Припуск по низу изделия - 2 см.

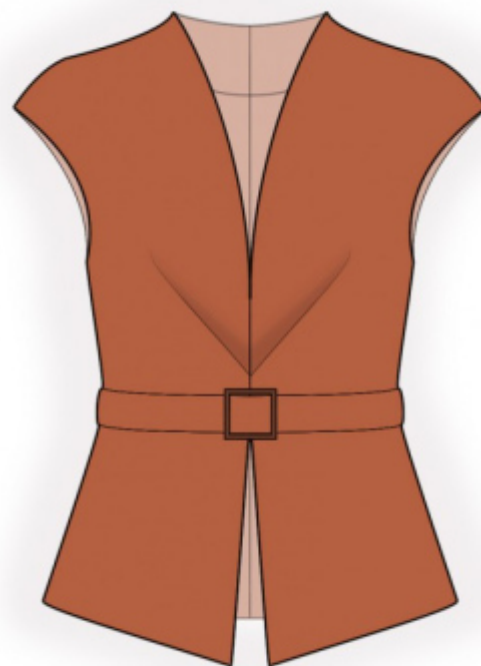
### **О припусках на швы::**

- Если на выкройке двойной контур, припуски на швы уже включены. Они составляют 1 см, если не указано иначе.

- Если у выкройки одинарный контур, припуски на швы не включены, и должны быть добавлены при раскрое.

### **О требуемой длине ткани:**

*Внимание! В инструкциях не указано необходимое количество ткани, так как оно зависит от ширины и рисунка ткани, а также Ваших размерных признаков. Прежде всего, распечатайте лекала и разложите их на ширине, соответствующей ширине ткани, которую Вы хотите использовать (обычно от 90 до 150 см), чтобы определить, сколько ткани Вам потребуется. Не забывайте учитывать парные детали и детали со сгибом.*



## **РАСКРОЙ:**

### **Обратите внимание при раскрое:**

*Обратите внимание на обозначение долевой нити при раскладке деталей. Некоторые детали кроются со сгибом. Это указано на лекале. Перенесите все отметки и другие особенности дизайна (вытачки и т.п.) с лекала на ткань.*

*При стачивании деталей, обращайте внимание на надсечки, они должны совпадать.*

Из основной ткани:

1. Верхняя часть спинки - 2 детали
2. Нижняя часть спинки - 2 детали
3. Нижняя часть полочки - 2 детали
4. Верхняя часть полочки - 2 детали
5. Подборт — 2 детали
6. Обтачка горловины спинки - 1 деталь

## 7. Пояс – 1 деталь

Из клеевой прокладки:

1. Подборт — 2 детали
2. Обтачка горловины спинки – 1 деталь

Внимание: детали кроя из подкладочной ткани кроются за вычетом ширины подборта и обтачки горловины спинки.

Из подкладочной ткани:

1. Верхняя часть спинки – 2 детали
2. Нижняя часть спинки – 2 детали
3. Нижняя часть полочки – 2 детали
4. Верхняя часть полочки – 2 детали

## Инструкции:

1. Продублировать клеевой прокладкой соответствующие детали и припуски нижних срезов изделия.
2. Стачать плечевые и талиевые выточки на верхних частях спинки, заутюжить глубины к середине. Стачать верхнюю и нижнюю части спинки, заутюжить припуски вверх. Стачать средний шов спинки от верха до метки молнии и от метки молнии до низа. Припуски разутюжить. Втачать застежку молнию.
3. Заложить складку на верхней части полочки. Скрепить основание складки на 2-3 см машинной строчкой. Глубину направить вниз и закрепить ее с нижним и центральным срезом. Стачать верхнюю и нижнюю части полочки от бокового шва строго до намеченной линии притачивания подборта, припуски рассечь и разутюжить.
4. Стачать плечевые и боковые швы, припуски разутюжить.
5. Стачать и разутюжить плечевые срезы обтачки горловины спинки и подбортов. Сложить подборта и обтачку с изделием лицевыми сторонами внутрь, и обтачать горловину и борта строго до верхней метки. Припуск у метки рассечь. На закруглениях припуски рассечь. Вывернуть борта на лицевую сторону, швы выправить, приутюжить. Стачать борта от метки до шва притачивания нижней части, припуски разутюжить. Стачать подборта от метки до метки шва притачивания нижней части. Припуски разутюжить. Обтачать нижние части борта и средний срез. Припуски высечь, швы выправить и приутюжить.
6. Стачать швы подкладки. Средний срез спинки стачать от метки молнии до низа. Притачать подкладку к подбортам и обтачке. Обтачать пройму в два приема: сначала пройму полочки, затем пройму спинки. Притачать подкладку к низу изделия. Прикрепить подкладку к тесьме застежки молнии.

7. Деталь пояса сложить вдоль пополам лицевой стороной внутрь и обтачать по длинной и одной короткой стороне. Припуски высечь, вывернуть на лицевую сторону и приутюжить. Продеть пряжку в пояс с необтачанной стороны и закрепить.

**Технический рисунок:**

