

Двубортное Платье - Выкройка #2504

РЕКОМЕНДАЦИИ ПО ВЫБОРУ ТКАНИ: платьевые ткани из натуральных или смесовых волокон.

А ТАКЖЕ ВАМ НЕОБХОДИМО: клеевая прокладка; потайная молния; 4 пуговицы.

ПРИПУСКИ НА ШВЫ: все швы 1 см; припуск на подгибку низа изделия и низа рукава – 2.0 см.

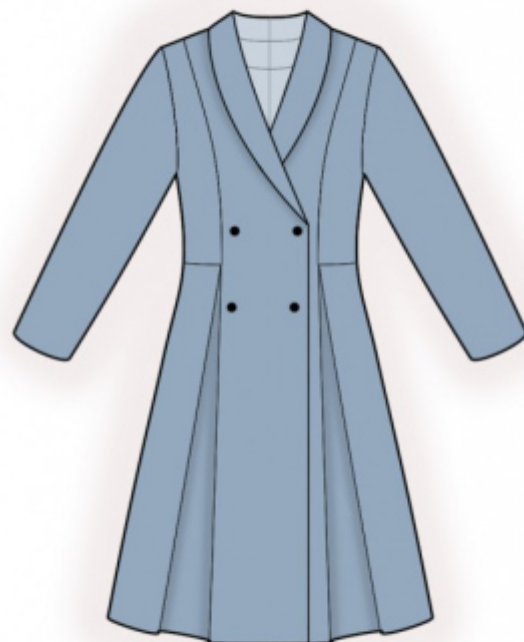
О припусках на швы::

- Если на выкройке двойной контур, припуски на швы уже включены. Они составляют 1 см, если не указано иначе.

- Если у выкройки одинарный контур, припуски на швы не включены, и должны быть добавлены при раскрое.

О требуемой длине ткани:

Внимание! В инструкциях не указано необходимое количество ткани, так как оно зависит от ширины и рисунка ткани, а также Ваших размерных признаков. Прежде всего, распечатайте лекала и разложите их на ширине, соответствующей ширине ткани, которую Вы хотите использовать (обычно от 90 до 150 см), чтобы определить, сколько ткани Вам потребуется. Не забывайте учитывать парные детали и детали со сгибом.



РАСКРОЙ:

Обратите внимание при раскрое:

Обратите внимание на обозначение долевой нити при раскладке деталей. Некоторые детали кроются со сгибом. Это указано на лекале. Перенесите все отметки и другие особенности дизайна (вытачки и т.п.) с лекала на ткань.

При стачивании деталей, обращайте внимание на надсечки, они должны совпадать.

Из основной ткани:

1. Спинка - 2 детали
2. Боковая часть спинки - 2 детали
3. Полочка — 2 детали
4. Боковая часть полочки — 2 детали
5. Рукав - 2 детали
6. Подборт - 2 детали

7. Обтачка горловины спинки – 2 детали

Из клеевой прокладки:

1. Обтачка горловины спинки – 2 детали
2. Подборт – 2 детали

Инструкции:

1. Продублировать детали клеевой прокладкой.
2. Рассечь припуск в уголке рельефного среза спинки, обметать горизонтальный срез. Обметать нижний срез боковой части спинки. Заложить и застрочить по разметке на деталях спинки встречные складки. Стачать рельефные срезы спинки, припуски заутюжить к середине и обметать.
3. Обметать по отдельности средние срезы спинки. Стачать средний шов спинки от среза горловины до первой метки и от второй метки до низа, припуски разутюжить, приутюживая разрез под молнию. Втачать застежку молнию.
4. Рассечь припуск в уголке рельефного среза полочки, обметать горизонтальный срез. Обметать нижний срез боковой части полочки. Заложить и застрочить по разметке на деталях полочки встречные складки. Стачать рельефные срезы полочки, припуски заутюжить к середине и обметать.
5. Стачать плечевые швы, рассекая припуск плечевого шва на полочке, припуски заутюжить на спинку и обметать. Стачать шов воротника, припуски разутюжить. Втачать воротник в горловину спинки, припуски заутюжить на воротник.
6. Стачать, рассечь в уголке и разутюжить плечевые швы обтачки горловины спинки и подбортов. Стачать шов воротника, припуски разутюжить. Втачать воротник в горловину обтачки, припуски разутюжить. Обметать внешний срез подбортов и обтачки.
7. Сложить подборта и обтачку с полочкой лицевыми сторонами внутрь и обтачать борта и срез воротника. Припуски на закруглениях рассечь, вывернуть воротник на лицевую сторону, швы выправить, приутюжить. Скрепить между собой припуски втачивания воротников. Наложить правую полочку на левую, совмещая линии середины и настрочить вдоль борта от метки до низа.
8. Стачать боковые срезы, припуски заутюжить на спинку и обметать.
9. Стачать шов рукава, припуски заутюжить на заднюю часть и обметать. Втачать рукава в проймы, припуски приутюжить и обметать.
10. Обметать нижний срез изделия и рукава, заутюжить на изнаночную сторону и настрочить.
11. Пришить по разметке пуговицы, скрепляя правую и левую полочки.

Технический рисунок:

