

Платье С Накладными Карманами - Выкройка #2490

РЕКОМЕНДАЦИИ ПО ВЫБОРУ ТКАНИ: платьевые ткани из натуральных или смесовых волокон.

А ТАКЖЕ ВАМ НЕОБХОДИМО: клеевая прокладка; потайная молния.

ПРИПУСКИ НА ШВЫ: все швы 1 см; припуск на подгибку низа – 1.5 см; припуск на подгибку низа рукава – 2.0 см.

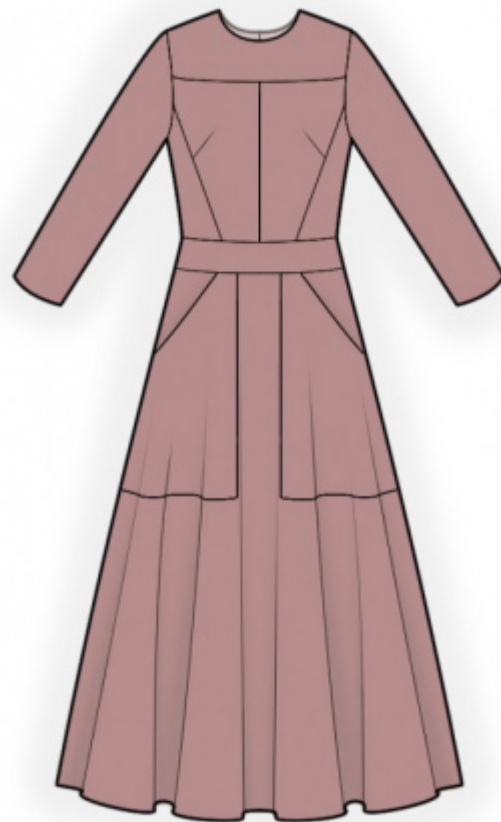
О припусках на швы::

- Если на выкройке двойной контур, припуски на швы уже включены. Они составляют 1 см, если не указано иначе.

- Если у выкройки одинарный контур, припуски на швы не включены, и должны быть добавлены при раскрое.

О требуемой длине ткани:

Внимание! В инструкциях не указано необходимое количество ткани, так как оно зависит от ширины и рисунка ткани, а также Ваших размерных признаков. Прежде всего, распечатайте лекала и разложите их на ширине, соответствующей ширине ткани, которую Вы хотите использовать (обычно от 90 до 150 см), чтобы определить, сколько ткани Вам потребуется. Не забывайте учитывать парные детали и детали со сгибом.



РАСКРОЙ:

Обратите внимание при раскрое:

Обратите внимание на обозначение долевой нити при раскладке деталей. Некоторые детали кроются со сгибом. Это указано на лекале. Перенесите все отметки и другие особенности дизайна (вытачки и т.п.) с лекала на ткань.

При стачивании деталей, обращайтесь внимание на надсечки, они должны совпадать.

Из основной ткани:

1. Верхняя центральная часть спинки - 2 детали
2. Верхняя боковая часть спинки - 2 детали
3. Пояс спинки - 2 детали
4. Нижняя часть спинки - 2 детали
5. Кокетка полочки — 1 деталь
6. Верхняя центральная часть полочки — 2 детали

7. Верхняя боковая часть полочки — 2 детали
8. Пояс полочки - 1 деталь
9. Нижняя часть полочки — 1 деталь со сгибом
10. Рукав - 2 детали
11. Карман - 2 детали
12. Обтачка горловины спинки - 2 детали
13. Обтачка горловины полочки - 1 деталь

Из клеевой прокладки:

1. Обтачка горловины спинки - 2 детали
2. Обтачка горловины полочки - 1 деталь

Инструкции:

1. Продублировать детали клеевой прокладкой.
2. Стачать рельефные срезы спинки, припуски заутюжить к середине и обметать. Притачать пояс спинки к верхней части, припуски заутюжить на пояс и обметать. Стачать верхнюю и нижнюю части спинки, заутюжить припуски вверх и обметать.
3. Обметать по отдельности средние срезы спинки. Стачать средний шов спинки от метки молнии до низа, припуски разутюжить, приутюживая разрез под молнию. Втачать застежку молнию.
4. Стачать нагрудные вытачки на полочке, глубины заутюжить вверх. Стачать рельефные срезы полочки, припуски заутюжить к середине и обметать. Стачать средний шов верхней части полочки, заутюжить припуски на левую сторону и обметать.
5. Притачать кокетку к полочке, припуски заутюжить вверх и обметать. Притачать пояс полочки к верхней части, припуски заутюжить на пояс и обметать.
6. Продублировать припуск входа в карман клеевой прокладкой. Подкроить (если нет готовой) косую бейку шириной 4 см и длиной, равной длине входа в карман + 5см. Сложить косую бейку вдоль по середине лицевой стороной наружу и приутюжить. Сложить бейку со срезом входа в карман с лицевой стороны и обтачать. Надсечь припуски. Бейку отогнуть на изнаночную сторону и настроить вдоль сгиба на основную деталь. Шов приутюжить. Обметать среднюю и нижнюю стороны кармана, заутюжить на изнаночную сторону. Наложить карман по разметке на юбку полочки и настроить. Верхний и боковой срез кармана скрепить со срезами юбки.
7. Стачать верхнюю и нижнюю части полочки, припуски заутюжить вверх и обметать.
8. Стачать плечевые и боковые срезы, припуски заутюжить на спинку и обметать.
9. Стачать плечевые срезы обтачек горловины, припуски разутюжить. Обметать внешний срез. Сложить

обтачку с изделием лицевыми сторонами внутрь и обтачать срез горловины. Припуски на закруглениях рассечь, вывернуть детали на лицевую сторону, выправить, приутюжить. Скрепить обтачку с основным изделием по плечевым швам и тесьме застежки молнии.

10. Стачать шов рукава, припуски заутюжить на заднюю часть и обметать. Втачать рукава в проймы, припуски приутюжить и обметать.

11. Обметать нижний срез изделия и рукава, заутюжить на изнаночную сторону и настрочить.

Технический рисунок:

