

Платье С Вертикальными Рельефами - Выкройка #2390

РЕКОМЕНДАЦИИ ПО ВЫБОРУ ТКАНИ: платьевые ткани из натуральных или смесовых волокон.

А ТАКЖЕ ВАМ НЕОБХОДИМО: клеевая прокладка; подкладочная ткань; потайная молния.

ПРИПУСКИ НА ШВЫ: все швы 1 см; припуск на подгибку низа платья — 1.5 см.

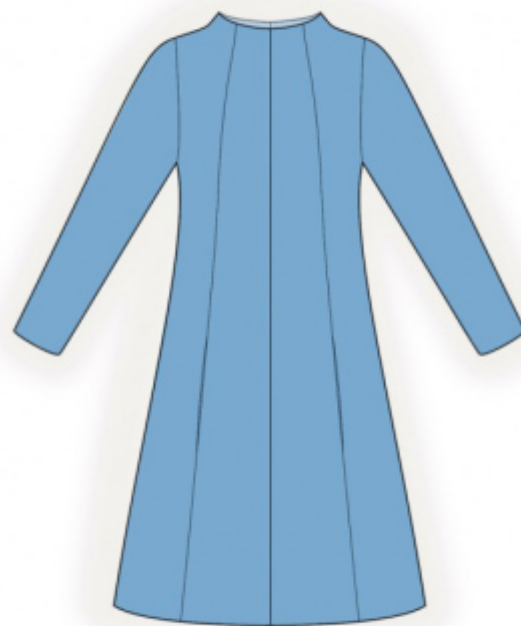
О припусках на швы::

- Если на выкройке двойной контур, припуски на швы уже включены. Они составляют 1 см, если не указано иначе.

- Если у выкройки одинарный контур, припуски на швы не включены, и должны быть добавлены при раскрое.

О требуемой длине ткани:

Внимание! В инструкциях не указано необходимое количество ткани, так как оно зависит от ширины и рисунка ткани, а также Ваших размерных признаков. Прежде всего, распечатайте лекала и разложите их на ширине, соответствующей ширине ткани, которую Вы хотите использовать (обычно от 90 до 150 см), чтобы определить, сколько ткани Вам потребуется. Не забывайте учитывать парные детали и детали со сгибом.



РАСКРОЙ:

Обратите внимание при раскрое:

Обратите внимание на обозначение долевой нити при раскладке деталей. Некоторые детали кроются со сгибом. Это указано на лекале. Перенесите все отметки и другие особенности дизайна (вытачки и т.п.) с лекала на ткань.

При стачивании деталей, обращайте внимание на надсечки, они должны совпадать.

Из основной ткани:

1. Центральная часть спинки - 2 детали
2. Боковая часть спинки - 2 детали.
3. Центральная часть полочки - 2 детали
4. Боковая часть полочки - 2 детали
5. Обтачка горловины спинки — 2 детали
6. Обтачка горловины полочки — 1 деталь

7. Рукав – 2 детали

Из подкладочной ткани:

1. Мешковина кармана – 4 детали

Из клеевой прокладки:

1. Обтачка горловины спинки — 2 детали
2. Обтачка горловины полочки — 1 деталь

Инструкции:

1. Продублировать детали клеевой прокладкой.
2. Стачать рельефные срезы спинки, припуски заутюжить к середине и обметать.
3. Обметать по отдельности средние срезы спинки. Стачать средний шов спинки от метки молнии до низа, припуски разутюжить. Втачать застежку молнию.
4. На лицевую сторону центральной и боковой части полочки наложить мешковины кармана и притачать, припуски обметать. Стачать рельефные швы полочки, одновременно стачивая мешковины, припуски заутюжить к середине и обметать. Стачать средний шов полочки, припуски заутюжить на левую сторону и обметать.
5. Стачать боковые и плечевые срезы, припуски заутюжить на спинку и обметать.
6. Стачать плечевые срезы обтачек горловины спинки и полочки, припуски на закруглениях рассечь и разутюжить. Обметать внешний срез.
7. Сложить обтачку с изделием лицевыми сторонами внутрь и обтачать срез горловины. Припуски рассечь, вывернуть обтачку на изнаночную сторону, выправить, приутюжить. Скрепить обтачку с изделием по плечевым швам и с тесьмой застежки молнии.
8. Стачать вытачку на окате рукава, срезать глубину до 0.5-0.7 см, заутюжить на спинку и обметать. Втачать рукава в пройму по надсечкам, припуски приутюжить и обметать.
9. Нижний срез изделия и рукава обметать, заутюжить на изнаночную сторону и настроить.

Технический рисунок:

