

Платье С Карманами - Выкройка #2371

РЕКОМЕНДАЦИИ ПО ВЫБОРУ ТКАНИ: трикотаж малой степени растяжимости из натуральных или смесовых волокон.

А ТАКЖЕ ВАМ НЕОБХОДИМО: потайная молния.

ПРИПУСКИ НА ШВЫ: все швы 1 см; припуск на подгибку низа платья и рукава, по верхнему срезу кармана – 2.0 см.

О припусках на швы::

- Если на выкройке двойной контур, припуски на швы уже включены. Они составляют 1 см, если не указано иначе.

- Если у выкройки одинарный контур, припуски на швы не включены, и должны быть добавлены при раскрое.

О требуемой длине ткани:

Внимание! В инструкциях не указано необходимое количество ткани, так как оно зависит от ширины и рисунка ткани, а также Ваших размерных признаков. Прежде всего, распечатайте лекала и разложите их на ширине, соответствующей ширине ткани, которую Вы хотите использовать (обычно от 90 до 150 см), чтобы определить, сколько ткани Вам потребуется. Не забывайте учитывать парные детали и детали со сгибом.

О работе с эластичными тканями:

Детали выкройки из трикотажа стачиваются специальным эластичным швом или швом зигзаг. Припуск на подгибку низа может быть настроен двойной иглой для сохранения эластичности. Детали также можно стачать при помощи оверлока. При стачивании оверлоком, пожалуйста, обрежьте припуски на швы до ширины 0.6 - 0.8 см.

РАСКРОЙ:

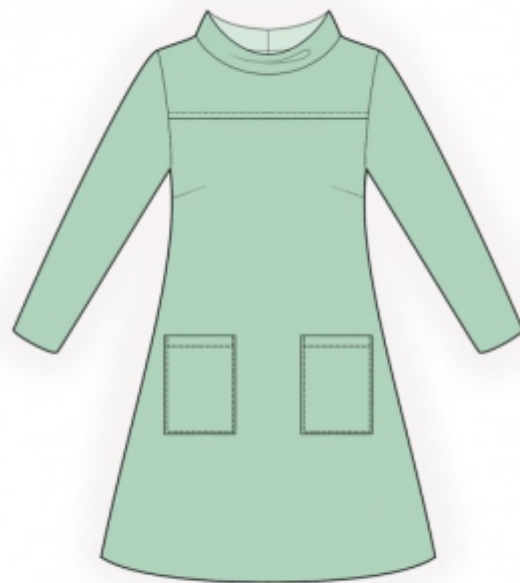
Обратите внимание при раскрое:

Обратите внимание на обозначение долевой нити при раскладке деталей. Некоторые детали кроются со сгибом. Это указано на лекале. Перенесите все отметки и другие особенности дизайна (вытачки и т.п.) с лекала на ткань.

При стачивании деталей, обращайте внимание на надсечки, они должны совпадать.

Из основной ткани:

1. Спинка - 2 детали



2. Полочка - 1 деталь со сгибом
3. Рукав - 2 детали
4. Карман - 2 детали
5. Воротник - 1 деталь
6. Кокетка - 1 деталь

Инструкции:

1. Стачать вытачки на деталях полочки. Глубины вытачек заутюжить вверх.
2. Сложить кокетку и полочку лицевыми сторонами внутрь и стачать. Припуск обметать и заутюжить вверх. Отогнуть кокетку вверх, расправить складку и настроить насквозь к полочке.
3. Обметать средний срез спинки по отдельности. Стачать средний шов спинки от метки молнии до низа, припуски разутюжить. Втачать застежку молнию.
4. Обметать карманы по контуру. Заутюжить верхний припуск кармана на изнаночную сторону и настроить. Заутюжить боковые и нижний припуски на изнаночную сторону. Настрочить карманы на полочку по разметке.
5. Стачать боковые и плечевые срезы, припуски заутюжить на спинку и обметать.
6. Сложить воротник вдоль пополам и обтачать концы. Припуски в углах высечь, вывернуть на лицевую сторону и приутюжить. Втачать внешний воротник в горловину, припуск внутреннего воротника подогнуть и настроить в шов притачивания. Припуски приутюжить и обметать.
7. Стачать шов рукава, припуски заутюжить на спинку и обметать. Втачать рукава в пройму, совмещая надсечки, припуски приутюжить и обметать.
8. Припуск подгибки низа изделия и рукава обметать, заутюжить на изнаночную сторону и настрочить.

Технический рисунок:

