

Платье С Рукавом Летучая Мышь - Выкройка #2350

РЕКОМЕНДАЦИИ ПО ВЫБОРУ ТКАНИ: платьевые ткани из натуральных или смесовых волокон контрастных цветов.

А ТАКЖЕ ВАМ НЕОБХОДИМО: клеевая прокладка; 6 пуговиц.

ПРИПУСКИ НА ШВЫ: все швы 1 см. Припуск на подгибку низа изделия - 3 см.

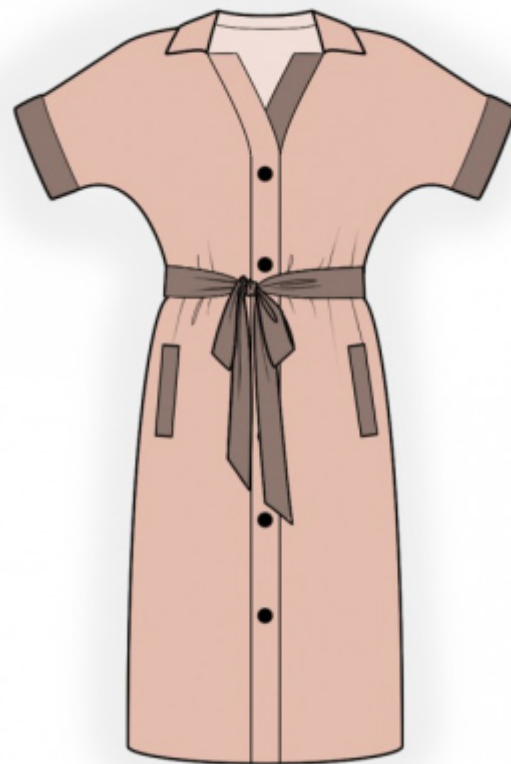
О припусках на швы::

- Если на выкройке двойной контур, припуски на швы уже включены. Они составляют 1 см, если не указано иначе.

- Если у выкройки одинарный контур, припуски на швы не включены, и должны быть добавлены при раскрое.

О требуемой длине ткани:

Внимание! В инструкциях не указано необходимое количество ткани, так как оно зависит от ширины и рисунка ткани, а также Ваших размерных признаков. Прежде всего, распечатайте лекала и разложите их на ширине, соответствующей ширине ткани, которую Вы хотите использовать (обычно от 90 до 150 см), чтобы определить, сколько ткани Вам потребуется. Не забывайте учитывать парные детали и детали со сгибом.



РАСКРОЙ:

Обратите внимание при раскрое:

Обратите внимание на обозначение долевой нити при раскладке деталей. Некоторые детали кроются со сгибом. Это указано на лекале. Перенесите все отметки и другие особенности дизайна (вытачки и т.п.) с лекала на ткань.

При стачивании деталей, обращайтесь внимание на надсечки, они должны совпадать.

Из основной ткани:

1. Спинка - 1 деталь со сгибом
2. Полочка - 2 детали
3. Планка правая - 1 деталь
4. Воротник - 2 детали
5. Обтачка горловины спинки - 1 деталь
6. Подборт - 2 детали
7. Большая мешковина - 2 детали

8. Малая мешковина – 2 детали

Из основной ткани 1:

1. Планка левая – 1 деталь
2. Манжета – 2 детали
3. Листочка – 2 детали
4. Пояс – 1 деталь

Из клеевой прокладки:

1. Планка правая - 1 деталь
2. Планка левая - 1 деталь
3. Воротник - 1 деталь
4. Манжета – 2 детали
5. Подборт - 2 детали
6. Обтачка горловины спинки – 1 деталь

Инструкции:

1. Продублировать детали клеевой прокладкой.
2. Наметить место расположения кармана на полочке. Заутюжить листочку вдоль по середине изнаночной стороной внутрь. На внутреннюю сторону листочки настроить малую мешковину. Притачать листочку к полочке по нижней линии разметки кармана. Притачать большую мешковину к полочке по верхней линии разметки кармана. Концы строчек заканчивают у коротких линий разметки. Прорезать вход в карман. На расстоянии 1-1,5 см от конца кармана сделать наклонные разрезы. Через полученное отверстие вывернуть листочку и большую мешковину на изнаночную сторону. Закрепить концы кармана с изнанки двойной обратной строчкой по основанию углов. Стачать срезы мешковин, обметать.
3. Сложить планку вдоль по середине лицевой стороной внутрь и обтачать короткие срезы. Вывернуть планку на лицевую сторону, выправить, приутюжить. Притачать планку к срезу борта (снизу планка короче на ширину припуска подгибки).
4. Стачать боковые и плечевые срезы, припуски заутюжить на спинку и обметать.
5. Сложить детали воротника лицевыми сторонами внутрь и обтачать по концам и отлету. Швы в углах подрезать, на закруглении рассечь. Воротник вывернуть, выправить и приутюжить. Втачать в горловину.
6. Стачать плечевые срезы подбортов и обтачки горловины спинки, припуски разутюжить. Обметать внешний срез.
7. Подборт положить на лицевую сторону полочки лицевой стороной вниз и обтачать нижний угол,

борта и горловину. Подрезать швы в углах. Борта вывернуть на лицевую сторону, швы выправить.

8. Стачать манжету в кольцо, припуски разутюжить. Заутюжить манжету вдоль по середине лицевой стороной наружу. Притачать внешнюю сторону манжеты к рукаву, припуск внутренней стороны подвернуть внутрь и настрочить в шов притачивания.

9. Нижний срез изделия обметать, заутюжить на изнаночную сторону и подшить потайными стежками.

10. Обметать петли на правой планке, на левой планке пришить пуговицы.

11. Сложить пояс вдоль по середине лицевой стороной внутрь и обтачать, оставляя в длинной стороне отверстие для выворачивания. Вывернуть пояс на лицевую сторону, выправить и приутюжить. Настрочить пояс по периметру на 0.1 см от края.

Технический рисунок:

