

Сарафан - Выкройка #2305

РЕКОМЕНДАЦИИ ПО ВЫБОРУ ТКАНИ: плательные ткани из натуральных или смесовых волокон.

А ТАКЖЕ ВАМ НЕОБХОДИМО: клеевая прокладка; подкладочная ткань; 2 пряжки; 4 пуговицы.

ПРИПУСКИ НА ШВЫ: припуск по низу изделия — 2 см, остальные швы 1 см.

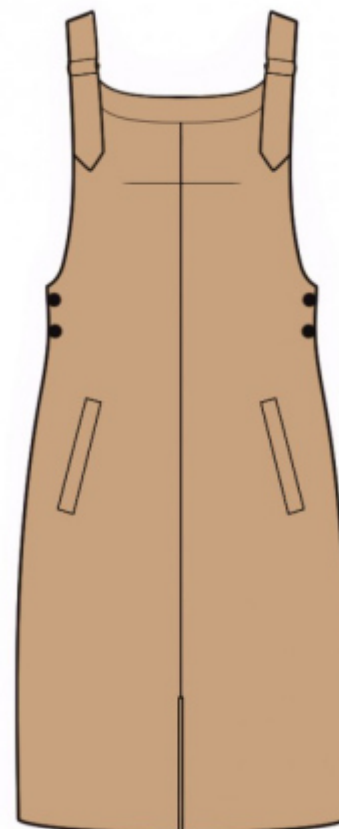
О припусках на швы::

- Если на выкройке двойной контур, припуски на швы уже включены. Они составляют 1 см, если не указано иначе.

- Если у выкройки одинарный контур, припуски на швы не включены, и должны быть добавлены при раскрое.

О требуемой длине ткани:

Внимание! В инструкциях не указано необходимое количество ткани, так как оно зависит от ширины и рисунка ткани, а также Ваших размерных признаков. Прежде всего, распечатайте лекала и разложите их на ширине, соответствующей ширине ткани, которую Вы хотите использовать (обычно от 90 до 150 см), чтобы определить, сколько ткани Вам потребуется. Не забывайте учитывать парные детали и детали со сгибом.



РАСКРОЙ:

Обратите внимание при раскрое:

Обратите внимание на обозначение долевой нити при раскладке деталей. Некоторые детали кроются со сгибом. Это указано на лекале. Перенесите все отметки и другие особенности дизайна (вытачки и т.п.) с лекала на ткань.

При стачивании деталей, обращайте внимание на надсечки, они должны совпадать.

Из основной ткани:

1. Спинка - 2 детали
2. Полочка — 2 детали
3. Обтачка горловины спинки — 4 детали
4. Обтачка горловины полочки — 2 детали
5. Листочка - 2 детали
6. Малая мешковина - 2 детали

7. Большая мешковина – 2 детали
8. Обтачка застежки полочки – 2 детали

Из клеевой прокладки:

1. Обтачка горловины спинки — 2 детали
2. Обтачка горловины полочки — 1 деталь
3. Листочка
4. Обтачка застежки полочки – 2 детали

Из подкладочной ткани:

1. Малая мешковина – 2 детали
2. Большая мешковина – 2 детали

Инструкции:

1. Продублировать детали клеевой прокладкой. Продублировать участок около метки разреза полочки. Продублировать участок под петли на детали полочки.
2. Наметить место расположения кармана. Заутюжить листочку вдоль по середине изнаночной стороной внутрь. На внутреннюю сторону листочки настроить малую мешковину. Притачать листочку к полочке по нижней линии разметки кармана. Притачать большую мешковину к полочке по верхней линии разметки кармана. Концы строчек заканчивают у коротких линий разметки. Прорезать вход в карман. На расстоянии 1-1,5 см от конца кармана сделать наклонные разрезы. Через полученное отверстие вывернуть листочку и большую мешковину на изнаночную сторону. Закрепить концы кармана с изнанки двойной обратной строчкой по основанию углов. Стачать срезы мешковин.
3. Стачать нагрудную вытачку на полочке, глубину заутюжить вверх. Обметать средние срезы полочки по отдельности. Стачать средний срез от верха до метки разреза. Припуски разутюжить. Проложить отделочную строчку вдоль разреза на 0.1 см.
4. Обметать боковые срезы спинки. Обметать внешний срез цельнокроеной обтачки застежки. Отвернуть обтачку на изнаночную сторону и настроить.
5. Рассечь припуск полочки у метки застежки бока. Обметать боковые срезы полочки от метки застежки до низа. Обметать внешний и нижний срезы обтачки полочки. Притачать обтачку застежки к полочке. Обтачку отвернуть на изнаночную сторону и приутюжить. Стачать боковые срезы от метки застежки до низа. Припуски заутюжить на полочку.
6. Подкроить (или использовать готовую) косую бейку шириной 4 см и длиной, равной длине проймы полочки + 4 см. Сложить косую бейку вдоль по середине лицевой стороной наружу и приутюжить. Сложить бейку со срезом проймы с лицевой стороны и обтачать. Бейку отогнуть на изнаночную сторону, припуски надсечь и настроить вдоль сгиба на основную деталь. Шов приутюжить. Аналогично

обработать пройму спинки.

7. Наложить внешнюю обтачку на полочку лицевой стороной внутрь и притачать. Припуск заутюжить на обтачку. Сложить внутреннюю и внешнюю обтачки лицевыми сторонами внутрь и обтачать горловину и участок цельнокроеной лямки со стороны проймы. Припуски рассечь, вывернуть на лицевую сторону и приутюжить. Припуск внутренней обтачки подогнуть внутрь и настроить в шов притачивания внешней обтачки. Обметать верхний срез цельнокроеной лямки переда. Продеть пряжку в лямку и закрепить машинной строчкой.

8. Стачать средний срез спинки. Припуск обметать и заутюжить на левую сторону. Стачать средние срезы обтачек спинки. Припуск разутюжить.

9. Наложить внешнюю обтачку на спинку лицевой стороной внутрь и притачать. Припуск заутюжить на обтачку. Сложить внутреннюю и внешнюю обтачки лицевыми сторонами внутрь и обтачать горловину спинки и цельнокроеную лямку. Припуски рассечь, в уголках высечь, вывернуть на лицевую сторону и приутюжить. Припуск внутренней обтачки подогнуть внутрь и настроить в шов притачивания внешней обтачки.

10. Обметать нижний срез изделия, заутюжить на изнаночную сторону и настроить.

11. Обметать петли на полочке. Пришить пуговицы на спинку. Продеть лямку в пряжку и закрепить ее.

Технический рисунок:

