

Платье С Декоративным Рельефом - Выкройка #2282

РЕКОМЕНДАЦИИ ПО ВЫБОРУ ТКАНИ: платьельные ткани из натуральных или смесовых волокон.

А ТАКЖЕ ВАМ НЕОБХОДИМО: клеевая прокладка; 5 пуговиц.

ПРИПУСКИ НА ШВЫ: припуск по низу изделия и низу рукава — 1.5 см, остальные швы 1 см.

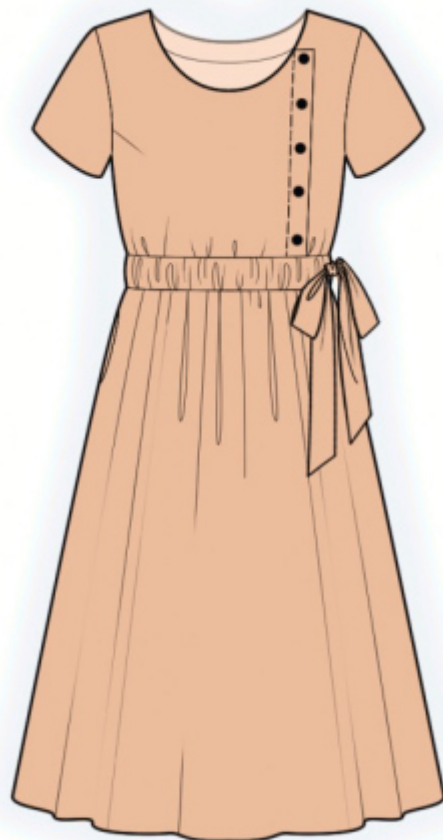
О припусках на швы::

- Если на выкройке двойной контур, припуски на швы уже включены. Они составляют 1 см, если не указано иначе.

- Если у выкройки одинарный контур, припуски на швы не включены, и должны быть добавлены при раскрое.

О требуемой длине ткани:

Внимание! В инструкциях не указано необходимое количество ткани, так как оно зависит от ширины и рисунка ткани, а также Ваших размерных признаков. Прежде всего, распечатайте лекала и разложите их на ширине, соответствующей ширине ткани, которую Вы хотите использовать (обычно от 90 до 150 см), чтобы определить, сколько ткани Вам потребуется. Не забывайте учитывать парные детали и детали со сгибом.



РАСКРОЙ:

Обратите внимание при раскрое:

Обратите внимание на обозначение долевой нити при раскладке деталей. Некоторые детали кроются со сгибом. Это указано на лекале. Перенесите все отметки и другие особенности дизайна (вытачки и т.п.) с лекала на ткань.

При стачивании деталей, обращайтесь внимание на надсечки, они должны совпадать.

Из основной ткани:

1. Верхняя часть спинки - 1 деталь со сгибом
2. Пояс спинки — 1 деталь
3. Нижняя часть спинки — 1 деталь со сгибом
4. Верхняя часть полочки правая — 1 деталь
5. Верхняя часть полочки левая — 1 деталь
6. Пояс полочки — 1 деталь
7. Нижняя часть полочки — 1 деталь со сгибом

8. Рукав — 2 детали
9. Обтачка горловины спинки — 1 деталь
10. Обтачка горловины полочки — 1 деталь
11. Пояс - 1 деталь
12. Мешковина - 4 детали

Из клеевой прокладки:

1. Обтачка горловины спинки — 1 деталь
2. Обтачка горловины полочки — 1 деталь

Инструкции:

1. Продублировать детали клеевой прокладкой.
2. Стачать нагрудную вытачку на правой верхней части полочки, глубину заутюжить вверх. Стачать рельефный срез верхней части полочки, припуски приутюжить, обметать. Заутюжить правую верхнюю часть полочки по линии полузаноса рельефа. Настрочить правую полочку на левую по линии рельефа.
3. Стачать боковые и плечевые срезы верхних частей, припуски заутюжить на спинку и обметать.
4. На лицевую сторону нижней части полочки и спинки наложить мешковины кармана и притачать. Припуски обметать. Стачать боковые швы нижних частей, одновременно стачивая мешковины, припуски заутюжить на полочку и обметать. По верхнему срезу нижней части проложить строчку с ослабленной верхней нитью и собрать сборку.
5. Стачать правый боковой шов пояса спинки и полочки, припуски разутюжить. Заутюжить на изнаночную сторону припуски верхнего и боковых срезов. Припуски боковых срезов настрочить.
6. Стачать верхнюю и нижнюю части изделия, вкладывая между деталями нижний срез пояса. Припуски заутюжить вниз и обметать. Настрочить верхнюю сторону пояса на изделия на 0.1 см от края, образуя кулиску.
7. Стачать плечевые срезы обтачек горловины, припуски разутюжить. Обметать внешний срез. Сложить обтачку с изделием лицевыми сторонами внутрь и обтачать горловину, припуски на закруглениях рассечь. Вывернуть обтачку на изнаночную сторону, выправить, приутюжить. Настрочить на 0.5 см от края.
8. Стачать шов рукава, припуски заутюжить на спинку и обметать. Втачать рукава в пройму, совмещая надсечки. Припуски приутюжить и обметать.
9. Обметать нижний срез изделия и рукава, заутюжить на изнаночную сторону и настрочить.
10. Сложить пояс вдоль по середине лицевой стороной внутрь и обтачать по периметру, оставляя в

длинной стороне отверстие для выворачивания. Вывернуть пояс на лицевую сторону, выправить, приутюжить. Зашить технологическое отверстие. Продеть пояс в кулиску.

11. Пришить пуговицы, закрепляя рельеф полочки.

Технический рисунок:

