

## Платье С Горловиной Лодочкой - Выкройка #2279

**РЕКОМЕНДАЦИИ ПО ВЫБОРУ ТКАНИ:** платьевые ткани из натуральных или смесовых волокон.

**А ТАКЖЕ ВАМ НЕОБХОДИМО:** клеевая прокладка, потайная молния.

**ПРИПУСКИ НА ШВЫ:** все швы 1 см. Припуск нижнего среза изделия – 2.0 см.

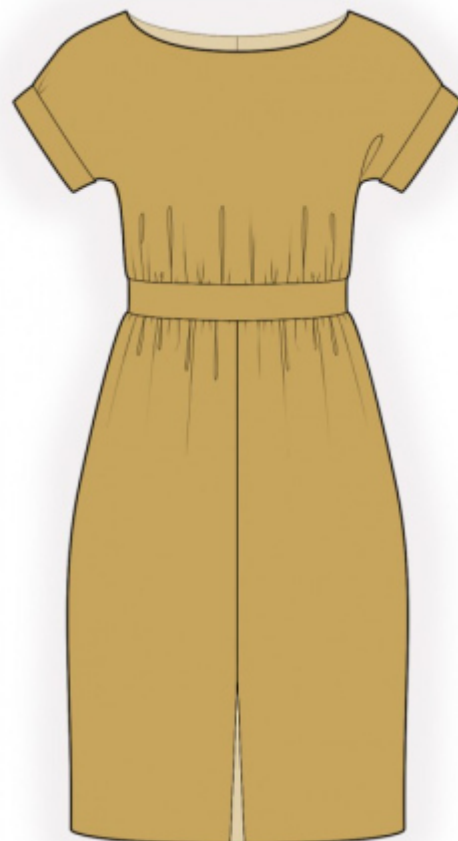
### **О припусках на швы::**

- Если на выкройке двойной контур, припуски на швы уже включены. Они составляют 1 см, если не указано иначе.

- Если у выкройки одинарный контур, припуски на швы не включены, и должны быть добавлены при раскрое.

### **О требуемой длине ткани:**

**Внимание!** В инструкциях не указано необходимое количество ткани, так как оно зависит от ширины и рисунка ткани, а также Ваших размерных признаков. Прежде всего, распечатайте лекала и разложите их на ширине, соответствующей ширине ткани, которую Вы хотите использовать (обычно от 90 до 150 см), чтобы определить, сколько ткани Вам потребуется. Не забывайте учитывать парные детали и детали со сгибом.



## **РАСКРОЙ:**

### **Обратите внимание при раскрое:**

Обратите внимание на обозначение долевой нити при раскладке деталей. Некоторые детали кроются со сгибом. Это указано на лекале. Перенесите все отметки и другие особенности дизайна (вытачки и т.п.) с лекала на ткань.

При стачивании деталей, обращайте внимание на надсечки, они должны совпадать.

Из основной ткани:

1. Верхняя часть спинки – 2 детали
2. Пояс спинки – 2 детали
3. Нижняя часть спинки – 2 детали
4. Нижняя часть полочки – 2 детали
5. Пояс полочки – 1 деталь со сгибом
6. Верхняя часть полочки – 1 деталь со сгибом

7. Манжета – 2 детали
8. Обтачка горловины полочки – 1 деталь
9. Обтачка горловины спинки – 2 детали

Из клеевой прокладки:

1. Обтачка горловины полочки – 1 деталь
2. Обтачка горловины спинки – 2 детали
3. Манжета – 2 детали

## Инструкции:

1. Продублировать детали клеевой прокладкой. Так же продублировать участок разреза нижней части полочки.
2. На верхней части спинки по нижнему срезу проложить строчку с ослабленной верхней нитью и собрать сборку. Притачать пояс спинки к верхней части спинки, припуски заутюжить на пояс и обметать. По верхнему срезу нижней части спинки проложить строчку с ослабленной верхней нитью и собрать сборку. Притачать нижнюю часть спинки к поясу, припуск обметать и заутюжить на пояс.
3. Обметать средние срезы спинки по отдельности. Стачать средний срез от верха до метки молнии. Припуски разутюжить. Втачать застежку молнию.
4. Обметать средние срезы нижней части полочки по отдельности. Стачать шов от верха до метки разреза. Припуски разутюжить. Проложить закрепляющую строчку на 0.2 см вдоль разреза.
5. По нижнему срезу верхней части полочки проложить строчку с ослабленной верхней нитью и собрать сборку. Притачать пояс полочки к верхней части полочки, припуски заутюжить на пояс и обметать. По верхнему срезу нижней части полочки проложить строчку с ослабленной верхней нитью и собрать сборку. Притачать нижнюю часть полочки к поясу, припуск обметать и заутюжить на пояс.
6. Стачать боковые и плечевые срезы, одновременно со срезом рукава, припуски заутюжить на спинку и обметать.
7. Стачать плечевые швы обтачек горловины. Припуски разутюжить. Обметать внешний срез обтачек. Наложить обтачку на лицевую сторону платья и обтачать горловину. Припуски рассечь, отвернуть обтачки на изнаночную сторону и приутюжить. Прикрепить обтачки к плечевым швам и тесьме застежки молнии.
8. Стачать манжету в кольцо, припуски разутюжить. Сложить манжету вдоль по середине лицевой стороной наружу и приутюжить. Притачать внешнюю сторону манжеты к рукаву, припуск внутренней манжеты подогнуть внутрь и притачать в шов притачивания верхней манжеты.
9. Обметать нижний срез изделия, заутюжить на изнаночную сторону на 2 см. и настроить.

**Технический рисунок:**

