

Платье С Декоративным Воротником - Выкройка #2237

РЕКОМЕНДАЦИИ ПО ВЫБОРУ ТКАНИ: платьевые ткани из натуральных или смешанных волокон.

А ТАКЖЕ ВАМ НЕОБХОДИМО: потайная молния; клеевая прокладка.

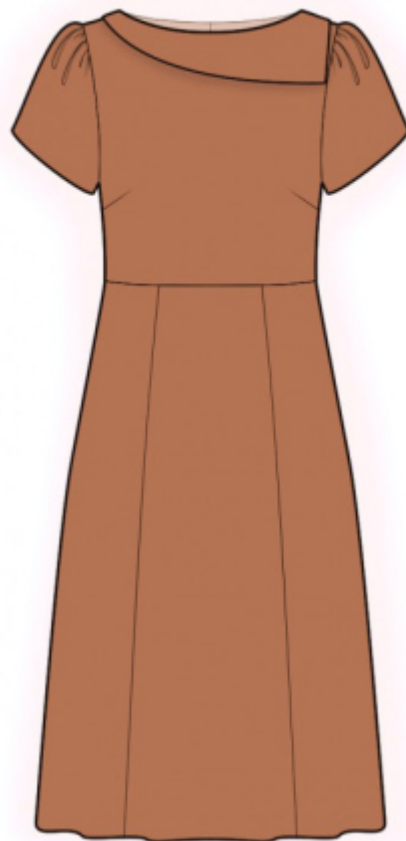
ПРИПУСКИ НА ШВЫ: все швы 1 см. Припуск нижнего среза и рукава – 2 см.

О припусках на швы::

- Если на выкройке двойной контур, припуски на швы уже включены. Они составляют 1 см, если не указано иначе.
- Если у выкройки одинарный контур, припуски на швы не включены, и должны быть добавлены при раскрое.

О требуемой длине ткани:

Внимание! В инструкциях не указано необходимое количество ткани, так как оно зависит от ширины и рисунка ткани, а также Ваших размерных признаков. Прежде всего, распечатайте лекала и разложите их на ширине, соответствующей ширине ткани, которую Вы хотите использовать (обычно от 90 до 150 см), чтобы определить, сколько ткани Вам потребуется. Не забывайте учитывать парные детали и детали со сгибом.



РАСКРОЙ:

Обратите внимание при раскрое:

Обратите внимание на обозначение долевой нити при раскладке деталей. Некоторые детали кроются со сгибом. Это указано на лекале. Перенесите все отметки и другие особенности дизайна (вытачки и т.п.) с лекала на ткань.

При стачивании деталей, обращайтесь внимание на надсечки, они должны совпадать.

Из основной ткани:

1. Верхняя часть спинки – 2 детали
2. Нижняя центральная часть спинки – 2 детали
3. Нижняя боковая часть спинки – 2 детали
4. Верхняя часть полочки - 1 деталь со сгибом
5. Нижняя боковая часть полочки – 2 детали

6. Нижняя центральная часть полочки - 1 деталь со сгибом
7. Воротник - 2 детали
8. Рукав - 2 детали
9. Обтачка горловины спинки - 2 детали
10. Обтачка горловины полочки - 1 деталь

Из клеевой прокладки:

1. Воротник - 1 деталь
2. Обтачка горловины спинки - 2 детали
3. Обтачка горловины полочки - 1 деталь

Инструкции:

1. Продублировать клеевой прокладкой детали.
2. Стачать вытачки на деталях спинки и полочки, заутюжить глубины талиевых вытачек к середине, нагрудных - вверх.
3. Стачать рельефные срезы нижних частей спинки. Припуски обметать и заутюжить к центру. Стачать верхнюю и нижнюю части спинки, припуски заутюжить вверх и обметать.
4. Обметать средний срез спинки отдельно на каждой детали. Стачать средний срез спинки от метки молнии до низа. Припуски среднего шва разутюжить, приутюживая разрез. Втачать застежку молнию.
5. Стачать рельефные срезы нижних частей полочки. Припуски обметать и заутюжить к центру. Стачать верхнюю и нижнюю части полочки, припуски заутюжить вверх и обметать.
6. Сложить воротники лицевыми сторонами внутрь и обтачать отлет и левый угол. Припуски в углах высечь, на закруглении рассечь. Вывернуть воротник на лицевую сторону и приутюжить. Наложить воротник на верхнюю часть платья и скрепить по горловине и плечевому срезу.
7. Стачать боковые и плечевые срезы, припуски заутюжить на спинку и обметать.
8. Стачать плечевые срезы обтачек горловины, припуски разутюжить, обметать внешний срез. Сложить платье с обтачкой лицевыми сторонами внутрь и обтачать срез горловины. Припуски на закруглениях рассечь, обтачку вывернуть на изнаночную сторону и приутюжить. Прикрепить обтачку к плечевым швам и тесьме застежки молнии.
9. По верхнему срезу оката проложить строчку с ослабленной верхней нитью и собрать сборку. Стачать шов рукава. Припуск обметать и заутюжить на спинку. Втачать рукав в пройму. Припуск обметать и приутюжить.

10. Обметать нижний срез изделия и рукава, заутюжить на изнаночную сторону и настрочить.

Технический рисунок:

