

Жилет С Воротником - Выкройка #2219

РЕКОМЕНДАЦИИ ПО ВЫБОРУ ТКАНИ: трикотаж малой степени растяжимости из натуральных или смесовых волокон, футер, флис.

А ТАК ЖЕ ВАМ НЕОБХОДИМО: трикотажная клеевая прокладка.

ПРИПУСКИ НА ШВЫ: все швы 1 см; припуск на подгибку низа изделия - 2.0 см.

О припусках на швы::

- Если на выкройке двойной контур, припуски на швы уже включены. Они составляют 1 см, если не указано иначе.

- Если у выкройки одинарный контур, припуски на швы не включены, и должны быть добавлены при раскрое.

О требуемой длине ткани:

Внимание! В инструкциях не указано необходимое количество ткани, так как оно зависит от ширины и рисунка ткани, а также Ваших размерных признаков. Прежде всего, распечатайте лекала и разложите их на ширине, соответствующей ширине ткани, которую Вы хотите использовать (обычно от 90 до 150 см), чтобы определить, сколько ткани Вам потребуется. Не забывайте учитывать парные детали и детали со сгибом.

О работе с эластичными тканями:

Детали выкройки из трикотажа стачиваются специальным эластичным швом или швом зигзаг. Припуск на подгибку низа может быть настроен двойной иглой для сохранения эластичности. Детали также можно стачать при помощи оверлока. При стачивании оверлоком, пожалуйста, обрежьте припуски на швы до ширины 0.6 - 0.8 см.

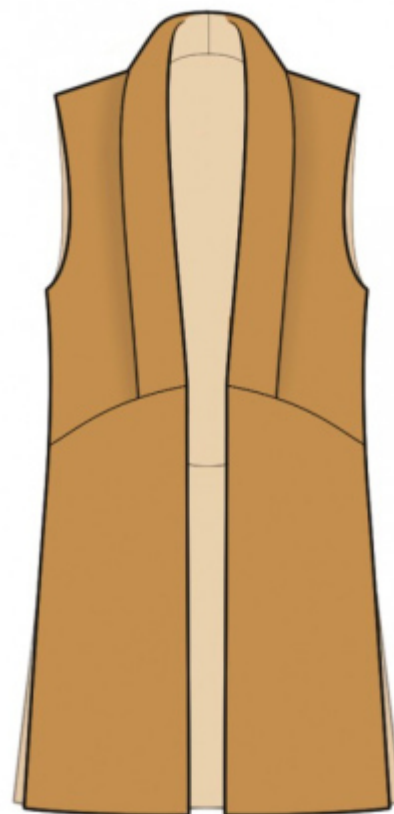
РАСКРОЙ:

Обратите внимание при раскрое:

Обратите внимание на обозначение долевой нити при раскладке деталей. Некоторые детали кроются со сгибом. Это указано на лекале. Перенесите все отметки и другие особенности дизайна (вытачки и т.п.) с лекала на ткань.

При стачивании деталей, обращайтесь внимание на надсечки, они должны совпадать.

Из основной ткани:



1. Верхняя часть спинки - 1 деталь со сгибом
2. Нижняя часть спинки - 1 деталь со сгибом
3. Нижняя часть полочки - 2 детали
4. Верхняя часть полочки - 2 детали

Из клеевой прокладки (детали кроются по лекалам верха):

1. Цельнокроеный подборт верхней части полочки - 2 детали
2. Цельнокроеный подборт нижней части полочки - 2 детали

Инструкции:

1. Стачать верхнюю и нижнюю части спинки. Припуск обметать и заутюжить вниз.
2. Стачать средний срез цельнокроеного воротника, припуск разутюжить.
3. Стачать плечевые срезы, одновременно втачивая воротник в горловину спинки. Плечевые срезы обметать и заутюжить на спинку.
4. Рассечь припуск в уголке цельнокроеного подборта. Обметать внешний и плечевой срезы подборта. Отвернуть воротник и подборт на изнаночную сторону, подвернуть припуск воротника и настрочить в шов притачивания верхней части. Вдоль борта проложить закрепляющую строчку по линии, обозначенной стрелкой. Приутюжить воротник. Плечевой срез подборта прикрепить к плечевому шву изделия.
5. Нижнюю часть воротника отвернуть по линии сгиба к боковому срезу и скрепить по нижнему срезу.
6. Стачать верхнюю и нижнюю части полочки, вкладывая верхнюю часть между полочкой и цельнокроеным подбортом нижней части. Заутюжить припуски вниз и обметать.
7. Подкроить косую бейку шириной 4 см и длиной, равной длине проймы + 4 см. Сложить косую бейку вдоль по середине лицевой стороной наружу и приутюжить. Сложить бейку со срезом проймы с лицевой стороны, выпуская хвосты, и обтачать. Бейку отогнуть на изнаночную сторону, припуски надсечь и настрочить вдоль сгиба на основную деталь. Шов приутюжить.
8. Обметать по отдельности боковые срезы. Стачать боковые срезы от верха до метки разреза, припуски разутюжить. Проложить закрепляющую строчку вдоль края разреза на 0.5 см.
9. Припуск подгибки низа изделия обметать, заутюжить на изнаночную сторону и настрочить.

Технический рисунок:

