

Платье С Рукавом Реглан - Выкройка #2212

РЕКОМЕНДАЦИИ ПО ВЫБОРУ ТКАНИ: трикотаж малой степени растяжимости из натуральных или смесовых волокон.

А ТАКЖЕ ВАМ НЕОБХОДИМО: трикотажная клеевая прокладка; 1 потайная молния.

ПРИПУСКИ НА ШВЫ: все швы 1 см. Припуск на подгибку низа изделия и низа рукава – 2 см.

О припусках на швы::

- Если на выкройке двойной контур, припуски на швы уже включены. Они составляют 1 см, если не указано иначе.
- Если у выкройки одинарный контур, припуски на швы не включены, и должны быть добавлены при раскрое.

О требуемой длине ткани:

Внимание! В инструкциях не указано необходимое количество ткани, так как оно зависит от ширины и рисунка ткани, а также Ваших размерных признаков. Прежде всего, распечатайте лекала и разложите их на ширине, соответствующей ширине ткани, которую Вы хотите использовать (обычно от 90 до 150 см), чтобы определить, сколько ткани Вам потребуется. Не забывайте учитывать парные детали и детали со сгибом.

О работе с эластичными тканями:

Детали выкройки из трикотажа стачиваются специальным эластичным швом или швом зигзаг. Припуск на подгибку низа может быть настроен двойной иглой для сохранения эластичности. Детали также можно стачать при помощи оверлока. При стачивании оверлоком, пожалуйста, обрежьте припуски на швы до ширины 0.6 - 0.8 см.

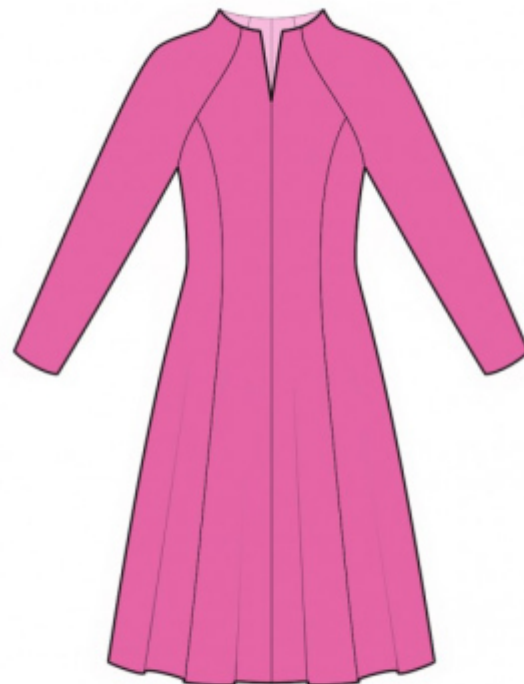
РАСКРОЙ:

Обратите внимание при раскрое:

Обратите внимание на обозначение долевой нити при раскладке деталей. Некоторые детали кроются со сгибом. Это указано на лекале. Перенесите все отметки и другие особенности дизайна (вытачки и т.п.) с лекала на ткань.

При стачивании деталей, обращайтесь внимание на надсечки, они должны совпадать.

Из основной ткани:



1. Центральная часть спинки – 2 детали
2. Боковая часть спинки – 2 детали
3. Боковая часть полочки – 2 детали
4. Центральная часть полочки – 2 детали
5. Задняя часть рукава – 2 детали
6. Передняя часть рукава – 2 детали
7. Обтачка горловины спинки – 2 детали
8. Обтачка горловины полочки – 2 детали

Из клеевой прокладки:

1. Обтачка горловины спинки – 2 детали
2. Обтачка горловины полочки – 2 детали

Инструкции:

1. Продублировать детали обтачек клеевой прокладкой.
2. Стачать рельефные срезы на спинке, заутюжить припуски к середине и обметать. Стачать рельефные срезы на полочке, заутюжить припуски к середине и обметать.
3. Обметать по отдельности средние срезы спинки. Стачать средний шов спинки от метки молнии вниз. Разутюжить припуски, приутюживая разрез под застежку. Втачать застежку молнию.
4. Стачать средний шов полочки от метки до низа, припуски разутюжить, обметать.
5. Притачать задние части рукавов к спинке, припуски заутюжить на рукав и обметать. Притачать передние части рукавов к полочке, припуски заутюжить на рукав и обметать.
6. Стачать верхние срезы рукавов, припуски заутюжить на спинку и обметать. Стачать одной строчкой нижние срезы рукавов и боковые срезы, припуски заутюжить на спинку и обметать.
7. Стачать плечевые срезы и передний средний шов от метки до низа обтачек, припуски разутюжить. Обметать нижний срез. Сложить обтачку с изделием лицевыми сторонами внутрь и обтачать срез горловины и вырез переда, припуски на закруглениях рассечь, в уголках высечь. Вывернуть обтачку на изнаночную сторону, выправить, приутюжить. Прикрепить обтачку к тесьме застежки и к плечевым швам.
8. Припуск нижнего среза изделия и рукава обметать, заутюжить на изнаночную сторону и настрочить.

Технический рисунок:

