

Сарафан С Карманом - Выкройка #2211

РЕКОМЕНДАЦИИ ПО ВЫБОРУ ТКАНИ: плательные ткани из натуральных или смесовых волокон.

А ТАКЖЕ ВАМ НЕОБХОДИМО: клеевая прокладка; потайная молния.

ПРИПУСКИ НА ШВЫ: припуск по низу изделия — 2.0 см, остальные швы 1 см.

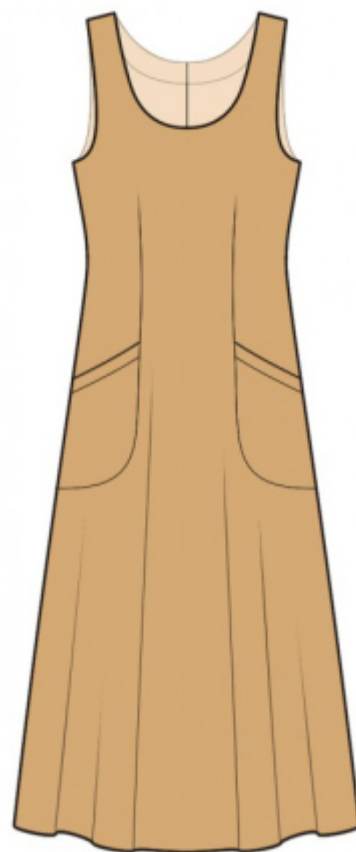
О припусках на швы::

- Если на выкройке двойной контур, припуски на швы уже включены. Они составляют 1 см, если не указано иначе.

- Если у выкройки одинарный контур, припуски на швы не включены, и должны быть добавлены при раскрое.

О требуемой длине ткани:

Внимание! В инструкциях не указано необходимое количество ткани, так как оно зависит от ширины и рисунка ткани, а также Ваших размерных признаков. Прежде всего, распечатайте лекала и разложите их на ширине, соответствующей ширине ткани, которую Вы хотите использовать (обычно от 90 до 150 см), чтобы определить, сколько ткани Вам потребуется. Не забывайте учитывать парные детали и детали со сгибом.



РАСКРОЙ:

Обратите внимание при раскрое:

Обратите внимание на обозначение долевой нити при раскладке деталей. Некоторые детали кроются со сгибом. Это указано на лекале. Перенесите все отметки и другие особенности дизайна (вытачки и т.п.) с лекала на ткань.

При стачивании деталей, обращайте внимание на надсечки, они должны совпадать.

Из основной ткани:

1. Спинка - 2 детали
2. Полочка — 1 деталь со сгибом
3. Карман - 2 детали
4. Планка кармана — 2 детали
5. Обтачка горловины спинки - 2 детали
6. Обтачка горловины полочки - 1 деталь

Из клеевой прокладки:

1. Обтачка горловины спинки – 2 детали
2. Обтачка горловины полочки – 1 деталь
3. Планка кармана – 2 детали

Инструкции:

1. Продублировать детали клеевой прокладкой.
2. Стачать вытачки на деталях спинки, глубины заутюжить к центру. Обметать средние срезы спинки по отдельности. Стачать средний шов спинки от метки молнии до низа, припуски разутюжить. Втачать застежку молнию.
3. Сложить планку кармана вдоль пополам лицевой стороной вверх и приутюжить. Притачать планку кармана к верхнему срезу кармана. Припуск обметать и заутюжить на карман. Наложить готовый карман на цельнокроеный бочок полочки и скрепить по рельефному и боковому срезам. Стачать рельефный срез полочки. Припуски обметать, на закруглениях рассечь и заутюжить к центру.
4. Стачать боковые и плечевые швы. Припуски обметать и заутюжить на спинку.
5. Стачать плечевые срезы обтачек. Припуски разутюжить. Обметать внешний срез. Наложить обтачку на лицевую сторону платья и обтачать горловину. Припуски рассечь, отвернуть обтачку на изнаночную сторону и приутюжить. Закрепить обтачку на плечевых швах и тесьме застежки молнии.
6. Подкроить (если нет готовой) косую бейку шириной 4 см и длиной, равной длине проймы + 6 см. Сложить косую бейку вдоль по середине лицевой стороной наружу и приутюжить. Сложить бейку со срезом проймы с лицевой стороны и обтачать. Бейку отогнуть на изнаночную сторону, припуски надсечь и настрочить вдоль сгиба на основную деталь. Шов приутюжить.
7. Обметать нижний срез изделия, заутюжить на изнаночную сторону и настрочить.

Технический рисунок:

