

Платье С Декоративными Рельефными Швами - Выкройка #2195

РЕКОМЕНДАЦИИ ПО ВЫБОРУ ТКАНИ: платьевые ткани из натуральных или смесовых волокон.

А ТАКЖЕ ВАМ НЕОБХОДИМО: клеевая прокладка; потайная молния.

ПРИПУСКИ НА ШВЫ: все швы 1 см. Припуск на подгибку низа изделия – 2 см.

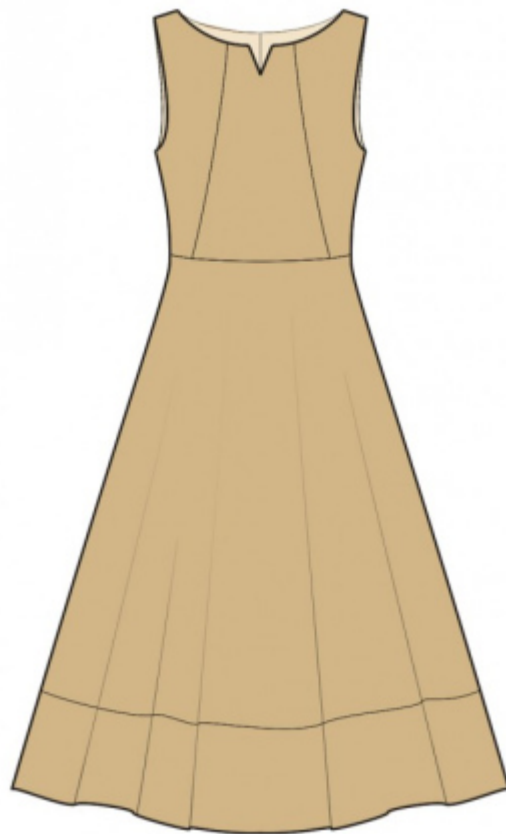
О припусках на швы::

- Если на выкройке двойной контур, припуски на швы уже включены. Они составляют 1 см, если не указано иначе.

- Если у выкройки одинарный контур, припуски на швы не включены, и должны быть добавлены при раскрое.

О требуемой длине ткани:

Внимание! В инструкциях не указано необходимое количество ткани, так как оно зависит от ширины и рисунка ткани, а также Ваших размерных признаков. Прежде всего, распечатайте лекала и разложите их на ширине, соответствующей ширине ткани, которую Вы хотите использовать (обычно от 90 до 150 см), чтобы определить, сколько ткани Вам потребуется. Не забывайте учитывать парные детали и детали со сгибом.



РАСКРОЙ:

Обратите внимание при раскрое:

Обратите внимание на обозначение долевой нити при раскладке деталей. Некоторые детали кроются со сгибом. Это указано на лекале. Перенесите все отметки и другие особенности дизайна (вытачки и т.п.) с лекала на ткань.

При стачивании деталей, обращайтесь внимание на надсечки, они должны совпадать.

Из основной ткани:

1. Верхняя часть спинки – 2 детали
2. Нижняя часть спинки - 2 детали
3. Нижняя планка спинки – 2 детали
4. Нижняя планка полочки – 1 деталь со сгибом
5. Верхняя центральная часть полочки – 1 деталь со сгибом
6. Верхняя боковая часть полочки – 2 детали

7. Нижняя часть полочки – 1 деталь со сгибом
8. Обтачка горловины спинки – 2 детали
9. Обтачка горловины полочки – 1 деталь

Из клеевой прокладки:

1. Обтачка горловины спинки — 2 детали
2. Обтачка горловины полочки – 1 деталь

Инструкции:

1. Продублировать клеевой прокладкой детали.
2. Стачать вытачки на верхней части спинки, глубины заутюжить к центру. Стачать верхнюю и нижнюю части спинки. Припуски обметать и заутюжить вверх. Притачать нижнюю планку к спинке. Припуск обметать и заутюжить вверх. Обметать по отдельности средние срезы спинки. Стачать средний срез спинки от метки молнии до низа. Припуски разутюжить. Втачать застежку молнию.
3. Стачать рельефные срезы полочки, припуски обметать и заутюжить к центру. Стачать верхнюю и нижнюю части полочки. Припуски обметать и заутюжить вверх. Притачать нижнюю планку к полочке. Припуск обметать и заутюжить вверх.
4. Стачать плечевые срезы платья, припуски обметать и разутюжить.
5. Стачать плечевые срезы обтачек горловины, припуски разутюжить. Обметать внешний срез. Сложить обтачку и верх лицевыми сторонами внутрь и обтачать горловину. Припуски рассечь, в уголке высечь. Вывернуть обтачку на изнаночную сторону, выправить, приутюжить. Скрепить между собой плечевые швы верха и обтачки.
6. Подкроить косую бейку шириной 4 см и длиной, равной длине проймы + 6 см. Сложить косую бейку вдоль пополам лицевой стороной наружу и приутюжить. Сложить бейку со срезом проймы с лицевой стороны, выпуская хвосты, и обтачать. Бейку отогнуть на изнаночную сторону, швы надсечь и настроить вдоль сгиба на основную деталь. Шов приутюжить.
7. Стачать боковые срезы. Припуски обметать и заутюжить на спинку.
8. Обметать нижний срез изделия. Припуски подогнуть на изнаночную сторону и настроить.

Технический рисунок:

