

Платье С Раскленной Юбкой - Выкройка #2178

РЕКОМЕНДАЦИИ ПО ВЫБОРУ ТКАНИ: платьевые ткани из натуральных или смесовых волокон.

А ТАКЖЕ ВАМ НЕОБХОДИМО: клеевая прокладка; 1 потайная молния.

ПРИПУСКИ НА ШВЫ: все швы 1 см; припуск на подгибку низа изделия – 2.0 см.

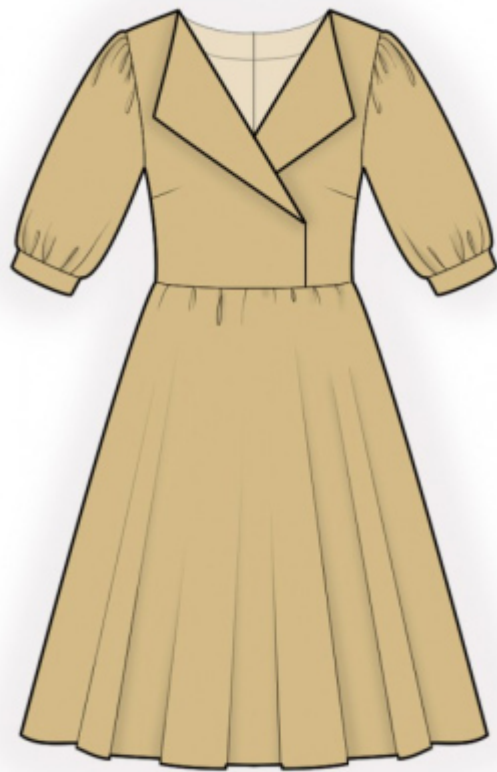
О припусках на швы::

- Если на выкройке двойной контур, припуски на швы уже включены. Они составляют 1 см, если не указано иначе.

- Если у выкройки одинарный контур, припуски на швы не включены, и должны быть добавлены при раскрое.

О требуемой длине ткани:

Внимание! В инструкциях не указано необходимое количество ткани, так как оно зависит от ширины и рисунка ткани, а также Ваших размерных признаков. Прежде всего, распечатайте лекала и разложите их на ширине, соответствующей ширине ткани, которую Вы хотите использовать (обычно от 90 до 150 см), чтобы определить, сколько ткани Вам потребуется. Не забывайте учитывать парные детали и детали со сгибом.



РАСКРОЙ:

Обратите внимание при раскрое:

Обратите внимание на обозначение долевой нити при раскладке деталей. Некоторые детали кроются со сгибом. Это указано на лекале. Перенесите все отметки и другие особенности дизайна (вытачки и т.п.) с лекала на ткань.

При стачивании деталей, обращайте внимание на надсечки, они должны совпадать.

Из основной ткани:

1. Верхняя часть спинки – 2 детали
2. Нижняя часть спинки – 2 детали
3. Верхняя часть полочки – 2 детали
4. Нижняя часть полочки – 1 деталь со сгибом
5. Подборт – 2 детали
6. Обтачка горловины спинки – 2 детали

7. Рукав – 2 детали
8. Манжета – 2 детали

Из клеевой прокладки:

1. Обтачка горловины спинки – 2 детали
2. Подборт – 2 детали
3. Манжета – 2 детали

Инструкции:

1. Продублировать клеевой прокладкой детали.
2. Стачать талиевые вытачки на деталях верхней части спинки, заутюжить глубины к середине. По верхнему срезу нижней части спинки проложить строчку с ослабленной верхней нитью и собрать сборку. Стачать верхнюю и нижнюю части спинки, припуски заутюжить вверх и обметать.
3. Обметать средние срезы спинки отдельно на каждой детали. Стачать средний срез спинки от метки молнии до низа, припуски разутюжить. Втачать застежку молнию.
4. Стачать нагрудные вытачки на деталях полочки, заутюжить глубины вверх.
5. Обметать внешний срез подборта. Наложить подборт на верхнюю часть полочки и обтачать срез лацкана и борта от плечевого шва до низа. Припуски у плечевого шва рассечь, вывернуть подборт на изнаночную сторону, выправить, приутюжить.
6. Наложить правую полочку на левую, совмещая середины деталей, скрепить по нижнему срезу и по краю борта. По верхнему срезу нижней части полочки проложить строчку с ослабленной верхней нитью и собрать сборку. Стачать верхнюю и нижнюю части полочки, припуски заутюжить вниз и обметать.
7. Обметать внешний срез обтачки горловины спинки. Наложить обтачку горловины на спинку и обтачать срез горловины точно до размеченной линии плечевого шва. Припуски рассечь, обтачку отвернуть на изнаночную сторону и приутюжить. Прикрепить обтачку к тесьме застежки молнии.
8. Стачать плечевые срезы, вкладывая полочку между спинкой и обтачкой горловины спинки. Припуски заутюжить на спинку и обметать.
9. Стачать боковые срезы, припуски заутюжить на спинку и обметать.
10. Стачать срез рукава, припуски приутюжить и обметать. По окату рукава проложить строчку с ослабленной верхней нитью и собрать сборку. Втачать рукава в проймы, припуски приутюжить и обметать.
11. Стачать манжету в кольцо, припуски разутюжить. Заутюжить манжету вдоль по середине лицевой

стороной наружу. По нижнему срезу рукава проложить строчку с ослабленной верхней нитью и собрать сборку. Притачать внешнюю сторону манжеты к рукаву, припуск внутренней стороны подогнуть внутрь и настрочить в шов притачивания внешней стороны.

12. Припуск подгибки низа изделия обметать, заутюжить на изнаночную сторону и настрочить.

Технический рисунок:

