

Платье С Декольте - Выкройка #2170

РЕКОМЕНДАЦИИ ПО ВЫБОРУ ТКАНИ: плательные ткани из натуральных или смесовых волокон. Контрастная ткань для отделки.

А ТАКЖЕ ВАМ НЕОБХОДИМО: потайная молния; клеевая прокладка; 3 пуговицы.

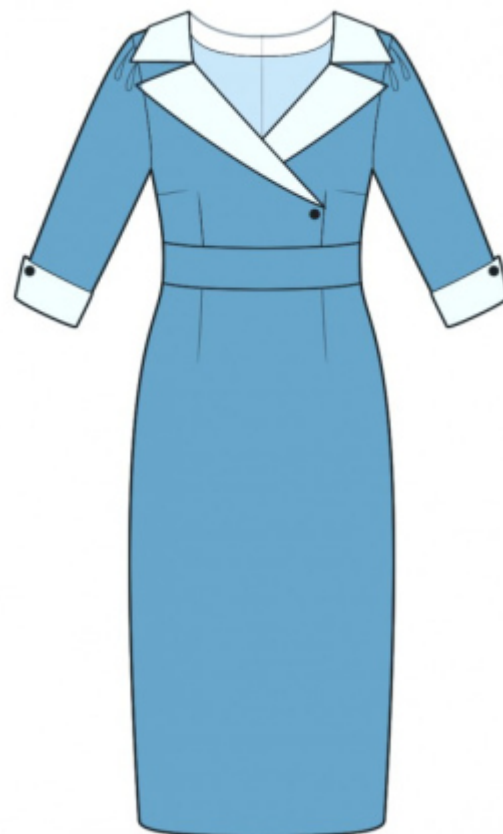
ПРИПУСКИ НА ШВЫ: все швы 1 см. Припуск нижнего среза изделия - 2.5 см, припуск вдоль шлицы - 6 см.

О припусках на швы::

- Если на выкройке двойной контур, припуски на швы уже включены. Они составляют 1 см, если не указано иначе.
- Если у выкройки одинарный контур, припуски на швы не включены, и должны быть добавлены при раскрое.

О требуемой длине ткани:

Внимание! В инструкциях не указано необходимое количество ткани, так как оно зависит от ширины и рисунка ткани, а также Ваших размерных признаков. Прежде всего, распечатайте лекала и разложите их на ширине, соответствующей ширине ткани, которую Вы хотите использовать (обычно от 90 до 150 см), чтобы определить, сколько ткани Вам потребуется. Не забывайте учитывать парные детали и детали со сгибом.



РАСКРОЙ:

Обратите внимание при раскрое:

Обратите внимание на обозначение долевой нити при раскладке деталей. Некоторые детали кроются со сгибом. Это указано на лекале. Перенесите все отметки и другие особенности дизайна (вытачки и т.п.) с лекала на ткань.

При стачивании деталей, обращайтесь внимание на надсечки, они должны совпадать.

Из основной ткани:

1. Спинка - 2 детали
2. Нижняя часть полочки - 1 деталь со сгибом
3. Пояс полочки - 1 деталь
4. Верхняя часть полочки - 2 детали
5. Рукав - 2 детали

6. Подборт - 2 детали
7. Обтачка горловины спинки - 2 детали

Из отделочной ткани:

1. Лацкан - 4 детали
2. Воротник - 4 детали
3. Манжета - 2 детали

Из клеевой прокладки:

1. Подборт - 2 детали
2. Обтачка горловины спинки - 2 детали
3. Лацкан - 2 детали
4. Воротник - 2 детали
5. Манжета - 2 детали

Инструкции:

1. Продублировать детали клеевой прокладкой.
2. Стачать вытачки на деталях спинки и полочки, глубины талиевых вытачек заутюжить к серединам деталей, нагрудных - вверх.
3. На левой части спинки вдоль вертикального среза шлицы срезать 5 см. На обеих деталях спинки с изнаночной стороны продублировать шлицу. С лицевой стороны наметить линию среднего шва (линию сгиба шлицы). Левую часть заутюжить по линии сгиба шлицы, на правой части заутюжить на изнаночную сторону только припуск правой стороны шлицы (6 см). Детали совместить по среднему шву и скрепить по верхнему срезу шлицы. Обметать средний срез спинки отдельно на каждой детали. Обметать припуски шлицы. Стачать средний срез спинки от метки молнии до угла шлицы. Рассечь угол припуска шва шлицы на правой части. Припуски среднего шва разутюжить, припуски шлицы заутюжить и скрепить их машинной строчкой. Втачать застежку молнию.
4. Сложить детали лацкана лицевыми сторонами внутрь и обтачать внешний срез. Припуски на закруглении рассечь, в уголке высечь, вывернуть деталь на лицевую сторону и приутюжить.
5. Сложить детали воротника лицевыми сторонами внутрь и обтачать по концам, отлету и среднему срезу. Припуски на закруглении рассечь, в уголках высечь, вывернуть деталь на лицевую сторону и приутюжить.
6. Стачать плечевые срезы, припуски заутюжить на спинку и обметать.
7. Втачать воротники и лацканы в срез горловины, припуски приутюжить.
8. Стачать плечевые срезы подбортов и обтачек горловины спинки, припуски разутюжить. Обметать

внешний срез. Сложить подборт с полочкой лицевыми сторонами внутрь (воротники и лацканы располагаются между ними) и обтачать срез горловины и средний срез полочки. Отвернуть подборт с обтачкой на изнаночную сторону, выправить, приутюжить. Скрепить с плечевыми швами и тесьмой застежки молнии. Наложить правую полочку на левую и скрепить детали по нижнему срезу.

9. Притачать пояс полочки к верхней части полочки, припуски заутюжить на пояс и обметать. Притачать нижнюю часть полочки к поясу полочки, припуски заутюжить на пояс и обметать.

10. Стачать боковые срезы, припуски заутюжить на спинку и обметать.

11. Стачать срезы рукава, припуски заутюжить на спинку и обметать. Заложить и закрепить по окату складки (глубины направлены к середине оката). Втачать рукава в проймы, припуски приутюжить и обметать.

12. Сложить манжету вдоль по середине лицевой стороной внутрь и обтачать концы от сгиба до метки. Припуски в уголке высечь, у метки рассечь. Манжету сложить в кольцо и стачать участки от метки до нижнего среза. Вывернуть манжету на лицевую сторону, выправить, приутюжить. Сложить манжету с изнаночной стороной рукава, совмещая шов на манжете с меткой на рукаве, и притачать. Припуски приутюжить и обметать. Отвернуть манжету на лицевую сторону.

13. Нижний срез изделия обметать, заутюжить на изнаночную сторону и настрочить.

14. Пришить пуговицу на полочке, закрепляя правую часть. Пришить пуговицы к манжетам, совмещая метки.

Технический рисунок:

