

Платье С Декоративным Воротником - Выкройка #2167

РЕКОМЕНДАЦИИ ПО ВЫБОРУ ТКАНИ: платьевые ткани из натуральных или смесовых волокон.

А ТАКЖЕ ВАМ НЕОБХОДИМО: потайная молния; клеевая прокладка.

ПРИПУСКИ НА ШВЫ: все швы 1 см; припуск на подгибку низа платья - 1.2 см.

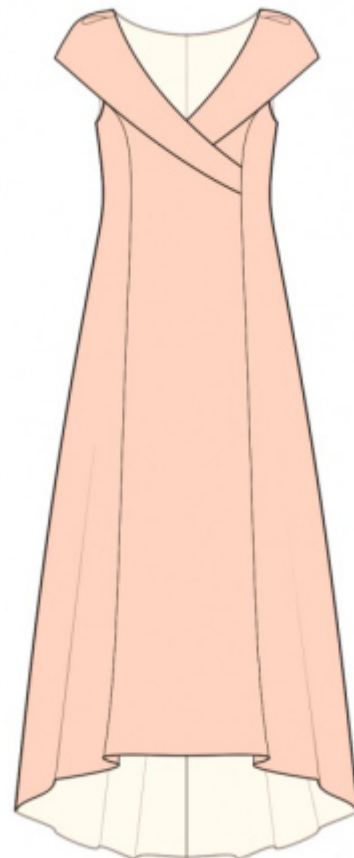
О припусках на швы::

- Если на выкройке двойной контур, припуски на швы уже включены. Они составляют 1 см, если не указано иначе.

- Если у выкройки одинарный контур, припуски на швы не включены, и должны быть добавлены при раскрое.

О требуемой длине ткани:

Внимание! В инструкциях не указано необходимое количество ткани, так как оно зависит от ширины и рисунка ткани, а также Ваших размерных признаков. Прежде всего, распечатайте лекала и разложите их на ширине, соответствующей ширине ткани, которую Вы хотите использовать (обычно от 90 до 150 см), чтобы определить, сколько ткани Вам потребуется. Не забывайте учитывать парные детали и детали со сгибом.



РАСКРОЙ:

Обратите внимание при раскрое:

Обратите внимание на обозначение долевой нити при раскладке деталей. Некоторые детали кроются со сгибом. Это указано на лекале. Перенесите все отметки и другие особенности дизайна (вытачки и т.п.) с лекала на ткань.

При стачивании деталей, обращайте внимание на надсечки, они должны совпадать.

Из основной ткани:

1. Центральная часть спинки - 2 детали
2. Боковая часть спинки - 2 детали
3. Центральная часть полочки - 1 деталь
4. Боковая часть полочки - 2 детали
5. Верхняя центральная часть полочки - 1 деталь
6. Правый воротник - 2 детали

7. Левый воротник – 2 детали

Из клеевой прокладки:

1. Правый воротник – 1 деталь
2. Левый воротник – 1 деталь

Инструкции:

1. Продублировать клеевой прокладкой воротники.
2. Стачать рельефные срезы спинки. Припуски обметать и заутюжить к центру.
3. Обметать средние срезы спинки отдельно на каждой детали. Стачать средний шов спинки от метки до низа, припуски разутюжить. Втачать застежку молнию.
4. Стачать правый рельефный срез полочки. Припуск обметать и заутюжить к центру.
5. Стачать боковые и плечевые срезы. Припуски обметать и заутюжить на спинку.
6. Воротники сложить попарно лицевыми сторонами внутрь и обтачать по отлету и среднему срезу. Припуски в углах высечь, на закруглениях рассечь. Вывернуть воротники на лицевую сторону и приутюжить. Заложить и закрепить складки. Глубины направлены к плечевому срезу.
7. Сложить левый воротник с изнаночной стороной платья и втачать в горловину. Припуск обметать. Отогнуть воротник на лицевую сторону. Скрепить нижний срез воротника с верхней центральной частью полочки.
8. Сложить правый воротник с изнаночной стороной платья и втачать в горловину, вкладывая левую часть. Припуск обметать. Отогнуть воротник на лицевую сторону. Скрепить срез воротника с правым рельефным срезом.
9. Стачать левый рельефный срез полочки. Припуск обметать и заутюжить к центру.
10. Подкроить косую бейку шириной 4 см и длиной, равной длине проймы + 4 см. Сложить косую бейку вдоль пополам лицевой стороной наружу и приутюжить. Сложить бейку со срезом проймы с лицевой стороны, выпуская хвосты, и обтачать. Бейку отогнуть на изнаночную сторону, швы надсечь и настрочить вдоль сгиба на основную деталь. Шов приутюжить.
11. Припуск подгибки низа платья обметать, заутюжить на изнаночную сторону и настрочить.

Технический рисунок:

