

Платье С Отложным Воротником - Выкройка #2161

РЕКОМЕНДАЦИИ ПО ВЫБОРУ ТКАНИ: платьевые ткани из натуральных или смесовых волокон.

А ТАКЖЕ ВАМ НЕОБХОДИМО: клеевая прокладка; потайная молния.

ПРИПУСКИ НА ШВЫ: припуск на подгибку низа 2 см, припуск вдоль шлицы – 5 см; остальные швы 1 см.

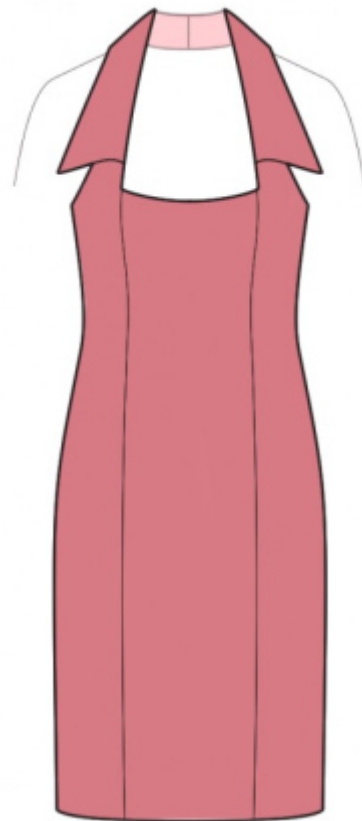
О припусках на швы::

- Если на выкройке двойной контур, припуски на швы уже включены. Они составляют 1 см, если не указано иначе.

- Если у выкройки одинарный контур, припуски на швы не включены, и должны быть добавлены при раскрое.

О требуемой длине ткани:

Внимание! В инструкциях не указано необходимое количество ткани, так как оно зависит от ширины и рисунка ткани, а также Ваших размерных признаков. Прежде всего, распечатайте лекала и разложите их на ширине, соответствующей ширине ткани, которую Вы хотите использовать (обычно от 90 до 150 см), чтобы определить, сколько ткани Вам потребуется. Не забывайте учитывать парные детали и детали со сгибом.



РАСКРОЙ:

Обратите внимание при раскрое:

Обратите внимание на обозначение долевой нити при раскладке деталей. Некоторые детали кроются со сгибом. Это указано на лекале. Перенесите все отметки и другие особенности дизайна (вытачки и т.п.) с лекала на ткань.

При стачивании деталей, обращайте внимание на надсечки, они должны совпадать.

Из основной ткани:

1. Центральная часть спинки – 2 детали
2. Боковая часть спинки – 2 детали
3. Центральная часть полочки – 1 деталь
4. Боковая часть полочки – 2 детали
5. Обтачка центральной части полочки – 1 деталь
6. Обтачка боковой части полочки – 2 детали

7. Обтачка спинки – 2 детали

Из клеевой:

1. Обтачка спинки – 2 детали
2. Обтачка центральной части полочки – 1 деталь
3. Обтачка боковой части полочки – 2 детали

Инструкции:

1. Продублировать клеевой прокладкой обтачки спинки, центральной и боковой части полочки.
2. На левой нижней части спинки вдоль вертикального среза шлицы срезать 5 см. На обеих деталях нижних частей спинки с изнаночной стороны продублировать шлицу. С лицевой стороны наметить линию среднего шва (линию сгиба шлицы). Левую часть заутюжить по линии сгиба шлицы, на правой части заутюжить на изнаночную сторону только припуск правой стороны шлицы (6 см). Детали совместить по среднему шву и скрепить по верхнему срезу шлицы. Обметать средний срез спинки отдельно на каждой детали. Обметать припуски шлицы. Стачать средний срез спинки от метки молнии до угла шлицы. Рассечь угол припуска шва шлицы на правой части. Припуски среднего шва разутюжить, припуски шлицы заутюжить и скрепить их машинной строчкой. Втачать застежку молнию.
3. Стачать рельефные срезы спинки. Припуски обметать и заутюжить к центру.
4. Обметать нижний срез обтачки горловины полочки. Наложить обтачку горловины полочки на полочку и обтачать верхний срез. Припуски рассечь, отвернуть обтачку на изнаночную сторону и приутюжить.
5. Стачать обтачки боковой части полочки по линии середины воротника. Припуски разутюжить. Стачать боковые детали полочки по линии середины воротника. Швы разутюжить. Обметать нижний срез обтачки боковой части полочки.
6. Сложить обтачку с боковой частью полочки лицом к лицу. Обтачать отлет воротника, углы воротника и далее притачать обтачку к рельефному шву полочки, вставляя центральную часть между боковой частью и обтачкой. Рассечь в углу припуск на шов. Шов от угла до линии низа обметать и заутюжить к боковой части. Воротник вывернуть и приутюжить.
7. Обметать нижний срез обтачки спинки. Наложить обтачку спинки на спинку лицевыми сторонами внутрь и обтачать верхний срез. Начинать и заканчивать строчку следует точно у размеченной линии бокового шва.
8. Заутюжить внутрь припуски по пройме полочки и по воротнику. Настрочить детали друг на друга, прокладывая строчку на 0.2 см от края.
9. Стачать боковые срезы, вставляя полочку между спинкой и обтачкой. Швы обметать и заутюжить на спинку.

10. Нижний срез платья обметать, подогнуть внутрь и настрочить.

Технический рисунок:

