

Платье С Баской - Выкройка #2128

РЕКОМЕНДАЦИИ ПО ВЫБОРУ ТКАНИ: плотные платьельные ткани из натуральных или смесовых волокон.

А ТАКЖЕ ВАМ НЕОБХОДИМО: потайная молния.

ПРИПУСКИ НА ШВЫ: все швы 1 см; припуск на подгибку низа изделия и низа басок - 1.2 см.

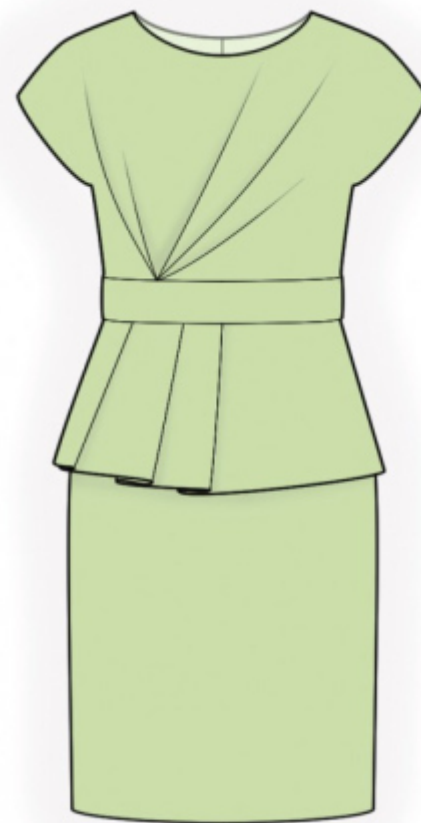
О припусках на швы::

- Если на выкройке двойной контур, припуски на швы уже включены. Они составляют 1 см, если не указано иначе.

- Если у выкройки одинарный контур, припуски на швы не включены, и должны быть добавлены при раскрое.

О требуемой длине ткани:

Внимание! В инструкциях не указано необходимое количество ткани, так как оно зависит от ширины и рисунка ткани, а также Ваших размерных признаков. Прежде всего, распечатайте лекала и разложите их на ширине, соответствующей ширине ткани, которую Вы хотите использовать (обычно от 90 до 150 см), чтобы определить, сколько ткани Вам потребуется. Не забывайте учитывать парные детали и детали со сгибом.



РАСКРОЙ:

Обратите внимание при раскрое:

Обратите внимание на обозначение долевой нити при раскладке деталей. Некоторые детали кроются со сгибом. Это указано на лекале. Перенесите все отметки и другие особенности дизайна (вытачки и т.п.) с лекала на ткань.

При стачивании деталей, обращайтесь внимание на надсечки, они должны совпадать.

Из основной ткани:

1. Верхняя часть спинки - 2 детали
2. Вставка спинки - 2 детали
3. Нижняя часть спинки - 2 детали
4. Баска спинки - 2 детали
5. Верхняя часть полочки - 1 деталь
6. Вставка полочки - 1 деталь
7. Нижняя часть полочки - 1 деталь со сгибом

8. Баска полочки - 1 деталь

Инструкции:

1. На верхних частях спинки заложить и закрепить складки, глубины направлены к боковому срезу. Притачать вставку спинки к верхней части спинки, припуски заутюжить на вставку и обметать.
2. Стачать вытачки на нижних частях спинки, глубины заутюжить к середине.
3. Заложить и закрепить складки на верхней части полочки (две с правой стороны, три с левой стороны), глубины направлены к боковым срезам. Притачать вставку полочки к верхней части полочки, припуски заутюжить на вставку и обметать.
4. Стачать плечевые срезы, припуски заутюжить на спинку и обметать.
5. Подкроить (если нет готовой) косую бейку шириной 4 см длиной равной длине горловины + 4 см. Сложить косую бейку вдоль по середине лицевой стороной наружу и приутюжить. Сложить бейку со срезом горловины с лицевой стороны и притачать, бейку отогнуть на изнаночную сторону и настрочить вдоль сгиба на основную деталь.
6. Подкроить (если нет готовой) косую бейку шириной 4 см длиной равной длине проймы. Сложить косую бейку вдоль по середине лицевой стороной наружу и приутюжить. Сложить бейку со срезом проймы с лицевой стороны и притачать, бейку отогнуть на изнаночную сторону и настрочить вдоль сгиба на основную деталь.
7. Заложить и закрепить складки на баске полочки, глубины направлены к боковому срезу. Стачать боковые срезы басок, припуски разутюжить, обметать. Обметать нижний срез баски, заутюжить на изнаночную сторону и настрочить.
8. Стачать боковые срезы верхней и нижней части изделия, припуски заутюжить на спинку и обметать.
9. Наложить баску изнаночной стороной на лицевую сторону нижней части и скрепить по срезам. Стачать верхнюю и нижнюю части изделия, припуски заутюжить вверх и обметать.
10. Обметать по отдельности средние срезы спинки, стачать их от метки молнии до низа, припуски разутюжить. Втачать застежку молнию.
11. Нижний срез изделия обметать, заутюжить на изнаночную сторону и настрочить.

Технический рисунок:

