

Платье Со Встречными Складками - Выкройка #2118

РЕКОМЕНДАЦИИ ПО ВЫБОРУ ТКАНИ: платьевые ткани из натуральных или смесовых волокон.

А ТАКЖЕ ВАМ НЕОБХОДИМО: потайная молния.

ПРИПУСКИ НА ШВЫ: припуск по низу изделия – 2.0 см, припуск по низу рукава — 1.5 см, остальные швы 1 см.

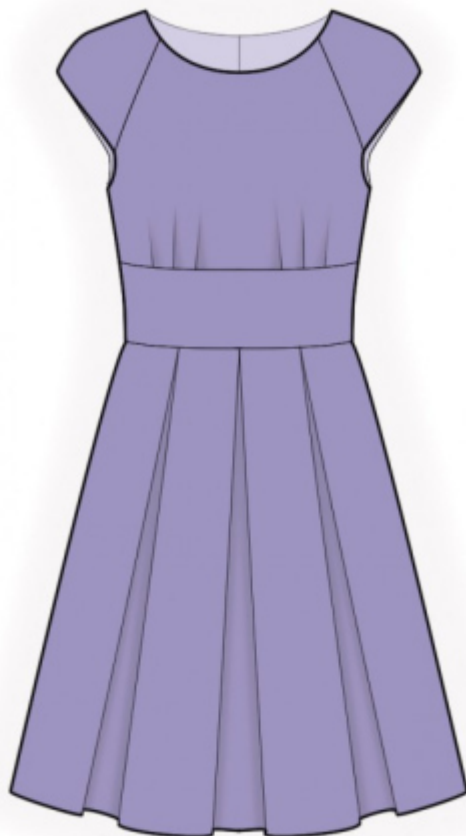
О припусках на швы::

- Если на выкройке двойной контур, припуски на швы уже включены. Они составляют 1 см, если не указано иначе.

- Если у выкройки одинарный контур, припуски на швы не включены, и должны быть добавлены при раскрое.

О требуемой длине ткани:

Внимание! В инструкциях не указано необходимое количество ткани, так как оно зависит от ширины и рисунка ткани, а также Ваших размерных признаков. Прежде всего, распечатайте лекала и разложите их на ширине, соответствующей ширине ткани, которую Вы хотите использовать (обычно от 90 до 150 см), чтобы определить, сколько ткани Вам потребуется. Не забывайте учитывать парные детали и детали со сгибом.



РАСКРОЙ:

Обратите внимание при раскрое:

Обратите внимание на обозначение долевой нити при раскладке деталей. Некоторые детали кроются со сгибом. Это указано на лекале. Перенесите все отметки и другие особенности дизайна (вытачки и т.п.) с лекала на ткань.

При стачивании деталей, обращайтесь внимание на надсечки, они должны совпадать.

Из основной ткани:

1. Верхняя часть спинки – 2 детали
2. Вставка спинки – 2 детали
3. Нижняя часть спинки — 2 детали
4. Верхняя часть полочки -1 деталь
5. Вставка полочки — 1 деталь
6. Нижняя часть полочки — 1 деталь со сгибом
7. Рукав спинки — 2 детали

8. Рукав полочки — 2 детали

Инструкции:

1. Стачать вытачки на деталях спинки, глубины заутюжить к центру. Притачать вставку к спинке, припуски заутюжить на вставку и обметать.
2. Заложить и закрепить встречные складки на заднем полотнище юбки. Стачать верхнюю и нижнюю части юбки, припуски заутюжить вверх и обметать.
3. Обметать по отдельности средние срезы спинки. Стачать средний шов спинки от метки молнии до низа, припуски разутюжить. Втачать застежку молнию.
4. На верхней части полочки заложить и закрепить складки, (глубины направлены к боковому срезу). Притачать вставку к полочке, припуски заутюжить на вставку и обметать.
5. Заложить и закрепить встречные складки на переднем полотнище юбки. Стачать верхнюю и нижнюю части юбки, припуски заутюжить вверх и обметать.
6. Стачать плечевые срезы рукавов, припуски заутюжить на спинку и обметать. Обметать нижний срез рукава, подогнуть внутрь и настроить. Притачать рукава к полочке и спинке, припуски заутюжить на рукав и обметать.
7. Стачать боковые срезы, припуски заутюжить на спинку и обметать.
8. Подкроить (если нет готовой) косую бейку шириной 4 см и длиной, равной длине нижней части проймы + 4 см. Сложить косую бейку вдоль по середине лицевой стороной наружу и приутюжить. Сложить бейку со срезом проймы с лицевой стороны и притачать, припуски рассечь. Бейку отогнуть на изнаночную сторону и настроить вдоль сгиба на основную деталь. Шов приутюжить.
9. Подкроить (если нет готовой) косую бейку шириной 4 см и длиной, равной длине горловины. Сложить косую бейку вдоль по середине лицевой стороной наружу и приутюжить. Сложить бейку со срезом горловины с лицевой стороны и притачать, припуски рассечь. Бейку отогнуть на изнаночную сторону и настроить вдоль сгиба на основную деталь. Шов приутюжить.
10. Обметать нижний срез изделия, заутюжить на изнаночную сторону и настроить.

Технический рисунок:

