

Платье С Запахом - Выкройка #2074

РЕКОМЕНДАЦИИ ПО ВЫБОРУ ТКАНИ: плотные платьельные ткани из натуральных или смесовых волокон.

А ТАКЖЕ ВАМ НЕОБХОДИМО: клеевая прокладка; подкладочная ткань; потайная молния.

ПРИПУСКИ НА ШВЫ: все швы 1 см; припуск на подгибку низа изделия - 2 см.

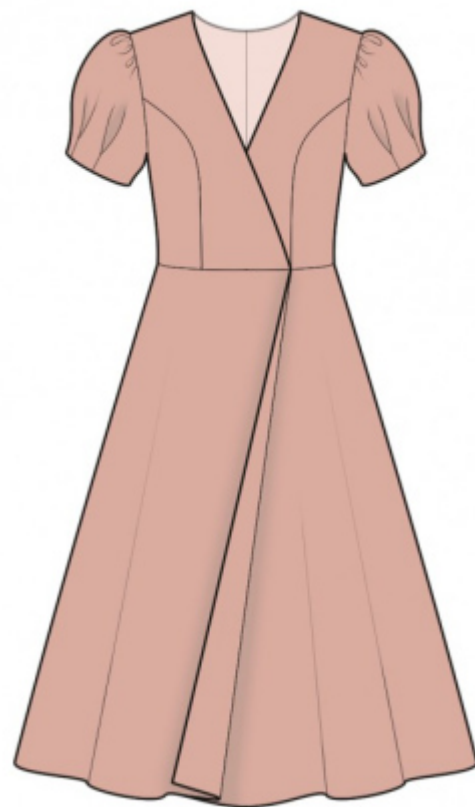
О припусках на швы::

- Если на выкройке двойной контур, припуски на швы уже включены. Они составляют 1 см, если не указано иначе.

- Если у выкройки одинарный контур, припуски на швы не включены, и должны быть добавлены при раскрое.

О требуемой длине ткани:

Внимание! В инструкциях не указано необходимое количество ткани, так как оно зависит от ширины и рисунка ткани, а также Ваших размерных признаков. Прежде всего, распечатайте лекала и разложите их на ширине, соответствующей ширине ткани, которую Вы хотите использовать (обычно от 90 до 150 см), чтобы определить, сколько ткани Вам потребуется. Не забывайте учитывать парные детали и детали со сгибом.



РАСКРОЙ:

Обратите внимание при раскрое:

Обратите внимание на обозначение долевой нити при раскладке деталей. Некоторые детали кроются со сгибом. Это указано на лекале. Перенесите все отметки и другие особенности дизайна (вытачки и т.п.) с лекала на ткань.

При стачивании деталей, обращайте внимание на надсечки, они должны совпадать.

Из основной ткани:

1. Верхняя центральная часть спинки - 2 детали
2. Верхняя боковая часть спинки - 2 детали
3. Нижняя часть спинки - 2 детали
4. Верхняя центральная часть полочки - 2 детали
5. Верхняя боковая часть полочки - 2 детали
6. Нижняя часть полочки - 2 детали

7. Рукав – 2 детали

Из подкладочной ткани:

1. Верхняя центральная часть спинки - 2 детали
2. Верхняя боковая часть спинки – 2 детали
3. Нижняя часть спинки – 2 детали
4. Верхняя центральная часть полочки - 2 детали
5. Верхняя боковая часть полочки – 2 детали
6. Нижняя часть полочки – 2 детали
7. Рукав – 2 детали

Детали кроя из подкладочной ткани, за исключением рукава, кроются по лекалам верха.

Инструкции:

1. Проложить клеевую кромку шириной 1.5 см вдоль срезов горловины спинки и полочки, вдоль среднего среза нижней части полочки, вдоль нижнего среза спинки и полочки.
2. Стачать рельефные срезы верхней части спинки, припуски разутюжить. Стачать рельефные срезы верхней части полочки, припуски разутюжить.
3. Стачать боковые и плечевые срезы верхней части, припуски разутюжить.
4. Стачать боковые срезы нижней части изделия, припуски разутюжить.
5. Стачать детали подкладки аналогично деталям верха. Сложить подкладку с верхней частью платья лицевыми сторонами внутрь и обтачать горловину спинки и передний срез. Вывернуть детали на лицевую сторону, выправить, приутюжить. Скрепить подкладку с основной деталью по нижнему срезу, среднему срезу спинки и срезу проймы. Наложить правую полочку на левую, совмещая линии середины, и скрепить по нижнему срезу.
6. Сложить подкладку с нижней частью платья и обтачать передний срез. Вывернуть детали на лицевую сторону, выправить, приутюжить. Скрепить подкладку с основной деталью по верхнему, нижнему срезу и среднему срезу спинки. Наложить правую полочку на левую, совмещая линии середины, и скрепить по верхнему срезу.
7. Стачать верхнюю и нижнюю части изделия, припуски заутюжить вверх и обметать.
8. Обметать средние срезы спинки отдельно на каждой детали. Стачать средний срез от надсечки под молнию до низа, припуски разутюжить. Втачать застежку молнию.
9. Заложить и застрочить встречные складки на детали рукава. Стачать шов рукава, припуски разутюжить. Проложить по верхнему срезу строчку с ослабленной нитью и собрать сборку.

10. Стачать шов рукава на детали подкладки, припуски разутюжить. Сложить подкладку с рукавом лицевыми сторонами внутрь и обтачать нижний срез. Вывернуть детали на лицевую сторону, выправить, приутюжить. Скрепить подкладку с основной деталью по срезу оката и обрабатывать далее, как одну деталь.

11. Втачать рукава в проймы, припуски приутюжить и обметать.

12. Нижний срез изделия обметать, заутюжить на изнаночную сторону и настрочить. По низу рукава проложить отделочно-закрепляющую строчку на 0.7 см от края.

Технический рисунок:

