

## Сарафан - Выкройка #2031

**РЕКОМЕНДАЦИИ ПО ВЫБОРУ ТКАНИ:** костюмные ткани из натуральных или смесовых волокон.

**А ТАКЖЕ ВАМ НЕОБХОДИМО:** потайная молния; подкладочная ткань; клеевая прокладка.

**ПРИПУСКИ НА ШВЫ:** все швы 1 см. Припуск нижних срезов - 2 см.

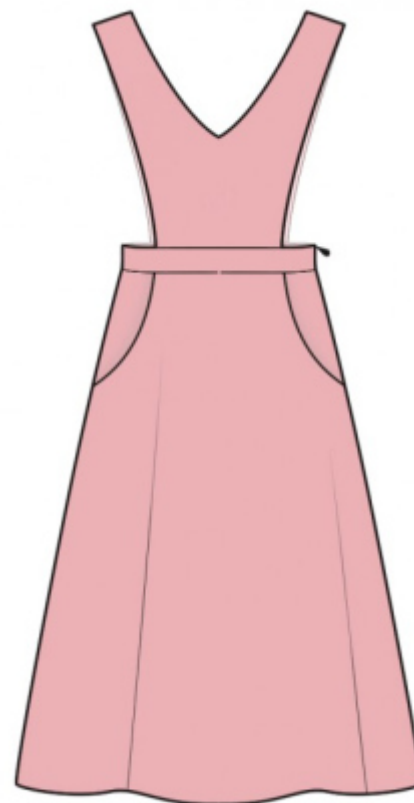
### **О припусках на швы::**

- Если на выкройке двойной контур, припуски на швы уже включены. Они составляют 1 см, если не указано иначе.

- Если у выкройки одинарный контур, припуски на швы не включены, и должны быть добавлены при раскрое.

### **О требуемой длине ткани:**

**Внимание!** В инструкциях не указано необходимое количество ткани, так как оно зависит от ширины и рисунка ткани, а также Ваших размерных признаков. Прежде всего, распечатайте лекала и разложите их на ширине, соответствующей ширине ткани, которую Вы хотите использовать (обычно от 90 до 150 см), чтобы определить, сколько ткани Вам потребуется. Не забывайте учитывать парные детали и детали со сгибом.



## **РАСКРОЙ:**

### **Обратите внимание при раскрое:**

Обратите внимание на обозначение долевой нити при раскладке деталей. Некоторые детали кроются со сгибом. Это указано на лекале. Перенесите все отметки и другие особенности дизайна (вытачки и т.п.) с лекала на ткань.

При стачивании деталей, обращайте внимание на надсечки, они должны совпадать.

Из основной ткани:

1. Верхняя часть спинки - 2 детали
2. Верхняя часть полочки - 1 деталь
3. Нижняя часть полочки - 1 деталь со сгибом
4. Нижняя часть спинки - 1 деталь со сгибом
5. Бочок юбки - 2 детали
6. Пояс - 2 детали

Из клеевой прокладки:

1. Пояс - 2 детали

Из подкладочной ткани:

1. Верхняя часть спинки - 2 детали
2. Верхняя часть полочки - 1 деталь
3. Подкладка кармана - 2 детали

## Инструкции:

1. Продублировать деталь пояса клеевой прокладкой.
2. Стачать средние швы спинки на внешних деталях и на подкладке спинки. Припуски разутюжить.
3. Стачать плечевые срезы на основной ткани и на подкладке, припуски разутюжить.
4. Сложить верх и подкладку сарафана и обтачать горловину. Припуски рассечь, вывернуть детали на лицевую сторону. Обтачать проймы в два приема: сначала пройму спинки, затем пройму полочки. Припуски рассечь, деталь вывернуть на лицевую сторону и приутюжить.
5. Сложить внешний и внутренний пояса лицевыми сторонами внутрь и обтачать по верхнему срезу, вкладывая верхние части полочки и спинки.
6. Наложить подкладку кармана на нижнюю часть юбки и обтачать вход в карман. Наложить нижнюю часть на бочок полочки и стачать срезы мешковин. Обметать припуски.
7. Обметать по отдельности боковые срезы юбки. Стачать правый срез, припуски разутюжить. Стачать левый боковой срез от метки молнии до низа. Припуски разутюжить.
8. Притачать внешний пояс к юбке, припуск заутюжить вверх. Втачать застежку молнию. Припуск внутреннего пояса подогнуть внутрь и настроить в шов. Боковые срезы пояса прикрепить к тесьме застежки молнии.
9. Обметать нижний срез, заутюжить на изнаночную сторону и настроить.

## Технический рисунок:

