

Рекомендации по выбору ткани: трикотаж средней или высокой степени растяжимости из натуральных или смесовых волокон.

Если на лекалах двойной контур, то лекала даны с припусками на швы,

Если контур одинарный, то лекала даны без припусков на швы.

Припуски на швы: припуск по низу изделия – 1.5 см, остальные швы 1 см.

Внимание! прежде всего, распечатайте бумажные выкройки и разложите их на ширину ткани (ширина ткани может быть от 90 см до 150 см) для того, чтобы выяснить, сколько материала вам потребуется.

При стачивании деталей обращайте внимание на надсечки - они должны совпадать!

Раскрой:

Из основной ткани:

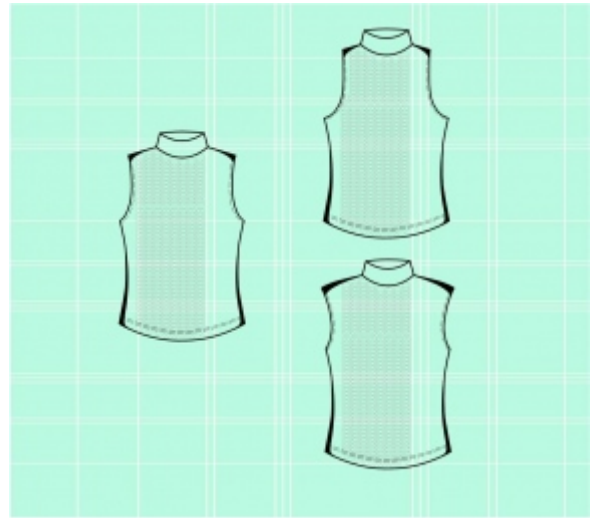
1. Спинка – 1 деталь
2. Полочка – 1 деталь
3. Воротник – 1 деталь

Внимание! перед началом работы проверьте, чтобы в стачанный в кольцо воротник проходила голова.

Совет: детали кроя из трикотажных полотен стачиваются специальной эластичной или узкой зигзагообразной строчкой. При обметывании оверлоком срезать припуски до 0.6 – 0.8 см. Припуск на подгибку настрачивается двойной иглой для сохранения эластичности.

Описание работы:

1. Стачать плечевые и боковые срезы спинки и полочки. Швы обметать и заутюжить на спинку.
2. Обметать нижний срез изделия, срез проймы. Отогнуть на изнаночную сторону, приутюжить и настрочить.
3. Стачать воротник в кольцо. Воротник вывернуть и приутюжить. Сложить воротник пополам,



изнаночной стороной внутрь. Притачать воротник к горловине, совмещая надсечки. Шов воротника располагается у левого плечевого шва. Шов втачивания воротника обметать и приутюжить.

ТЕХНИЧЕСКИЙ РИСУНОК:

