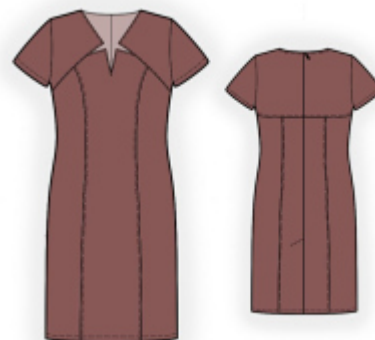


Robe - Patron de couture #5961

Recommandations sur le tissu: tissu naturel/mixte pour robes.

Vous aurez également besoin de: entoilage thermocollant;
fermeture éclair invisible.

Marges de couture: toutes les marges de couture - 1 cm; marge de couture pour l'ourlet du vêtement - 3.0 cm, marge de couture pour l'ourlet de la manche - 1.5 cm.



Note sur marges pour la couture:

- Si le patron a un contour double, alors les marges de couture sont incluses.
- Les marges de couture ne sont PAS incluses par défaut et doivent être rajoutée lors de la mise en place et de la coupe de votre patron (si celui ci a un contour simple).

Note sur le métrage de tissus nécessaire:

Attention ! La quantité de tissu nécessaire pour votre modèle n'est pas incluse. Il dépendra de la taille du patron sélectionné, la largeur et le design du tissu que vous prévoyez d'utiliser. Avant tout, imprimez votre patron et disposez la largeur du tissu que vous envisagez d'utiliser (généralement de 90 à 150 cm) afin de connaître le métrage de tissus nécessaire. N'oubliez pas de compter les pièces en double et les pièces en symétries.

Coupe:

Note sur le coupe:

Sur les pièces du patron « beam » signifie « droit fil ». Disposez vos pièces en conséquence. Certaines pièces doivent être coupées dans la pliure. Ceci est noté sur le patron de la pièce. Marquer tous les repères et autres signes tels que pinces, plis etc. sur vos tissus.

Lorsque vous assemblez vos pièces, faites attention aux repères, ils doivent coïncider.

Tissu principal:

1. Empiècement arrière - 2 pièces
2. Dos latéral - 2 pièces
3. Dos central - 2 pièces
4. Empiècement avant - 2 pièces
5. Devant latéral - 2 pièces
6. Devant central - 1 pièce
7. Manche - 2 pièces
8. Parementure d'encolure dos - 2 pièces
9. Parementure de l'encolure devant - 2 pièces

10. Parementure de la fente avant - 1 pièce

Entoilage thermocollant:

1. Parementure d'encolure dos - 2 pièces
2. Parementure de l'encolure devant - 2 pièces

INSTRUCTIONS:

1. Appliquer l'entoilage aux parementures.
2. Coudre des pinces sur les empiècements dos. Repassez la partie intérieure vers le centre. Surpiquer la pince sur 0.1 cm de la couture.
3. Appliquez l'entoilage sur la fente des deux côtés du dos central sur l'envers. Marquez la ligne de couture centrale (pli de la fente) à partir de l'endroit. Surjeter les bords centraux du dos séparément, surjeter la fente en même temps. Cousez la couture centrale du dos du marqueur de la fermeture à glissière jusqu'au coin de la fente. Faire une petite coupe dans le surplus de couture de la fente dans le coin sur la pièce droite. Repasser la couture ouverte. Repasser le côté droit de la fente à 1 cm et surpiquer. Repassez les surplus de couture de la fente vers le centre et fixez-les au point machine.
4. Coudre les dos latéraux au dos central. Surjeter les marges de couture et repasser vers le centre. Surpiquer à 0.1 cm. Coudre l'empiècement dos au dos. Surjeter les marges de couture et repasser en haut. Surpiquer à 0.1 cm. Coudre une fermeture éclair.
5. Coudre les devants latéraux sur le devant. Surjeter les marges de couture et repasser vers le centre. Surpiquer à 0.1 cm.
6. Surjeter les bords extérieurs de la parementure de la fente avant. Épingler la parementure de la fente sur le devant endroit contre endroit et coudre le bord de la fente et le bord supérieur du marquage au marquage. Faire de petites coupures dans les marges de couture près des marques, couper soigneusement le tissu entre les côtés de la fente. Couper les coins. Tourner la parementure sur l'envers et redresser. Repasser. Coudre une ligne de point décorative le long du bord supérieur et de la fente à 0.1 cm du bord.
7. Coudre les coutures des épaules. Surjeter les coutures et repasser vers l'arrière.
8. Coudre les coutures des épaules des parementures. Repasser la couture ouverte. Surjeter les bords extérieurs. Épingler la parementure sur le vêtement, endroit contre endroit. Coudre l'encolure sur l'empiècement dos et l'empiècement devant exactement jusqu'à la ligne marquée de la couture inférieure.
9. Épingler le devant inférieur entre l'empiècement et la parementure. Coudre de l'encolure à la couture latérale. Couper les coins. Repassez sur l'empiècement. Surjeter. Tourner la parementure sur l'envers et redresser. Coudre une ligne de point décorative à 0.1 cm le long de l'encolure dos, de l'empiècement avant et du coin, et continuer sur la couture reliant l'empiècement avant et le devant.

10. Coudre les coutures latérales. Surjeter les coutures et repasser vers l'arrière.
11. Coudre la couture de la manche. Surjeter et repasser la couture. Cousez les manches dans les emmanchures en faisant correspondre les marques et en ajustant le tissu. Surjeter et repasser la couture.
12. Surjeter le bord inférieur de la manche, repasser sur l'envers et surpiquer. Surjeter le bord inférieur de la robe, repasser sur l'envers à 1 cm, ensuite à 2 cm et surpiquer.

DESSIN TECHNIQUE:

