

Robe Avec Manches Sans Couture - Patron de couture #2694

Recommandations sur le tissu: tissu naturel/mixte pour robes.

Vous aurez également besoin de: entoilage thermocollant, fermeture éclair invisible.

Marges de couture: toutes coutures 1 cm; marges de couture pour l'ourlet de la robe et l'ourlet de la manche - 2.0 cm, marge de couture le long de la fente - 2.5 cm.

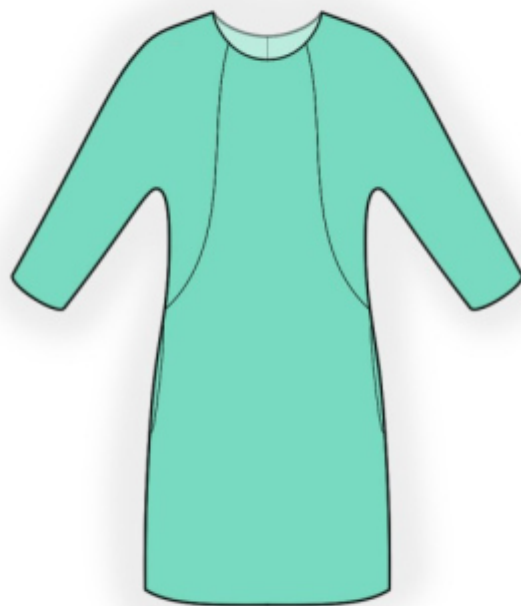
Note sur marges pour la couture:

- Si le patron a un contour double, alors les marges de couture sont incluses.

- Les marges de couture ne sont PAS incluses par défaut et doivent être rajoutée lors de la mise en place et de la coupe de votre patron (si celui ci a un contour simple).

Note sur le métrage de tissus nécessaire:

Attention ! La quantité de tissu nécessaire pour votre modèle n'est pas incluse. Il dépendra de la taille du patron sélectionné, la largeur et le design du tissu que vous prévoyez d'utiliser. Avant tout, imprimez votre patron et disposez la largeur du tissu que vous envisagez d'utiliser (généralement de 90 à 150 cm) afin de connaître le métrage de tissus nécessaire. N'oubliez pas de compter les pièces en double et les pièces en symétries.



Coupe:

Note sur le coupe:

Sur les pièces du patron « beam » signifie « droit fil ». Disposez vos pièces en conséquence. Certaines pièces doivent être coupées dans la pliure. Ceci est noté sur le patron de la pièce. Marquer tous les repères et autres signes tels que pinces, plis etc. sur vos tissus.

Lorsque vous assemblez vos pièces, faites attention aux repères, ils doivent coïncider.

Tissu principal:

1. Dos - 2 pièces
2. Devant - 1 pièce au pli
3. Manche dos — 2 pièces
4. Manche devant — 2 pièces
5. Parementure d'encolure dos - 2 pièces

6. Parementure de l'encolure devant - 1 pièce
7. Sac de poche - 4 pièces

Entoilage thermocollant:

1. Parementure d'encolure dos - 2 pièces
2. Parementure de l'encolure devant - 1 pièce

INSTRUCTIONS:

1. Appliquer un entoilage thermocollant sur les parements. Appliquer un entoilage thermocollant sur la marge de couture le long de la fente arrière.
2. Surjeter les bords centraux du dos séparément. Coudre la couture centrale du dos, de l'encoche pour la fermeture éclair jusqu'à l'encoche pour la fente. Repassez la couture en repassant simultanément la fente pour la fermeture éclair et la fente de l'ourlet. Coudre la fermeture éclair. Surpiquez la fente de l'ourlet à 0,1 cm du pli.
3. Coudre la manche arrière au dos, repasser les surplus de couture vers la manche, surjeter. Coudre la manche devant au devant, repasser les surplus de couture vers la manche, surjeter.
4. Coudre les coutures des épaules, repassez les coutures vers l'arrière et surjeter.
5. Coudre les poches du sac sur le devant et sur le dos, surjeter. Coudre la couture de la manche et continuer à coudre la manche latérale et les bords des poches. Repassez les coutures vers l'arrière et surjeter.
6. Coudre les coutures épaules des parementures d'encolure, repasser la couture à part. Surjeter le bord extérieur. Epingler la parementure au vêtement endroit contre endroit et coudre l'encolure. Faire de petites coupes dans les courbes, retourner les parementures sur l'envers et repasser. Cousez la pièce sur les coutures des épaules et sur le ruban de la fermeture éclair.
7. Surjeter l'ourlet du vêtement et l'ourlet de la manche, repasser sur l'envers et coudre avec des points cachés.

DESSIN TECHNIQUE:

