

Сарафан рассчитан на рост 116-152, обхват груди 56-76.

Рекомендации по выбору ткани: костюмные ткани из натуральных или смесовых волокон.

А также вам необходимо: клеевой флизелин; потайная застежка – молния.

Если на лекалах двойной контур, то лекала даны с припусками на швы,

Если контур одинарный, то лекала даны без припусков на швы.

Внимание! прежде всего, распечатайте бумажные выкройки и разложите их на ширину ткани (ширина ткани может быть от 90 см до 150 см) для того, чтобы выяснить, сколько материала вам потребуется (не забудьте учесть парные и симметричные детали).

При стачивании деталей обращайте внимание на надсечки - они должны совпадать!

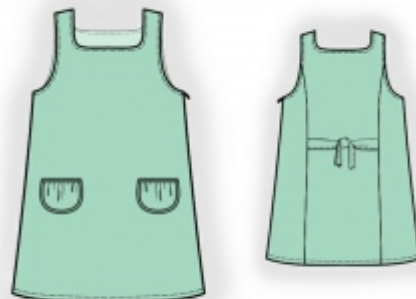
#### Раскрой:

Из основной ткани:

1. Центральная часть спинки – 2 детали
2. Боковая часть спинки – 2 детали
3. Полочка – 1 деталь
4. Обтачка полочки – 1 деталь
5. Обтачка спинки – 1 деталь
6. Хлястик – 2 детали
7. Карман – 2 детали

Из клеевой:

1. Обтачка полочки – 1 деталь
2. Обтачка спинки – 1 деталь



### Описание работы:

1. Продублировать клеевой прокладкой обтачку полочки и спинки.
2. Детали хлястика сложить вдоль посередине лицевой стороной внутрь и обтачать длинную и одну короткую стороны. Припуски в уголках подрезать, вывернуть хлястик на лицевую сторону, приутюжить. Проложить отделочную строчку на 0. 1 см от края.
3. Стачать рельефные срезы спинки, вкладывая хлястики. Припуски заутюжить к боковым срезам и обметать.
4. Подкроить из ткани верха косую бейку шириной 4 см и длиной равной длине боковых и нижней сторон кармана (указана на лекале полочки). Заутюжить бейку вдоль посередине лицевой стороной наружу, бейку развернуть, заутюжить края к середине. Окантовать боковые и нижние стороны кармана косой бейкой. По верхнему срезу кармана проложить строчку со слабо затянутыми стежками и собрать сборку. Подкроить косую бейку для верхнего среза. Окантовать верхний срез. Наложить карман на полочку по разметке и настрочить в шов окантовывания.
5. Стачать плечевые и правый боковой срезы. Припуски заутюжить на спинку и обметать. Обметать левый боковой срез, стачать от метки молнии до низа. Припуски разутюжить, приутюживая разрез под молнию. Втачать молнию.
6. Стачать плечевые и правый боковой срезы обтачек полочки и спинки, швы разутюжить. Обметать внешний срез обтачек. Сложить детали обтачек лицом к лицу с изделием и обтачать срез горловины полочки и спинки. Припуски на закруглениях рассечь, вывернуть обтачку на изнаночную сторону. Обтачать пройму в два приема: сначала пройму спинки, а затем пройму полочки. Отвернуть обтачку на изнанку и приутюжить. Припуски левого бокового среза обтачки притачать к припуску молнии. Проложить отделочную строчку вдоль горловины и проймы.
7. Нижний срез обметать, заутюжить на изнаночную сторону и настрочить.

ТЕХНИЧЕСКИЙ РИСУНОК:

