

Рекомендации по выбору ткани: плотные хлопчатобумажные ткани типа

Джинсовых

Внимание! прежде всего распечатайте бумажные выкройки и разложите их на ширину ткани (ширина ткани может быть от 90см до 150см) для того, чтобы выяснить сколько материала вам потребуется (не забудьте учесть парные и симметричные детали).

Вам необходимо: темно-зеленый х/б габардин - для определения длины материала,

Необходимого для раскроя изделия, разложите бумажные выкройки на ширину ткани и определите нужную длину; 35 см клеевой прокладки шир. 140 см, 10 пуговиц в тон

Диаметром 10 мм.

Припуски: если на лекалах двойной контур, то лекала даны с припусками на швы, если контур одинарный, то лекала даны без припусков на швы.

#### Раскрой:

спинка - 1 деталь со сгибом

полочка - 2 детали

кокетка - 2 детали

верхняя часть рукава - 2 детали

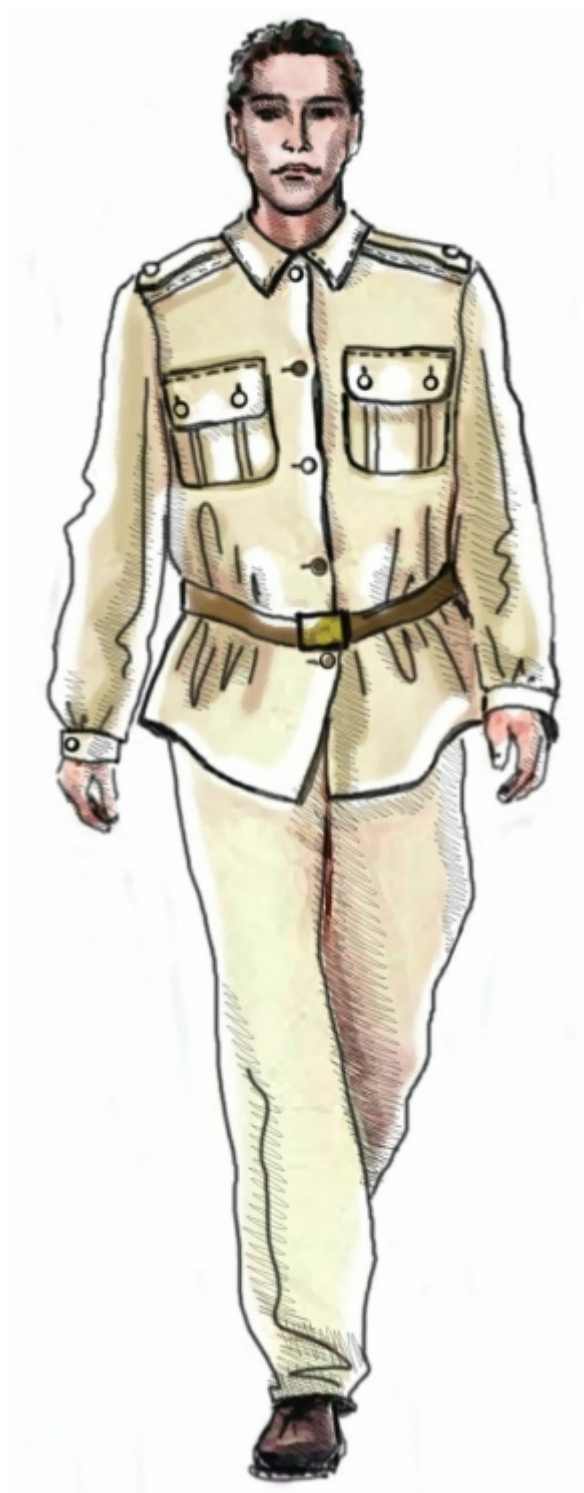
нижняя часть рукава - 2 детали

воротник - 2 детали

накладной карман - 2 детали

клапан накладного кармана - 4 детали

шлевка - 1 деталь



подзор внутреннего кармана - 2 детали

листочка внутреннего кармана - 2 детали

подборт - 2 детали

погон - 2 детали

манжета - 2 детали

обтачка разреза рукава - 2 детали

Подкладочная ткань:

мешковина внутреннего кармана - 2 детали

Клеевая прокладка приутюживается на воротник и манжеты.

#### Описание работы:

Укрепить клеевой прокладкой наружные детали воротника и манжет (термоклеющиеся прокладки приутюживаются с изнаночной стороны детали сильно нагретым утюгом).

Заложить защипы на кармане по разметке, заутюжить и проложить декоративные строчки на расстоянии 3 мм от сгибов.

Заутюжить внутрь подгиб верха кармана, подвернуть срез и притачать по краю.

Заутюжить внутрь открытые срезы кармана, наложить на полочку по разметке и притачать по краю.

Сложить детали клапана кармана лицевыми сторонами внутрь, стачать по наружным срезам, вывернуть, проутюжить и проложить декоративную строчку в 5 мм.

Наложить клапан, развернутый вниз, с лицевой стороны полочки по разметке и наметать на полочку.

Притачать к полочке клапан, заутюжить на полочку и проложить декоративную строчку в 5 мм.

На деталях подборов выполнить "прорезной карман с листочкой" - наложить подзор внутреннего кармана изнаночной стороной на лицевую сторону мешковины кармана, подвернуть внутренние срезы подзора и притачать по краю; сметать подзор с мешковиной кармана по открытым срезам.

Заутюжить вдвое по длине изнаночной стороной внутрь листочку кармана.

Наколоть листочку кармана, развернутую вниз, с лицевой стороны на подборт по разметке, наложить сверху изнаночной стороной вниз сторону мешковины кармана без подзора по разметке и

притачать листочку и мешковину кармана на расстоянии 1 см по обе стороны от разметки; прорезать ткань основного изделия и мешковины кармана по разметке, выводя уголками к окончаниям строчек, вывернуть мешковину кармана на изнаночную сторону изделия, выправить обтачку и притачать образовавшиеся уголки ткани и окончания листочки с изнаночной

Стороны к мешковине кармана.

Заутюжить мешковину кармана вдвое по разметке лицевой стороной внутрь, стачать по нижним срезам и обметать припуски; с лицевой стороны (для наиболее опытных - с изнаночной) проложить фиксирующую строчку по верху и краям входа в карман, притачивая мешковину кармана.

Заложить защипы на спинке по разметке, заутюжить и сметать по срезам.

Сложить детали кокетки лицевыми сторонами внутрь, вложить между ними спинку, совмещая по срезам, и стачать; вывернуть, проутюжить и проложить декоративную строчку в 5 мм.

Наложить подборта на основное изделие лицевой стороной внутрь и обтачать борта;

Вывернуть и проутюжить; сметать вместе срезы горловины деталей полочки и подборта.

Притачать детали кокетки к полочкам, совмещая контрольные метки, аналогично спинке,

Вкладывая между кокетками полочки с подбортами.

Сложить деталь шлевок вдвое по длине лицевой стороной внутрь, стачать по длинным срезам, вывернуть, проутюжить и проложить по краям декоративные строчки; разрезать деталь пополам.

Подогнуть открытые срезы шлевок, наложить шлевки на кокетку по разметке и притачать по краям.

Сложить детали погона лицевыми сторонами внутрь, стачать по всему периметру, оставляя нестачанным короткий прямой срез, вывернуть, проутюжить и проложить по краю декоративную строчку.

Наложить погоны, развернутые к рукаву, с лицевой стороны на кокетку по разметке, притачать и подрезать припуски до 5 мм; заутюжить погоны к горловине и проложить декоративную строчку в 7 мм.

Сложить детали воротника лицевыми сторонами внутрь и стачать по наружным срезам; вывернуть и проутюжить.

Притачать неукрепленную (нижнюю) деталь воротника к вырезу горловины основного изделия лицевыми сторонами внутрь, совмещая контрольные метки с плечевыми швами; заутюжить внутрь нижний срез укрепленной (верхней) детали воротника и притачать к вырезу горловины сорочки по краю и на расстоянии 7 мм от края.

Стачать верхнюю и локтевую части рукава до метки разреза, обметать и заутюжить припуски в сторону верхней части рукава, ниже разреза припуски разутюжить. Настрочить припуски на расстоянии 5 мм от разреза.

Втачать рукав в пройму, совмещая контрольные метки, обметать припуски, заутюжить на пройму и проложить декоративную строчку в 5 мм.

Стачать в один прием боковой и рукавный швы "бельевым швом" - сложить детали лицевыми сторонами внутрь и стачать. Заутюжить припуски вперед, обрезать половину ширины нижнего припуска, подогнуть верхний и пристрочить по краю на основное изделие двойной декоративной строчкой.

Заложить защипы по низу рукава по разметке, заутюжить и сметать по срезам.

Сложить детали манжеты вдоль лицевыми сторонами внутрь, стачать короткие срезы и вывернуть. Наложить манжету укрепленной деталью на нижний срез рукава лицевыми сторонами внутрь и притачать; выправить манжету, заутюжить внутрь открытый срез и пристрочить

На основное изделие вдоль предыдущего шва, продолжая декоративную строчку в 5 мм по всему периметру манжеты.

Заутюжить внутрь подгиб низа рубашки, обработать низ сорочки машинным швом вподгибку.

Выметать петли на левой полочке, клапанах карманов и манжетах по разметке.

Пришить пуговицы.

ТЕХНИЧЕСКИЙ РИСУНОК:

